



# คู่มือการปฏิบัติงาน กลุ่มบริหารงานงบประมาณ



โรงเรียนวัดด่านช้าง



โรงเรียนวัดด่านช้าง

สำนักงานเขตพื้นที่การศึกษาประถมศึกษานครสวรรค์ เขต 2  
สำนักงานคณะกรรมการการศึกษาขั้นพื้นฐาน  
กระทรวงศึกษาธิการ

## ข้อมูลและสภาพทั่วไปของสถานศึกษา

### ประวัติและสภาพทั่วไป

ชื่อโรงเรียนวัดด่านช้าง ที่ตั้ง หมู่ ๑ ตำบลด่านช้าง อำเภอบรรพตพิสัย จังหวัดนครสวรรค์ สังกัดสำนักงานเขตพื้นที่ การศึกษาประถมศึกษา นครสวรรค์ เขต ๒ โทรศัพท์ ๐๖๔-๓๒๗-๓๘๓๗ e-mail : danchangnakhonsawan@gmail.com เปิดสอนระดับชั้น อนุบาล ๑ ถึงชั้นประถมศึกษาปีที่ ๖

### ประวัติโรงเรียนโดยย่อ

โรงเรียนวัดด่านช้าง เริ่มก่อตั้งเมื่อ ๑๗ พฤษภาคม ๒๔๙๖ เนื้อที่ ๑๑ ไร่ ๑ งาน ๑๐ ตารางวา โดยมีนายสวัสดิ์ เงินบำรุง ผู้ตรวจการประถมศึกษาอำเภอ เป็นตัวแทนนายอำเภอบรรพตพิสัย มาเป็นประธานในพิธี มีตัวแทนประชาชนคือ นายบัวศรี ขวัญตา พร้อมด้วยชาวบ้านหมู่ที่ ๑ มาเข้าร่วมพิธี จากนั้นทางราชการได้แต่งตั้งให้นายเสถียร อุดมวงษ์ ทำการแทนครูใหญ่

การเรียนการสอน เริ่มก่อตั้งได้อาศัยศาลาการเปรียญวัดด่านช้าง ทำการสอน โดยเปิดทำการสอน ตั้งแต่ชั้น ประถมศึกษาปีที่ ๑ - ชั้นประถมศึกษาปีที่ ๔ มีนักเรียนในขณะนั้น ๗๑ คน

พ.ศ. ๒๕๑๗ นางบุญมี ศิริยา ชาวบ้านด่านช้าง ได้บริจาคที่ดิน จำนวนเนื้อที่ ๑๑ ไร่ ๑ งาน ไร่เป็นสมบัติของโรงเรียน ตามหนังสือเอกสารสิทธิ นส.๓ ก. เลขที่ ๙๔๑ เล่มที่ ๑๐ ก.หน้า ๔๑ เลขที่ดิน ๗๕ หมายเลข ๕๐๕๑ แผ่นที่ ๘๖ ออกให้ ณ วันที่ ๗ มิถุนายน ๒๕๑๗

พ.ศ. ๒๕๑๘ ทางราชการได้จัดสรรงบประมาณ จำนวน ๑๖๐,๐๐๐ บาท ทำการก่อสร้างอาคารเรียน แบบ ป.๑ ก. (ตึก) จำนวน ๔ ห้องเรียน

พ.ศ. ๒๕๒๑ ได้ขยายชั้นเรียนตามนโยบายของกระทรวงศึกษาธิการ โดยได้เปิดทำการสอนถึงชั้นประถมศึกษาปีที่ ๖ เมื่อทำการขยายชั้นเรียนเพิ่มขึ้น ทำให้ห้องเรียนไม่พอเรียน ทางราชการจึงได้จัดสรรงบประมาณก่อสร้างอาคารเรียน จำนวน ๓๖๐,๐๐๐ บาท สร้างอาคารเรียนแบบ ป.๑ ก. (ตึก) จำนวน ๓ ห้องเรียน

เขตพื้นที่บริการ จำนวน ๓ หมู่บ้าน ได้แก่ บ้านด่านช้าง บ้านทุ่งแคแดง และบ้านปากดง - โปร่งเขนง ปัจจุบันเปิดสอนระดับชั้นอนุบาล ๑ ถึง ชั้นประถมศึกษาปีที่ ๖

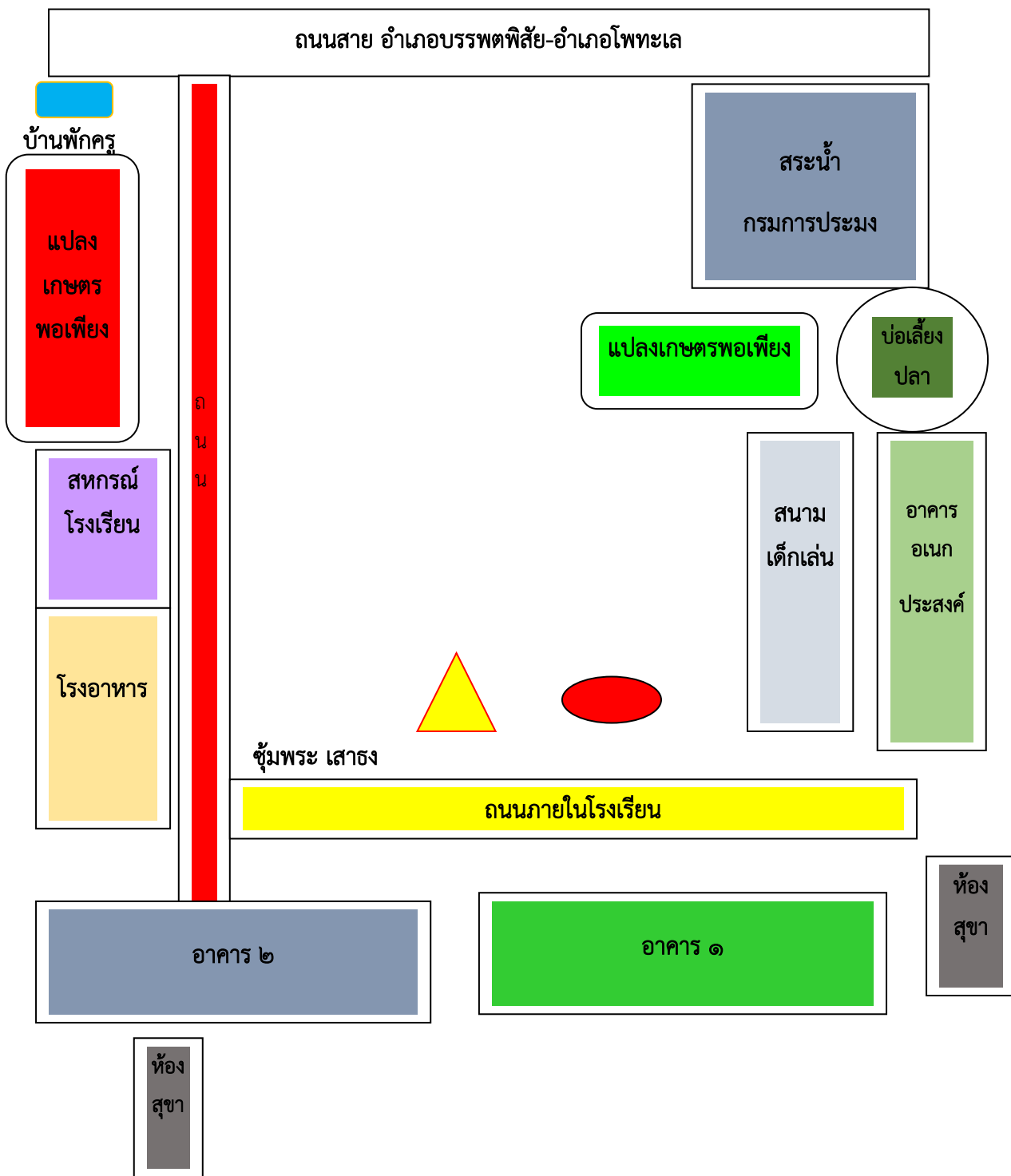
### อาณาเขตติดต่อ

ทิศเหนือ	ติดต่อกับ	บ้านทุ่งแคแดง	ต.ด่านช้าง	อ.บรรพตพิสัย จ.นครสวรรค์
ทิศใต้	ติดต่อกับ	บ้านโป่งเขนง	ต.ด่านช้าง	อ.บรรพตพิสัย จ.นครสวรรค์
ทิศตะวันออก	ติดต่อกับ	บ้านหนองปลาไหล	ต.ด่านช้าง	อ.บรรพตพิสัย จ.นครสวรรค์
ทิศตะวันตก	ติดต่อกับ	บ้านปากดง	ต.ด่านช้าง	อ.บรรพตพิสัย จ.นครสวรรค์

### ลักษณะภูมิประเทศ

เป็นที่ราบลุ่มอยู่ติดกับลำคลองวงษ์อง ด้านทิศใต้เป็นท้องทุ่งนา ฤดูฝนน้ำหลาก น้ำจะท่วมบริเวณโรงเรียน น้ำจะไหลบ่าท่วมโรงเรียน แต่สามารถระบายน้ำออกท้องทุ่งนาได้

แผนที่โรงเรียนวัดด่านช้าง



### ข้อมูลผู้บริหาร

ผู้บริหารโรงเรียนวัดด่านช้าง ชื่อนางรุ่งนภาภรณ์ ผู้วิเศษ วุฒิการศึกษาสูงสุด ปริญญาตรี สาขาชีววิทยา ดำรงตำแหน่งที่โรงเรียนนี้ ตั้งแต่วันที่ ๑ เดือน ตุลาคม พ.ศ. ๒๕๖๕ จนถึงปัจจุบัน

### ข้อมูลนักเรียน

๓.๑ จำนวนนักเรียนในเขตพื้นที่บริการทั้งสิ้น ๖๕ คน

๓.๒ จำนวนนักเรียนในโรงเรียนทั้งสิ้น ๘๔ คน จำแนกตามระดับชั้นที่เปิดสอน

ระดับชั้นเรียน	จำนวนห้อง	เพศ		รวม	เฉลี่ยต่อห้อง
		ชาย	หญิง		
อ.๑	๑	๓	๔	๗	๑:๗
อ.๒	๑	๕	๓	๘	๑:๑๒
อ.๓		๒	๒	๔	
รวม	๒	๑๐	๙	๑๙	
ป.๑	๑	๔	๗	๑๐	๑:๑๐
ป.๒	๑	๒	๖	๘	๑:๘
ป.๓	๑	๗	๘	๑๕	๑:๑๕
ป.๔	๑	๕	๙	๑๔	๑:๑๔
ป.๕	๑	๕	๖	๑๑	๑:๑๑
ป.๖	๑	๖	๓	๙	๑:๙
รวม	๖	๒๖	๓๙	๖๕	
<b>รวมทั้งหมด</b>	<b>๘</b>	<b>๓๖</b>	<b>๔๘</b>	<b>๘๔</b>	

ระดับการศึกษาปฐมวัย

อัตราส่วนครู : นักเรียน = ๒ : ๑๙

ระดับการศึกษาขั้นพื้นฐาน

อัตราส่วนครู : นักเรียน = ๖ : ๖๕

## ข้อมูลครูและบุคลากร

## ๔.๑ ครูประจำการและบุคลากรในโรงเรียน

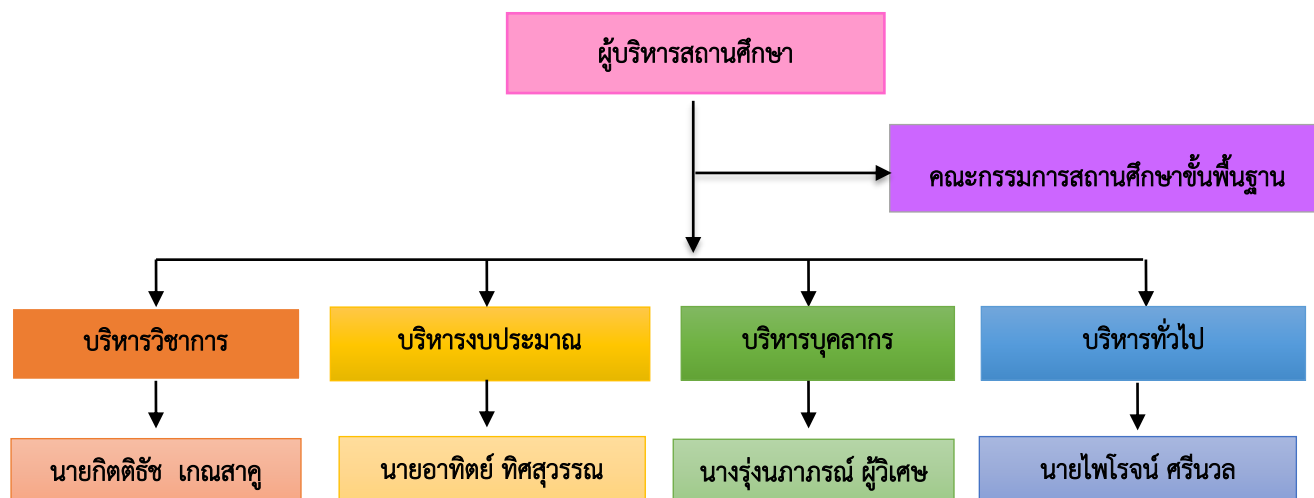
ที่	ชื่อ - ชื่อสกุล	อายุ	อายุ ราชการ/ ปี	ตำแหน่ง/ วิทยฐานะ	วุฒิ	วิชาเอก	สอนวิชา/ ชั้น
๑	นางรุ่งนภาภรณ์ ผู้วิเศษ	๔๖	๑๒	ครู คศ.๒	ป.ตรี	ชีววิทยา	ชั้น ป.๓
๒	นายอาทิตย์ ทิศสุวรรณ	๓๘	๘	ครู คศ.๑	ป. ตรี	เทคโนโลยีไฟฟ้า	ชั้น ป.๖
๓	นายกิตติธัช เกณสาकु	๒๘	๔	ครู คศ.๑	ป.ตรี	ภาษาอังกฤษ	ชั้น ป.๕
๔	นางณัฐริกา คำอ่อน	๓๖	๘	พนักงาน ราชการ	ป.ตรี	การพัฒนาเด็กปฐมวัย	ชั้นอนุบาล ๒-๓
๕	นายไพโรจน์ ศรีนวล	๓๘	๑๐	ครูอัตราจ้าง	ป.ตรี	เทคโนโลยีและ นวัตกรรมการศึกษา	ชั้น ป.๔
๖	นางสาวแสงเทียน จันทร์ศิริ	๒๗	๘	ครูอัตราจ้าง	ป.ตรี	การพัฒนาเด็กปฐมวัย	ชั้นอนุบาล ๑
๗	นางสาววรรณพร ปานันท์	๒๔	๑	ครูอัตราจ้าง	ป.ตรี	การท่องเที่ยว และการโรงแรม	ชั้น ป.๑
๘	นางสาวกัญนิกา วิทา	๒๖	๓	ครูอัตราจ้าง	ป.ตรี	การบัญชี	ชั้น ป.๒

จำนวนครูที่สอนวิชาตรงเอก ๖ คน คิดเป็นร้อยละ ๑๐๐

จำนวนครูที่สอนตรงความถนัด ๘ คน คิดเป็นร้อยละ ๑๐๐

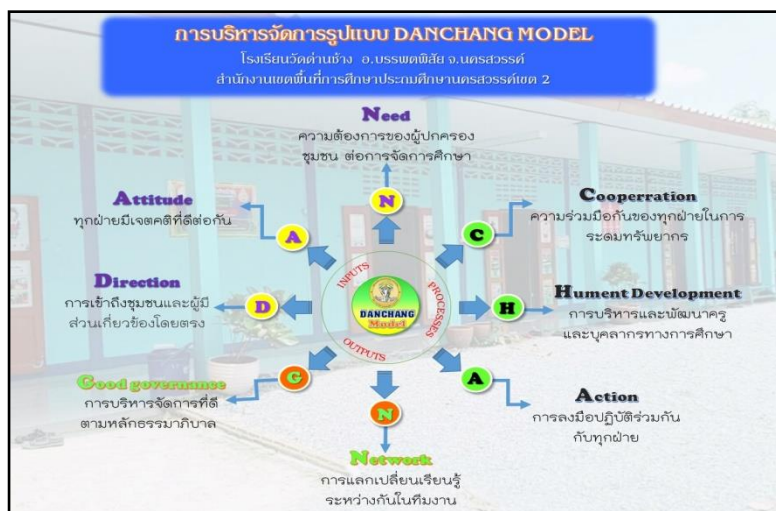
## ทิศทางและกลยุทธ์การจัดการศึกษา

### โครงสร้างการบริหารจัดการศึกษา



<p><b>บริหารวิชาการ</b></p> <ol style="list-style-type: none"> <li>๑.๑ การพัฒนาหรือการดำเนินการเกี่ยวกับการให้ความเห็นการพัฒนาสาระหลักสูตรท้องถิ่น</li> <li>๑.๒ การวางแผนงานด้านวิชาการ</li> <li>๑.๓ การจัดการเรียนการสอนในสถานศึกษา</li> <li>๑.๔ การพัฒนาหลักสูตรของสถานศึกษา</li> <li>๑.๕ การพัฒนากระบวนการเรียนรู้</li> <li>๑.๖ การวัดผล ประเมินผล และดำเนินการเทียบโอนผลการเรียน</li> <li>๑.๗ การวิจัยเพื่อพัฒนาคุณภาพการศึกษาในสถานศึกษา</li> <li>๑.๘ การพัฒนาและส่งเสริมให้มีแหล่งเรียนรู้</li> <li>๑.๙ การนิเทศการศึกษา</li> <li>๑.๑๐ การแนะแนว</li> <li>๑.๑๑ การพัฒนาระบบประกันคุณภาพภายในและมาตรฐานการศึกษา ฯลฯ</li> </ol>	<p><b>บริหารงบประมาณ</b></p> <ol style="list-style-type: none"> <li>๒.๑ การอนุมัติการใช้จ่ายงบประมาณที่ได้รับการจัดสรร</li> <li>๒.๒ การขอโอนและการขอเปลี่ยนแปลงงบประมาณ</li> <li>๒.๓ การรายงานผลการเบิกจ่ายงบประมาณ</li> <li>๒.๔ การตรวจสอบติดตามและรายงานการใช้จ่ายงบประมาณ</li> <li>๒.๕ การตรวจสอบติดตามและรายงานการใช้ผลผลิตจากงบประมาณ</li> <li>๒.๖ การระดมทรัพยากรและการลงทุนเพื่อการศึกษา</li> <li>๒.๗ การปฏิบัติงานอื่นใดตามที่ได้รับมอบหมายเกี่ยวกับกองทุนเพื่อการศึกษา</li> <li>๒.๘ การบริหารจัดการทรัพยากรเพื่อการศึกษา</li> <li>๒.๙ การวางแผนพัสดุ</li> <li>๒.๑๐ การพัฒนาระบบข้อมูลและสารสนเทศเพื่อการจัดทำและจัดหาพัสดุ</li> <li>๒.๑๑ การจัดหาพัสดุ ฯลฯ</li> </ol>
<p><b>บริหารบุคลากร</b></p> <ol style="list-style-type: none"> <li>๓.๑ การวางแผนอัตรากำลัง</li> <li>๓.๒ การจัดสรรอัตรากำลังข้าราชการครูและบุคลากรทางการศึกษา</li> <li>๓.๓ การสรรหาและบรรจุแต่งตั้ง</li> <li>๓.๔ การดำเนินการเกี่ยวกับการเลื่อนขั้นเงินเดือน</li> <li>๓.๕ การลาทุกประเภท</li> <li>๓.๖ การประเมินผลการปฏิบัติงาน</li> <li>๓.๗ การดำเนินการทางวินัยและการลงโทษ</li> <li>๓.๘ การสั่งพักราชการและการสั่งให้ออกจากราชการไว้ก่อน</li> <li>๓.๙ การรายงานการดำเนินการทางวินัยและการลงโทษ</li> <li>๓.๑๐ การอุทธรณ์และการร้องทุกข์</li> <li>๓.๑๑ การส่งเสริมและยกย่องเชิดชูเกียรติ</li> <li>๓.๑๒ การส่งเสริมมาตรฐานวิชาชีพและจรรยาบรรณวิชาชีพ</li> <li>๓.๑๓ การริเริ่มส่งเสริมการขอรับใบอนุญาต</li> </ol>	<p><b>บริหารทั่วไป</b></p> <ol style="list-style-type: none"> <li>๔.๑ การพัฒนาระบบและเครือข่ายข้อมูลสารสนเทศ</li> <li>๔.๒ การประสานงานและพัฒนาเครือข่ายการศึกษา</li> <li>๔.๓ การวางแผนการบริหารงานการศึกษา</li> <li>๔.๔ งานวิจัยเพื่อพัฒนานโยบายและแผน</li> <li>๔.๕ การจัดระบบการบริหารและพัฒนาองค์กร</li> <li>๔.๖ การพัฒนามาตรฐานการปฏิบัติงาน</li> <li>๔.๗ งานเทคโนโลยีเพื่อการศึกษา</li> <li>๔.๘ ตำแหน่งงานธุรการ</li> <li>๔.๙ การดูแลอาคารสถานที่และสภาพแวดล้อม</li> <li>๔.๑๐ การจัดทำสำมะโนผู้เรียน</li> <li>๔.๑๑ การรับนักเรียน</li> <li>๔.๑๕ การทัศนศึกษา</li> <li>๔.๑๖ งานกิจการนักเรียน</li> <li>๔.๑๗ การประชาสัมพันธ์งานการศึกษา</li> </ol>

## หลักการบริหารของผู้บริหารสถานศึกษา



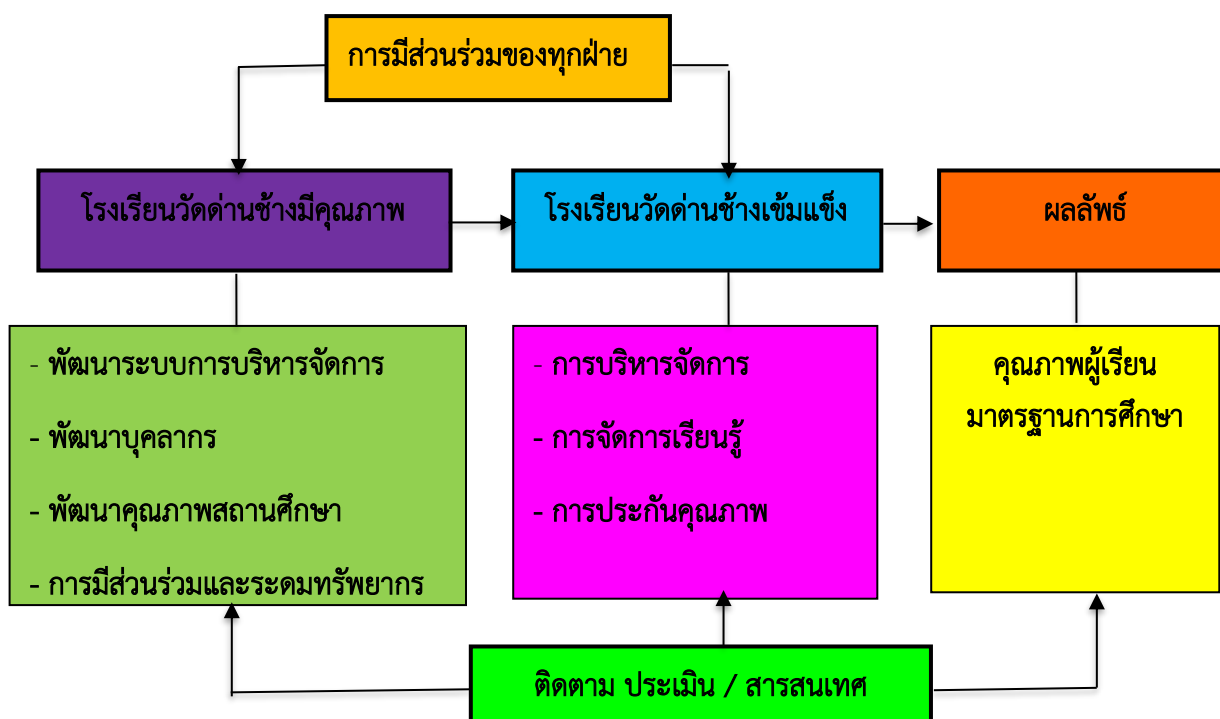
### DANCHANG MODEL

- D : Direction การเข้าถึงชุมชนและผู้มีส่วนเกี่ยวข้อง
- A : Attitude ทุกฝ่ายมีเจตคติที่ดีต่อกัน
- N : Need ความต้องการของผู้ปกครอง ชุมชน ที่มีผลต่อการจัดการศึกษา
- C : Cooperation ความร่วมมือกันของทุกฝ่ายในการระดมทรัพยากร
- H : Human Development การบริหารและพัฒนาครูและบุคลากรทางการศึกษา
- A : Action การลงมือปฏิบัติร่วมกันของทุกฝ่าย
- N : Network การแลกเปลี่ยนเรียนรู้ระหว่างที่ทำงาน
- G : Good governance การบริหารจัดการที่ดีตามหลักธรรมาภิบาล

### ทิศทางการพัฒนาการศึกษาโรงเรียนวัดด่านช้าง

#### ทิศทางการพัฒนาการศึกษา

แผนปฏิบัติราชการประจำปีงบประมาณ ๒๕๖๖ เป็นกรอบสู่การจัดการศึกษาให้เกิดคุณภาพ เอกภาพ ดุลยภาพ ระบบและมาตรฐานการศึกษา พร้อมทั้งพัฒนาบุคลากร และผู้เรียนทุกมิติ ทั้งร่างกาย สติปัญญา อารมณ์ จิตใจ และการอยู่ร่วมกับผู้อื่นในสังคมอย่างมีความสุข ด้วยการนำสาระที่สอดคล้องกับนโยบายและยุทธศาสตร์การปฏิรูปการศึกษาในทศวรรษที่สอง ซึ่งได้กำหนดวัตถุประสงค์ไว้ ๔ ข้อหลัก คือ ๑. คนไทยและการศึกษาไทยมีคุณภาพและได้มาตรฐานระดับสากล ๒. คนไทยใฝ่รู้ ๓. คนไทยใฝ่ดี ๔. คนไทยคิดเป็น ทำเป็น แก้ปัญหาเป็น ประกอบกับทิศทางการพัฒนาการศึกษาในช่วงแผนพัฒนาเศรษฐกิจและสังคมแห่งชาติฉบับที่ ๑๒ (พ.ศ. ๒๕๖๐-๒๕๖๔) ที่วางกรอบยุทธศาสตร์การดำเนินงานที่สอดคล้องกับยุทธศาสตร์การปฏิรูปการศึกษาในทศวรรษที่สองดังกล่าว เพื่อให้การจัดการศึกษาครอบคลุมและพัฒนาคุณภาพชีวิตในทุก ๆ ด้าน รวมทั้งสอดคล้องกับความเปลี่ยนแปลงของบริบทต่าง ๆ ที่เกิดขึ้นอย่างรวดเร็วและมีอิทธิพลต่อการบริหารและการจัดการศึกษา ในขณะที่นโยบายรัฐบาลในสมัยปัจจุบันได้มุ่งเน้นเร่งพัฒนาคุณภาพการศึกษา โดยการปฏิรูประบบความรู้ของสังคมไทย การสร้างโอกาสทางการศึกษา การปฏิรูปครู และระดมทรัพยากรเพื่อการศึกษา ปรับปรุงการบริหารจัดการศึกษา ตลอดจนยุทธศาสตร์ชาติ ๒๐ ปี "ประเทศไทยมีความมั่นคง มั่งคั่ง ยั่งยืน เป็นประเทศที่พัฒนาแล้ว ด้วยการพัฒนาตามหลักปรัชญาของเศรษฐกิจ" หรือตามคติพจน์ "มั่นคง มั่งคั่ง ยั่งยืน" เสริมการกระจายอำนาจและให้ทุกภาคส่วนมีส่วนร่วมในการจัดการศึกษาเพื่อนำไปสู่เป้าหมายคุณภาพการศึกษาและการเรียนรู้ที่มุ่งเน้นคุณธรรมนำความรู้อย่างแท้จริงโดยการมีส่วนร่วมจากทุกภาคส่วน



## ระดับการศึกษาปฐมวัย

### วิสัยทัศน์ (VISION)

โรงเรียนวัดด่านช้างมุ่งพัฒนาให้เด็กมีความพร้อม และมีพัฒนาการครบทุกด้านเต็มศักยภาพเหมาะสมกับวัย มีคุณธรรม จริยธรรม มีทักษะชีวิตและปฏิบัติตนตามหลักปรัชญาของเศรษฐกิจพอเพียง

### พันธกิจ (MISSION)

๑. พัฒนาเด็กให้มีความพร้อมทางด้านร่างกาย อารมณ์ สังคม และสติปัญญา
๒. เด็กระดับปฐมวัยมีคุณภาพตามมาตรฐานระดับปฐมวัย
๓. ปลูกฝังเด็กให้มีคุณธรรม จริยธรรม กล้าแสดงออกเหมาะสมกับวัย
๔. พัฒนาเด็กให้มีทักษะชีวิต และดำเนินชีวิตได้อย่างมีความสุข
๕. พัฒนาเด็กให้เข้าใจ และดำเนินตนตามหลักปรัชญาของเศรษฐกิจพอเพียง

### เป้าประสงค์ (GOALS)

๑. เด็กมีความพร้อมทางด้านร่างกาย อารมณ์ สังคม และสติปัญญา
๒. เด็กมีคุณภาพตามมาตรฐานระดับปฐมวัย
๓. เด็กมีคุณธรรม จริยธรรม กล้าแสดงออกเหมาะสมกับวัย
๔. เด็กมีทักษะชีวิต และดำเนินชีวิตได้อย่างมีความสุข
๕. เด็กมีความรู้และความเข้าใจในการดำเนินตนตามหลักปรัชญาของเศรษฐกิจพอเพียง

### ยุทธศาสตร์ (Strategy)

๑. จัดการศึกษาเพื่อความมั่นคง
๒. พัฒนาคุณภาพผู้เรียน และส่งเสริมการจัดการศึกษาเพื่อสร้างขีดความสามารถในการแข่งขัน
๓. ส่งเสริม สนับสนุนการพัฒนาครูและบุคลากรทางการศึกษา
๔. ขยายโอกาสการเข้าถึงบริการทางการศึกษาและการเรียนรู้อย่างมีคุณภาพ
๕. การจัดการศึกษาเพื่อเสริมสร้างคุณภาพชีวิตที่เป็นมิตรกับสิ่งแวดล้อม
๖. พัฒนาระบบบริหารจัดการและส่งเสริมการมีส่วนร่วมในการจัดการศึกษา

## ตัวชี้วัดความสำเร็จ

๑. ร้อยละของเด็กที่มีความพร้อมทางด้านร่างกาย อารมณ์ สังคม และสติปัญญา
๒. ร้อยละของเด็กที่มีคุณภาพตามมาตรฐานระดับปฐมวัย
๓. ร้อยละของพัฒนาครูและบุคลากรในสถานศึกษาให้มีคุณภาพตามมาตรฐานวิชาชีพ
๔. ร้อยละของเด็กที่มีคุณธรรม จริยธรรม กล้าแสดงออกเหมาะสมกับวัย
๕. ร้อยละของเด็กที่มีทักษะชีวิต และดำเนินชีวิตได้อย่างมีความสุข
๖. ร้อยละของเด็กที่มีความรู้และความเข้าใจในการดำเนินตนตามหลักปรัชญาของเศรษฐกิจพอเพียง

## ระดับการศึกษาขั้นพื้นฐาน

### วิสัยทัศน์ (Vision)

“โรงเรียนวัดด่านช้างเป็นองค์กรแห่งการเรียนรู้ คู่คุณธรรม ก้าวทันเทคโนโลยี ตามวิถีพอเพียง เน้นการมีส่วนร่วมทุกภาคส่วน”

### พันธกิจ (Mission)

๑. จัดการเรียนรู้ให้มีคุณภาพตามมาตรฐานหลักสูตร
๒. พัฒนาข้าราชการครูและบุคลากรทางการศึกษาทางวิชาชีพในศตวรรษที่ ๒๑
๓. ส่งเสริมและพัฒนาผู้เรียนให้มีคุณธรรม จริยธรรม และจิตอาสา
๔. พัฒนาศักยภาพและคุณภาพผู้เรียนในการใช้เทคโนโลยีที่ทันสมัย
๕. จัดการศึกษาเพื่อพัฒนาคุณภาพชีวิตที่เป็นมิตรกับสิ่งแวดล้อม ยึดหลักปรัชญาของเศรษฐกิจพอเพียงและเป้าหมายการพัฒนาที่ยั่งยืน
๖. ทุกภาคส่วนมีส่วนร่วมในการบริหารจัดการศึกษา

### เป้าประสงค์ (Goal)

๑. ผู้เรียนมีผลสัมฤทธิ์ทางการเรียนสูงขึ้นได้ตามมาตรฐาน
๒. ข้าราชการครูและบุคลากรทางการศึกษาทางวิชาชีพในศตวรรษที่ ๒๑
๓. ผู้เรียนมีคุณธรรม จริยธรรม และมีจิตอาสา
๔. ผู้เรียนมีความสามารถในการใช้เทคโนโลยีสารสนเทศและการสื่อสารได้อย่างมีประสิทธิภาพ
๕. ผู้เรียนมีความรู้และนำหลักปรัชญาของเศรษฐกิจพอเพียงไปใช้ในชีวิตประจำวันได้
๖. ทุกภาคส่วนมีส่วนร่วมและรับผิดชอบต่อการจัดการศึกษาให้มีคุณภาพและมาตรฐาน

### กลยุทธ์ (Strategy)

๑. จัดการศึกษาเพื่อความมั่นคง ตามมาตรฐานการศึกษาชาติ
๒. พัฒนาคุณภาพผู้เรียน และส่งเสริมการจัดการศึกษาเพื่อสร้างขีดความสามารถในการแข่งขัน
๓. ส่งเสริม สนับสนุนการพัฒนาครูและบุคลากรทางการศึกษา
๔. ขยายโอกาสการเข้าถึงบริการทางการศึกษาและการเรียนรู้อย่างมีคุณภาพ
๕. การจัดการศึกษาเพื่อเสริมสร้างคุณภาพชีวิตที่เป็นมิตรกับสิ่งแวดล้อม ส่งเสริมการดำเนินงานตามหลักปรัชญาของเศรษฐกิจพอเพียง
๖. พัฒนาระบบบริหารจัดการและส่งเสริมการมีส่วนร่วมในการจัดการศึกษา

## ตัวชี้วัดความสำเร็จ

๑. ร้อยละของผู้เรียนมีผลสัมฤทธิ์ทางการเรียนสูงขึ้นได้ตามมาตรฐาน
๒. ร้อยละของข้าราชการครูและบุคลากรทางการศึกษาทางวิชาชีพในศตวรรษที่ ๒๑
๓. ร้อยละของผู้เรียนมีคุณธรรม จริยธรรม และมีจิตอาสา
๔. ร้อยละของผู้เรียนมีความสามารถในการใช้เทคโนโลยีสารสนเทศและการสื่อสารได้อย่างมีประสิทธิภาพ
๕. ร้อยละของผู้เรียนมีความรู้และนำหลักปรัชญาของเศรษฐกิจพอเพียงไปใช้ในการชีวิตประจำวันได้
๖. ร้อยละของทุกภาคส่วนมีส่วนร่วมและรับผิดชอบต่อการจัดการศึกษาให้มีคุณภาพและมาตรฐาน

## สัญลักษณ์ประจำโรงเรียน



รูปช้างเมฆ หมายถึง สัญลักษณ์ของท้องถิ่น มุ่งเน้นจิตสำนึกรักบ้านเกิด  
 รัศมี ๑๕ แฉก หมายถึง แสงสว่างส่องนำทางชีวิตให้ก้าวไปอย่างมีจุดหมาย  
 วงรีสีเขียวสองชั้น หมายถึง ความเจริญงอกงาม อุดมสมบูรณ์ล้อมรอบสถานศึกษา

## สีประจำโรงเรียน สีเขียว-เหลือง

สีเขียว หมายถึง ความอุดมสมบูรณ์ ความเจริญงอกงาม ความสงบร่มเย็น  
 สีเหลือง หมายถึง ความมีคุณธรรม จริยธรรมที่ดี

## ปรัชญาโรงเรียน

“การศึกษาคือการสร้างทุนแห่งปัญญา”

## ต้นไม้ประจำโรงเรียน

ต้นราชพฤกษ์ มีลักษณะเป็นช่อดอกสีเหลือง หมายถึง ความสดชื่น ความรัก ความสามัคคีในหมู่คณะ

## เอกลักษณ์ของสถานศึกษา

เก็บออม น้อมนำ ตามวิถีพอเพียง

## อัตลักษณ์ของสถานศึกษา

ยิ้มง่าย ไหว้สวย

## สมรรถนะสำคัญของผู้เรียน

หลักสูตรสถานศึกษาโรงเรียนครูเชียงราย (ฉบับปรับปรุง พุทธศักราช 2562) ตามหลักสูตรแกนกลาง  
 การศึกษาขั้นพื้นฐาน พุทธศักราช 2551 มุ่งให้ผู้เรียนเกิดสมรรถนะสำคัญ 5 ประการ ดังนี้

1. ความสามารถในการสื่อสาร เป็นความสามารถในการรับและส่งสาร มีวัฒนธรรมในการใช้ภาษาถ่ายทอด  
 ความคิด ความรู้ความเข้าใจ ความรู้สึก และทัศนะของตนเองเพื่อแลกเปลี่ยนข้อมูลข่าวสารและประสบการณ์อันจะ  
 เป็นประโยชน์ต่อการพัฒนาตนเองและสังคม รวมทั้งการเจรจาต่อรองเพื่อขจัดและลดปัญหาความขัดแย้งต่าง ๆ การ

เลือกรับหรือไม่รับข้อมูลข่าวสารด้วยหลักเหตุผลและความถูกต้อง ตลอดจนการเลือกใช้วิธีการสื่อสาร ที่มีประสิทธิภาพโดยคำนึงถึงผลกระทบที่มีต่อตนเองและสังคม

2. ความสามารถในการคิด เป็นความสามารถในการคิดวิเคราะห์ การคิดสังเคราะห์ การคิดอย่างสร้างสรรค์ การคิดอย่างมีวิจารณญาณ และการคิดเป็นระบบ เพื่อนำไปสู่การสร้างองค์ความรู้หรือสารสนเทศเพื่อการตัดสินใจเกี่ยวกับตนเองและสังคมได้อย่างเหมาะสม

3. ความสามารถในการแก้ปัญหา เป็นความสามารถในการแก้ปัญหาและอุปสรรคต่าง ๆ ที่เผชิญได้อย่างถูกต้องเหมาะสมบนพื้นฐานของหลักเหตุผล คุณธรรมและข้อมูลสารสนเทศ เข้าใจความสัมพันธ์และการเปลี่ยนแปลงของเหตุการณ์ต่าง ๆ ในสังคม แสวงหาความรู้ ประยุกต์ความรู้มาใช้ในการป้องกันและแก้ไขปัญหา และมีการตัดสินใจที่มีประสิทธิภาพโดยคำนึงถึงผลกระทบที่เกิดขึ้นต่อตนเอง สังคมและสิ่งแวดล้อม

4. ความสามารถในการใช้ทักษะชีวิต เป็นความสามารถในการนำกระบวนการต่าง ๆ ไปใช้ในการดำเนินชีวิตประจำวัน การเรียนรู้ด้วยตนเอง การเรียนรู้อย่างต่อเนื่อง การทำงาน และการอยู่ร่วมกันในสังคมด้วยการสร้างเสริมความสัมพันธ์อันดีระหว่างบุคคล การจัดการปัญหาและความขัดแย้งต่าง ๆ อย่างเหมาะสม การปรับตัวให้ทันกับการเปลี่ยนแปลงของสังคมและสภาพแวดล้อม และการรู้จักหลีกเลี่ยงพฤติกรรมไม่พึงประสงค์ที่ส่งผลกระทบต่อตนเองและผู้อื่น

5. ความสามารถในการใช้เทคโนโลยี เป็นความสามารถในการเลือก และใช้ เทคโนโลยีด้านต่างๆ และมีทักษะกระบวนการทางเทคโนโลยี เพื่อการพัฒนาตนเองและสังคม ในด้านการเรียนรู้ การสื่อสาร การทำงาน การแก้ปัญหาอย่างสร้างสรรค์ ถูกต้อง เหมาะสม และมีคุณธรรม

### คุณลักษณะอันพึงประสงค์

หลักสูตรสถานศึกษาโรงเรียนครูเชียงราย (ฉบับปรับปรุง พุทธศักราช 2562) ตามหลักสูตรแกนกลาง การศึกษาขั้นพื้นฐาน พุทธศักราช 2551 มุ่งพัฒนาผู้เรียนให้มีคุณลักษณะอันพึงประสงค์ เพื่อให้สามารถอยู่ร่วมกับผู้อื่นในสังคมได้อย่างมีความสุข ในฐานะเป็นพลเมืองไทยและพลโลก ดังนี้

1. รักชาติ ศาสน์ กษัตริย์
2. ซื่อสัตย์สุจริต
3. มีวินัย
4. ใฝ่เรียนรู้
5. อยู่อย่างพอเพียง
6. มุ่งมั่นในการทำงาน
7. รักความเป็นไทย
8. มีจิตสาธารณะ

## ค่านิยมหลักของคนไทย 12 ประการ ตามนโยบายของ คสช.

1. มีความรักชาติ ศาสนา พระมหากษัตริย์
2. ซื่อสัตย์ เสียสละ อดทน มีอุดมการณ์ในสิ่งที่ดีงามเพื่อส่วนรวม
3. กตัญญูต่อพ่อแม่ ผู้ปกครอง ครูบาอาจารย์
4. ใฝ่หาความรู้ หมั่นศึกษาเล่าเรียนทั้งทางตรง และทางอ้อม
5. รักษาวัฒนธรรมประเพณีไทยอันงดงาม
6. มีศีลธรรม รักษาความสัตย์ หวังดีต่อผู้อื่น เผื่อแผ่และแบ่งปัน
7. เข้าใจเรียนรู้การเป็นประชาธิปไตย อันมีพระมหากษัตริย์ทรงเป็นประมุขที่ถูกต้อง
8. มีระเบียบวินัย เคารพกฎหมาย ผู้น้อยรู้จักการเคารพผู้ใหญ่
9. มีสติรู้ตัว รู้คิด รู้ทำ รู้ปฏิบัติตามพระราชดำรัสของพระบาทสมเด็จพระเจ้าอยู่หัว
10. รู้จักดำรงตนอยู่โดยใช้หลักปรัชญาเศรษฐกิจพอเพียงตามพระราชดำรัสของพระบาท สมเด็จพระเจ้าอยู่หัว รู้จักอดออมไว้ใช้เมื่อยามจำเป็น มีไว้พอกินพอใช้ ถ้าเหลือก็แจกจ่ายจำหน่าย และพร้อมที่จะขยายกิจการเมื่อมีความพร้อม เมื่อมีภูมิคุ้มกันที่ดี
11. มีความเข้มแข็งทั้งร่างกาย และจิตใจ ไม่ยอมแพ้ต่ออำนาจฝ่ายต่ำ หรือกิเลสที่มีความละเอียดเกรงกลัวต่อบาปตามหลักของศาสนา
12. คำนึงถึงผลประโยชน์ของส่วนรวม และของชาติมากกว่าผลประโยชน์ของตนเอง

## การบริหารงบประมาณ

การบริหารและการจัดการศึกษาของโรงเรียนนิติบุคคล มีวัตถุประสงค์เพื่อให้โรงเรียนจัดการศึกษาอย่างเป็นอิสระ คล่องตัว สามารถบริหารการจัดการศึกษาได้สะดวก รวดเร็ว มีประสิทธิภาพและมีความรับผิดชอบ

โรงเรียนนิติบุคคล นอกจากมีอำนาจหน้าที่ตามวัตถุประสงค์ข้างต้นแล้ว ยังมีอำนาจหน้าที่ตามที่กฎระเบียบกระทรวงศึกษาธิการว่าด้วยการบริหารจัดการและขอบเขตการปฏิบัติหน้าที่ของโรงเรียนชั้นพื้นฐานที่เป็นนิติบุคคล สังกัดเขตพื้นที่การศึกษา พ.ศ. 2546 ลงวันที่ 7 กรกฎาคม พ.ศ. 2546

กฎหมายการศึกษาแห่งชาติ และกฎหมายระเบียบบริหารราชการกระทรวงศึกษาธิการ จึงกำหนดให้โรงเรียนนิติบุคคลมีอำนาจหน้าที่ ดังนี้

1. ให้ผู้อำนวยการโรงเรียนเป็นผู้แทนนิติบุคคลในกิจการทั่วไปของโรงเรียนที่เกี่ยวกับบุคคลภายนอก
2. ให้โรงเรียนมีอำนาจปกครอง ดูแล บำรุง รักษา ใช้และจัดหาผลประโยชน์จากทรัพย์สินที่มีผู้บริจาคให้ เว้นแต่การจำหน่ายอสังหาริมทรัพย์ที่มีผู้บริจาคให้โรงเรียน ต้องได้รับความเห็นชอบจากคณะกรรมการการศึกษาชั้นพื้นฐานของโรงเรียน
3. ให้โรงเรียนจดทะเบียนลิขสิทธิ์หรือดำเนินการทางทะเบียนทรัพย์สินต่างๆ ที่มีผู้อุทิศให้หรือโครงการซื้อ แลกเปลี่ยนจากรายได้ของสถานศึกษาให้เป็นกรรมสิทธิ์ของสถานศึกษา
4. กรณีโรงเรียนดำเนินคดีเป็นผู้ฟ้องหรือถูกฟ้องร้อง ผู้บริหารจะต้องดำเนินคดีแทนสถานศึกษาหรือถูกฟ้องร่วมกับสถานศึกษา ถ้าถูกฟ้องโดยมิได้ด้อยู่ในการปฏิบัติราชการ ในกรอบอำนาจ ผู้บริหารต้องรับผิดชอบเป็นการเฉพาะตัว
5. โรงเรียนจัดทำงบดุลประจำปีและรายงานสาธารณะทุกสิ้นปีงบประมาณ

### งบประมาณที่สถานศึกษานำมาใช้จ่าย

#### 1. แนวคิด

การบริหารงานงบประมาณของสถานศึกษามุ่งเน้นความเป็นอิสระ ในการบริหารจัดการมีความคล่องตัว โปร่งใส ตรวจสอบได้ ยึดหลักการบริหารมุ่งเน้นผลสัมฤทธิ์และบริหารงบประมาณแบบมุ่งเน้นผลงาน ให้มีการจัดหาผลประโยชน์จากทรัพย์สินของสถานศึกษา รวมทั้งจัดหารายได้จากบริการมาใช้บริหารจัดการเพื่อประโยชน์ทางการศึกษา ส่งผลให้เกิดคุณภาพที่ดีขึ้นต่อผู้เรียน

#### 2. วัตถุประสงค์

เพื่อให้สถานศึกษาบริหารงานด้านงบประมาณมีความเป็นอิสระ คล่องตัว โปร่งใสตรวจสอบได้

- 2.1 เพื่อให้ได้ผลผลิต ผลลัพธ์เป็นไปตามข้อตกลงการให้บริการ
- 2.2 เพื่อให้สถานศึกษาสามารถบริหารจัดการทรัพยากรที่ได้อย่างเพียงพอและประสิทธิภาพ

### 3. ขอบข่ายภารกิจ

3.1 กฎหมาย ระเบียบ และเอกสารที่เกี่ยวข้อง

1. พระราชบัญญัติการศึกษาแห่งชาติ พ.ศ. 2542 และที่แก้ไขเพิ่มเติม(ฉบับที่ 2)
2. พระราชบัญญัติบริหารราชการกระทรวงศึกษาธิการ พ.ศ. 2546
3. ระเบียบว่าด้วยการบริหารงบประมาณ พ.ศ. 2545
4. หลักสูตรการศึกษาขั้นพื้นฐาน พุทธศักราช 2551
5. แนวทางการกระจายอำนาจการบริหารและการจัดการศึกษาและสถานศึกษาตามกฎหมายกระทรวง กำหนดหลักเกณฑ์และวิธีการกระจายอำนาจการบริหารและการจัดการศึกษา พ.ศ. 2550

### รายการตามงบประมาณ

จำแนกออกเป็น 2 ลักษณะ

#### 1. รายการของส่วนราชการและรัฐวิสาหกิจ

- งบบุคลากร
- งบดำเนินงาน
- งบลงทุน
- งบเงินอุดหนุน
- งบรายจ่ายอื่น

งบบุคลากร หมายถึง รายการที่กำหนดให้จ่ายเพื่อการบริหารงานบุคคลภาครัฐ ได้แก่ รายการที่จ่ายในลักษณะเงินเดือน ค่าจ้างประจำ ค่าจ้างชั่วคราว และค่าตอบแทนพนักงานราชการ รวมถึงรายการที่กำหนดให้จ่ายจากงบรายจ่ายอื่นใดในลักษณะรายจ่ายดังกล่าว

งบดำเนินงาน หมายถึง รายการที่กำหนดให้จ่ายเพื่อการบริหารงานประจำ ได้แก่ รายการที่จ่ายในลักษณะค่าตอบแทน ค่าใช้สอย ค่าวัสดุ และค่าสาธารณูปโภค รวมถึงรายการที่กำหนดให้จ่ายจากงบรายจ่ายอื่นใดในลักษณะรายจ่ายดังกล่าว

งบลงทุน หมายถึง รายการที่กำหนดให้จ่ายเพื่อการลงทุน ได้แก่ รายการที่จ่ายในลักษณะค่าครุภัณฑ์ ค่าที่ดินและสิ่งก่อสร้าง รวมถึงรายการที่กำหนดให้จ่ายจากงบรายจ่ายอื่นใดในลักษณะรายจ่ายดังกล่าว

งบดำเนินงาน หมายถึง รายการที่กำหนดให้จ่ายเพื่อการบริหารงานประจำ ได้แก่ รายการที่จ่ายในลักษณะค่าตอบแทน ค่าใช้สอย ค่าวัสดุ และค่าสาธารณูปโภค รวมถึงรายการที่กำหนดให้จ่ายจากงบรายจ่ายอื่นใดในลักษณะรายจ่ายดังกล่าว

งบลงทุน หมายถึง รายการที่กำหนดให้จ่ายเพื่อการลงทุน ได้แก่ รายการที่จ่ายในลักษณะค่าครุภัณฑ์ ค่าที่ดินและสิ่งก่อสร้าง รวมถึงรายการที่กำหนดให้จ่ายจากงบรายจ่ายอื่นใดในลักษณะรายจ่ายดังกล่าว

งบเงินอุดหนุน หมายถึง รายจ่ายที่กำหนดให้จ่ายเป็นค่าบำรุงหรือเพื่อช่วยเหลือสนับสนุนงานของหน่วยงานอิสระตามรัฐธรรมนูญหรือหน่วยงานของรัฐ ซึ่งมีใช้ส่วนกลางตาม พ.ร.บ. ระเบียบบริหารราชการแผ่นดิน หน่วยงานในกำกับของรัฐ องค์การมหาชน รัฐวิสาหกิจ องค์การปกครองส่วนท้องถิ่น รวมถึงเงินอุดหนุนงบประมาณมหาดษัตริย์ เงินอุดหนุนศาสนา

งบรายจ่ายอื่น หมายถึง รายจ่ายที่ไม่เข้าลักษณะประเภทงบรายจ่ายใดงบรายจ่ายหนึ่ง หรือรายจ่ายที่สำนักงานงบประมาณกำหนดให้ใช้จ่ายในงบรายจ่ายนี้ เช่น เงินราชการลับ เงินค่าปรับ ที่จ่ายคืนให้แก่ผู้ขายหรือผู้รับจ้าง ฯลฯ

อัตราเงินอุดหนุนรายหัวนักเรียนต่อปีการศึกษา

ระดับก่อนประถมศึกษา	1,700 บาท
ระดับประถมศึกษา	1,900 บาท
ระดับมัธยมศึกษาตอนต้น	3,500 บาท
ระดับมัธยมศึกษาตอนปลาย	3,800 บาท

การจัดสรรเงินอุดหนุนรายหัวนักเรียน แบ่งการใช้ตามสัดส่วน ด้านวิชาการ : ด้านบริหารทั่วไป : สำรองจ่ายทั้ง 2 ด้านคือ

1. ด้านวิชาการ ให้สัดส่วนไม่น้อยกว่าร้อยละ 60 นำไปใช้ในเรื่อง
  - 1.1 จัดหาวัสดุและครุภัณฑ์ที่จำเป็นต่อการเรียนการสอน
  - 1.2 ซ่อมแซมวัสดุอุปกรณ์
  - 1.3 การพัฒนาบุคลากรด้านการสอน เช่น ส่งครูเข้าอบรมสัมมนา ค่าจ้างชั่วคราวของครูปฏิบัติการสอน ค่าสอนพิเศษ
2. ด้านบริหารทั่วไป ให้สัดส่วนไม่เกินร้อยละ 30 นำไปใช้ในเรื่อง
  - 2.1 ค่าวัสดุ ครุภัณฑ์และค่าที่ดิน สิ่งก่อสร้าง ค่าจ้างชั่วคราวที่ไม่ใช่ปฏิบัติการสอนค่าตอบแทน ค่าใช้สอย
  - 2.2 สำรองจ่ายนอกเหนือด้านวิชาการและด้านบริหารทั่วไป ให้สัดส่วนไม่เกินร้อยละ 20 นำไปใช้ในรายงานตามนโยบาย

เงินอุดหนุนปัจจัยพื้นฐานสำหรับนักเรียนยากจน

1. เป็นเงินที่จัดสรรให้แก่สถานศึกษาที่มีนักเรียนยากจน เพื่อจัดหาปัจจัยพื้นฐานที่จำเป็นต่อการดำรงชีวิตและเพิ่มโอกาสทางการศึกษา เป็นการช่วยเหลือนักเรียนที่ยากจน ชั้นป.1 ถึง ม.3 ให้มีโอกาสได้รับการศึกษาในระดับที่สูงขึ้น (ยกเว้นสถานศึกษาสังกัดสำนักบริหารงานการศึกษาพิเศษ)
2. นักเรียนยากจน หมายถึง นักเรียนที่ผู้ปกครองมีรายได้ต่อครัวเรือน ไม่เกิน 40,000 บาท

3. แนวการใช้ให้ใช้ในลักษณะ ถ้าว่าย ในรายการต่อไปนี้
  - 3.1 ค่าหนังสือและอุปกรณ์การเรียน(ยืมใช้)
  - 3.2 ค่าเสื้อผ้าและวัสดุเครื่องแต่งกายนักเรียน(แจกจ่าย)
  - 3.3 ค่าอาหารกลางวัน (วัตถุดิบ จ้างเหมา เงินสด)
  - 3.4 ค่าพาหนะในการเดินทาง (เงินสด จ้างเหมา)
  - 3.5 กรณีจ่ายเป็นเงินสด โรงเรียนแต่งตั้งกรรมการ 3 คน ร่วมกันจ่ายเงินโดยใช้ใบสำคัญรับเงินเป็นหลักฐาน
  - 3.6 ระดับประถมศึกษา คนละ 1,000 บาท/ปี
  - 3.7 ระดับมัธยมศึกษาตอนต้น คนละ 3,000 บาท/ปี
    - 1.1 รายจ่ายงบกลาง
      1. เงินสวัสดิการค่ารักษาพยาบาล/การศึกษาบุตร/เงินช่วยเหลือบุตร
      2. เงินเบี้ยหวัดบำเหน็จบำนาญ
      3. เงินสำรอง เงินสมทบ และเงินชดเชยข้าราชการ
      4. เงินสมทบของลูกจ้างประจำ
2. **รายจ่ายงบกลาง** หมายถึง รายจ่ายที่ตั้งไว้เพื่อจัดสรรให้ส่วนราชการและรัฐวิสาหกิจโดยทั่วไปใช้จ่ายตามรายการดังต่อไปนี้
  1. “เงินเบี้ยหวัดบำเหน็จบำนาญ” หมายความว่า รายจ่ายที่ตั้งไว้เพื่อจ่ายเป็นเงินบำนาญข้าราชการ เงินบำเหน็จลูกจ้างประจำ เงินทำขวัญข้าราชการและลูกจ้าง เงินทดแทนข้าราชการวิสามัญ เงินค่าทดแทนสำหรับผู้ได้รับอันตรายในการรักษาความมั่นคงของประเทศ เงินช่วยเหลือข้าราชการบำนาญเสียชีวิต เงินสงเคราะห์ผู้ประสบภัยเนื่องจากการช่วยเหลือข้าราชการ การปฏิบัติงานของชาติหรือการปฏิบัติตามหน้าที่มนุษยธรรม และเงินช่วยค่าครองชีพผู้รับเบี้ยหวัดบำนาญ
  2. “เงินช่วยเหลือข้าราชการ ลูกจ้าง และพนักงานของรัฐ” หมายความว่า รายจ่ายที่ตั้งไว้เพื่อจ่ายเป็นเงินสวัสดิการช่วยเหลือในด้านต่างๆ ให้แก่ข้าราชการ ลูกจ้าง และพนักงานของรัฐ ได้แก่ เงินช่วยเหลือการศึกษาของบุตร เงินช่วยเหลือบุตร และเงินพิเศษในการฌาปนกิจในระหว่างรับราชการ
  3. “เงินเลื่อนขั้นเลื่อนอันดับเงินเดือนและเงินปรับวุฒิข้าราชการ” หมายความว่า รายจ่ายที่ตั้งไว้เพื่อจ่ายเป็นเงินเลื่อนขั้นเลื่อนอันดับเงินเดือนข้าราชการประจำปี เงินเลื่อนขั้นเลื่อนอันดับเงินเดือนข้าราชการที่ได้รับเลื่อนระดับ และหรือแต่งตั้งให้ดำรงตำแหน่งระหว่างปีและเงินปรับวุฒิข้าราชการ
  4. “เงินสำรอง เงินสมทบ และเงินชดเชยของข้าราชการ” หมายความว่า รายจ่ายที่ตั้งไว้เพื่อจ่ายเป็นเงินสำรอง เงินสมทบ และเงินชดเชยที่รัฐบาลนำส่งเข้ากองทุนบำเหน็จบำนาญข้าราชการ

5. “เงินสมทบของลูกจ้างประจำ” หมายความว่า รายจ่ายที่ตั้งไว้เพื่อจ่ายเป็นเงินสมทบที่รัฐบาลนำส่งเข้ากองทุนสำรอง เลี้ยงชีพลูกจ้างประจำ
6. “ค่าใช้จ่ายเกี่ยวกับการเสด็จพระราชดำเนินและต้อนรับประมุขต่างประเทศ” หมายความว่า รายจ่ายที่ตั้งไว้เพื่อเป็นค่าใช้จ่ายสนับสนุนพระราชภารกิจในการเสด็จพระราชดำเนินภายในประเทศ และหรือต่างประเทศ และค่าใช้จ่ายในการต้อนรับประมุขต่างประเทศที่มาเยือนประเทศไทย
7. “เงินสำรองจ่ายเพื่อกรณีฉุกเฉินหรือจำเป็น” หมายความว่า รายจ่ายที่ตั้งสำรองไว้เพื่อจัดสรรเป็นค่าใช้จ่ายในกรณีฉุกเฉินหรือจำเป็น
8. “ค่าใช้จ่ายในการดำเนินการรักษาความมั่นคงของประเทศ” หมายความว่า รายจ่ายที่ตั้งไว้เพื่อเป็นค่าใช้จ่ายในการดำเนินงานรักษาความมั่นคงของประเทศ
9. “เงินราชการลับในการรักษาความมั่นคงของประเทศ” หมายความว่า รายจ่ายที่ตั้งไว้เพื่อเบิกจ่ายเป็นเงินราชการลับในการดำเนินงานเพื่อรักษาความมั่นคงของประเทศ
10. “ค่าใช้จ่ายตามโครงการอันเนื่องมาจากพระราชดำริ” หมายความว่า รายจ่ายที่ตั้งไว้เพื่อเป็นค่าใช้จ่ายในการดำเนินงานตามโครงการอันเนื่องมาจากพระราชดำริ
11. “ค่าใช้จ่ายในการรักษาพยาบาลข้าราชการ ลูกจ้าง และพนักงานของรัฐ” หมายความว่า รายจ่ายที่ตั้งไว้เป็นค่าใช้จ่ายในการช่วยเหลือข้าราชการพยาบาลข้าราชการลูกจ้างประจำและพนักงานของรัฐ

## เงินนอกงบประมาณ

1. เงินรายได้สถานศึกษา
2. เงินภาษีหัก ณ ที่จ่าย
3. เงินลูกเสือ เนตรนารี
4. เงินยุวกาชาด
5. เงินประกันสัญญา
6. เงินบริจาคที่มีวัตถุประสงค์

เงินรายได้สถานศึกษา หมายถึง เงินรายได้ตามมาตรา 59 แห่ง พ.ร.บ. การศึกษาแห่งชาติ พ.ศ. 2542 ซึ่งเกิดจาก

1. ผลประโยชน์จากทรัพย์สินที่เป็นราชพัสดุ
2. ค่าบริการและค่าธรรมเนียม ที่ไม่ขัดหรือแย้งนโยบาย วัตถุประสงค์และภารกิจหลักของสถานศึกษา
3. เบี้ยปรับจากการผิดสัญญาการศึกษาต่อและเบี้ยปรับการผิดสัญญาซื้อทรัพย์สินหรือจ้างทำของจากเงินงบประมาณ
4. ค่าขายแบบรูปราชการ เงินอุดหนุน อปท. รวมเงินอาหารกลางวัน
5. ค่าขายทรัพย์สินที่ได้มาจากเงินงบประมาณ

## งานพัสดุ

**“การพัสดุ”** หมายความว่า การจัดทำเอง การซื้อ การจ้าง การจ้างที่ปรึกษา การจ้างออกแบบและควบคุมงาน การแลกเปลี่ยน การเช่า การควบคุม การจำหน่าย และการดำเนินการอื่นๆ ที่กำหนดไว้ในระเบียบนี้

**“พัสดุ”** หมายความว่า วัสดุ ครุภัณฑ์ ที่ดินและสิ่งก่อสร้าง ที่กำหนดไว้ในหนังสือ การจำแนกประเภทรายจ่ายตามงบประมาณของสำนักงบประมาณ หรือการจำแนกประเภทรายจ่าย ตามสัญญาเงินกู้จากต่างประเทศ

**“การซื้อ”** หมายความว่า การซื้อพัสดุทุกชนิดทั้งที่มีการติดตั้ง ทดลอง และบริการที่เกี่ยวข้องอื่นๆ แต่ไม่รวมถึงการจัดหาพัสดุในลักษณะการจ้าง

**“การจ้าง”** ให้หมายความรวมถึง การจ้างทำของและการรับขนตามประมวลกฎหมายแพ่งและพาณิชย์ และการจ้างเหมาบริการ แต่ไม่รวมถึงการจ้างลูกจ้างของส่วนราชการตามระเบียบของกระทรวงการคลัง การรับขนในการเดินทางไปราชการตามกฎหมายว่าด้วยค่าใช้จ่ายในการเดินทางไปราชการ การจ้างที่ปรึกษา การจ้างออกแบบและควบคุมงาน และการจ้างแรงงานตามประมวลกฎหมายแพ่งและพาณิชย์

### ขอบข่ายภารกิจ

1. กฎหมาย ระเบียบ และเอกสารที่เกี่ยวข้อง
2. ระเบียบสำนักนายกรัฐมนตรีว่าด้วยการพัสดุ พ.ศ. 2535 และแก้ไขเพิ่มเติม
3. ระเบียบสำนักนายกรัฐมนตรีว่าด้วยการพัสดุด้วยวิธีการทางอิเล็กทรอนิกส์ พ.ศ. 2549
4. แนวทางการปฏิบัติตามระเบียบสำนักนายกรัฐมนตรี ว่าด้วยการพัสดุด้วยวิธีการทางอิเล็กทรอนิกส์ พ.ศ. 2549

### หน้าที่และความรับผิดชอบ

1. จัดวางระบบและปฏิบัติงานเกี่ยวกับจัดหา การซื้อ การจ้าง การเก็บรักษา และการเบิกพัสดุ การควบคุม และการจำหน่ายพัสดุให้เป็นไปตามระเบียบที่เกี่ยวข้อง
2. ควบคุมการเบิกจ่ายเงินตามประเภทเงิน ให้เป็นไปตามแผนปฏิบัติราชการรายปี
3. จัดทำทะเบียนที่ดินและสิ่งก่อสร้างทุกประเภทของสถานศึกษา
4. ประสานงานและวางแผนในการใช้พื้นที่ของสถานศึกษา ให้เป็นไปตามแผนพัฒนาการศึกษา
5. กำหนดหลักเกณฑ์วิธีการและดำเนินการเกี่ยวกับการจัดหาประโยชน์ที่ราชพัสดุการใช้และการขอใช้อาคารสถานที่ของสถานศึกษาให้เป็นไปตามกฎหมายและระเบียบที่เกี่ยวข้องควบคุมดูแล ปรับปรุง ซ่อมแซม บำรุงรักษาครุภัณฑ์ ให้อยู่ในสภาพเรียบร้อยต่อการใช้งานและพัฒนาอาคารสถานที่ การอนุรักษ์พลังงาน การรักษาสภาพแวดล้อม และระบบสาธารณสุขของสถานศึกษาให้เป็นระเบียบและสวยงาม
6. จัดเวรยามดูแลอาคารสถานที่ของสถานศึกษาให้ปลอดภัยจากโจรภัย อัคคีภัยและภัยอื่นๆ
7. จัดวางระบบและควบคุมการใช้นานพาหนะ การเบิกจ่ายน้ำมันเชื้อเพลิงการบำรุงรักษาและการพัสดุต่างๆ ที่เกี่ยวกับยานพาหนะของสถานศึกษาให้เป็นไปตามระเบียบที่เกี่ยวข้อง
8. ให้คำแนะนำ ชี้แจง และอำนวยความสะดวกแก่บุคลากรในสถานศึกษาเกี่ยวกับงานในหน้าที่

9. เก็บรักษาเอกสารและหลักฐานต่างๆ ไว้เพื่อการตรวจสอบและดำเนินการทำลายเอกสารตามระเบียบที่เกี่ยวข้อง
10. ประสานงานและให้ความร่วมมือกับหน่วยงานต่างๆ ทั้งภายในและภายนอกสถานศึกษา
11. เสนอโครงการและรายงานการปฏิบัติงานในหน้าที่ตามลำดับชั้น
12. ปฏิบัติอื่นตามที่ได้รับมอบหมาย

### สวัสดิการและสิทธิประโยชน์

1. ค่าใช้จ่ายในการเดินทางไปราชการ
  - 1.1 กฎหมายและระเบียบที่เกี่ยวข้อง
  - 1.2 พระราชกฤษฎีกาค่าใช้จ่ายในการเดินทางไปราชการ พ.ศ. 2526 และที่แก้ไขเพิ่มเติม
  - 1.3 ระเบียบกระทรวงการคลังว่าด้วยการเบิกค่าใช้จ่ายในการเดินทางไปราชการ พ.ศ. 2550
2. ค่าใช้จ่ายในการเดินทางไปราชการ
 

การอนุมัติเดินทางไปราชการ ผู้มีอำนาจอนุมัติให้เดินทางไปราชการ อนุมัติระยะเวลาในการเดินทาง ล่วงหน้า หรือระยะเวลาหลังเสร็จสิ้นการปฏิบัติราชการได้ตามความจำเป็น
3. การนับเวลาเดินทางไปราชการเพื่อคำนวณเบี้ยเลี้ยง กรณีพักค้าง
  - 3.1 ให้นับ 24 ชั่วโมงเป็น 1 วัน
  - 3.2 ถ้าไม่ถึง 24 ชั่วโมงหรือเกิน 24 ชั่วโมง และส่วนที่ไม่ถึงหรือเกิน 24 ชั่วโมง นับได้เกิน 12 ชั่วโมง ให้ถือเป็น 1 วัน
4. การนับเวลาเดินทางไปราชการเพื่อคำนวณเบี้ยเลี้ยงเดินทาง กรณีไม่พักค้าง
  - 4.1 หากนับได้ไม่ถึง 24 ชั่วโมงและส่วนที่ไม่ถึงนับได้เกิน 12 ชั่วโมง ให้ถือเป็น 1 วัน
  - 4.2 หากนับได้ไม่เกิน 12 ชั่วโมง แต่เกิน 6 ชั่วโมงขึ้นไป ให้ถือเป็นครึ่งวัน
5. การนับเวลาเดินทางไปราชการเพื่อคำนวณเบี้ยเลี้ยงเดินทาง
6. กรณีลาพักหรือลาพักผ่อนก่อนปฏิบัติราชการ ให้นับเวลาตั้งแต่เริ่มปฏิบัติราชการเป็นต้นไป
7. กรณีลาพักหรือลาพักผ่อนหลังเสร็จสิ้นการปฏิบัติราชการ ให้ถือว่าสิทธิในการเบิกจ่ายเบี้ยเลี้ยงเดินทางสิ้นสุดลงเมื่อสิ้นสุดเวลาการปฏิบัติราชการ
8. หลักเกณฑ์การเบิกค่าเช่าที่พักในประเทศ

## การเบิกค่าพาหนะ

1. โดยปกติให้ใช้ยานพาหนะประจำทางและให้เบิกค่าพาหนะโดยประหยัด
2. กรณีไม่มียานพาหนะประจำทาง หรือมีแต่ต้องการความรวดเร็ว เพื่อประโยชน์แก่ทางราชการให้ใช้ยานพาหนะอื่นได้ แต่ต้องชี้แจงเหตุผลและความจำเป็นไว้ในหลักฐานขอเบิกค่าพาหนะนั้น
3. ข้าราชการระดับ 6 ขึ้นไป เบิกค่าพาหนะรับจ้างได้ ในกรณีต่อไปนี้
  - 3.1 การเดินทางไป-กลับ ระหว่างสถานที่อยู่ ที่พัก หรือสถานที่ปฏิบัติราชการกับสถานียานพาหนะประจำ หรือสถานที่จัดพาหนะที่ใช้เดินทางภายในเขตจังหวัดเดียวกัน
  - 3.2 การเดินทางไป-กลับ ระหว่างสถานที่อยู่ ที่พัก กับสถานที่ปฏิบัติราชการภายในเขตจังหวัดเดียวกัน วันละไม่เกิน 2 เที่ยว
  - 3.3 การเดินทางไปราชการในเขตกรุงเทพมหานคร กรณีเป็นการเดินทางข้ามเขตจังหวัด ให้เบิกตามอัตราที่กระทรวงการคลังกำหนด คือ ให้เบิกตามที่ย่ำจริง ดังนี้ ระหว่างกรุงเทพมหานครกับเขตจังหวัด ติดต่อกกรุงเทพมหานคร ไม่เกินเที่ยวละ 400 บาท เดินทางข้ามเขตจังหวัดอื่นนอกเหนือกรณีดังกล่าว ข้างต้นไม่เกินเที่ยวละ 300 บาท
  - 3.4 ผู้ไม่มีสิทธิเบิก ถ้าต้องนำสัมภาระในการเดินทาง หรือสิ่งของเครื่องใช้ของทางราชการไปด้วย และเป็นเหตุให้ไม่สะดวกที่จะเดินทางโดยยานพาหนะประจำทาง ให้เบิกค่าพาหนะรับจ้างได้(โดยแสดงเหตุผลและความจำเป็นไว้ในรายงานเดินทาง)
  - 3.5 การเดินทางล่วงหน้า หรือไม่สามารถกลับเมื่อเสร็จสิ้นการปฏิบัติราชการเพราะมีเหตุส่วนตัว (ลากิจ - ลาพักผ่อนไว้) ให้เบิกค่าพาหนะเท่าที่ย่ำจริงตามเส้นทางที่ได้รับคำสั่งให้เดินทางไปราชการ กรณีมีการเดินทางนอกเส้นทางในระหว่างการเดินทางนั้น ให้เบิกค่าพาหนะได้เท่าที่ย่ำจริงโดยไม่เกินอัตราตามเส้นทางที่ได้รับคำสั่งให้เดินทางไปราชการ
  - 3.6 การใช้ยานพาหนะส่วนตัว (ให้ขออนุญาตและได้รับอนุญาตแล้ว) ให้ได้รับเงินชดเชย คือ รถยนต์กิโลเมตรละ 4 บาท

## ค่าใช้จ่ายในการฝึกอบรม

การฝึกอบรม หมายถึง การอบรม ประชุม/สัมมนา (วิชาการเชิงปฏิบัติการ) บรรยายพิเศษ ฝึกงาน ดูงาน การฝึกอบรม ประกอบด้วย

1. หลักการและเหตุผล
2. โครงการ/หลักสูตร
3. ระยะเวลาจัดที่แน่นอน
4. เพื่อพัฒนาหรือเพิ่มประสิทธิภาพในการปฏิบัติงาน

## คำรักษาพยาบาล

คำรักษาพยาบาล หมายถึง เงินที่สถานพยาบาลเรียกเก็บในการรักษาพยาบาลเพื่อให้ร่างกายกลับสู่สภาวะปกติ (ไม่ใช่เป็นการป้องกันหรือเพื่อความสวยงาม)

1. ระเบียบและกฎหมายที่เกี่ยวข้อง
  - 1.1 พระราชกฤษฎีกาเงินสวัสดิการเกี่ยวกับการรักษาพยาบาล พ.ศ. 2523 และแก้ไขเพิ่มเติม( 8 ฉบับ)
  - 1.2 ระเบียบกระทรวงการคลังว่าด้วยการเบิกจ่ายเงินสวัสดิการเกี่ยวกับการรักษาพยาบาล พ.ศ. 2545
2. ผู้ที่มีสิทธิรับเงินคำรักษาพยาบาล คือ ผู้มีสิทธิและบุคคลในครอบครัว
  - 2.1 บิดา
  - 2.2 มารดา
  - 2.3 คู่สมรสที่ชอบด้วยกฎหมาย
  - 2.4 บุตรที่ชอบด้วยกฎหมาย ซึ่งยังไม่บรรลุนิติภาวะ หรือบรรลุนิติภาวะแล้ว แต่เป็นคนไร้ความสามารถ หรือเสมือนคนไร้ความสามารถ(ศาลสั่ง) ไม่รวมบุตรบุญธรรมหรือบุตรซึ่งได้ยกเป็นบุตรบุญธรรมบุคคลอื่นแล้ว
3. ผู้มีสิทธิ หมายถึง ข้าราชการ ลูกจ้างประจำ ผู้รับเบี้ยหวัดบำนาญ และลูกจ้างชาวต่างประเทศซึ่งได้รับค่าจ้างจากเงินงบประมาณ
 

คำรักษาพยาบาล แบ่งเป็น 2 ประเภท

ประเภทใช้นอก หมายถึง เข้ารับการรักษาในสถานพยาบาลของทางราชการโดยไม่ได้นอนพักรักษาตัว นำใบเสร็จรับเงินมาเบิกจ่าย ไม่เกิน 1 ปี นับจากวันที่จ่ายเงิน

ประเภทใช้ใน หมายถึง เข้ารับการรักษาในสถานพยาบาลของเอกชน หรือสถานพยาบาลของทางราชการ สถานพยาบาลเอกชน ใช้ใบเสร็จรับเงินนำมาเบิกจ่ายเงิน พร้อมให้แพทย์รับรอง “หากผู้ป่วยมิได้เข้ารับการรักษายาบาลในทันทีทันใด อาจเป็นอันตรายถึงชีวิต” และสถานพยาบาลทางราชการ ใช้หนังสือรับรองสิทธิกรณียังไม่ได้เบิกจ่ายตรง

## การศึกษาบุตร

ค่าการศึกษาของบุตร หมายถึง เงินบำรุงการศึกษา หรือเงินค่าเล่าเรียน หรือเงินอื่นใดที่สถานศึกษาเรียกเก็บและรัฐออกให้เป็นสวัสดิการกับข้าราชการผู้มีสิทธิ

1. ระเบียบและกฎหมายที่เกี่ยวข้อง
  - 1.1 พระราชกฤษฎีกาเงินสวัสดิการเกี่ยวกับการศึกษาของบุตร พ.ศ. 2523
  - 1.2 ระเบียบกระทรวงการคลังว่าด้วยการเบิกจ่ายเงินสวัสดิการเกี่ยวกับการศึกษาของบุตร พ.ศ. 2547
  - 1.3 หนังสือเวียนกรมบัญชีกลาง กค 0422.3/ว 161 ลงวันที่ 13 พฤษภาคม 2552 เรื่อง ประเภทและอัตราเงินบำรุงการศึกษาในสถานศึกษาของทางราชการ และค่าเล่าเรียนในสถานศึกษาของเอกชน

และกรมบัญชีกลาง ที่ กค 0422.3/ว 226 ลงวันที่ 30 มิถุนายน 2552 เรื่องการเบิกเงินสวัสดิการ  
เกี่ยวกับการศึกษาของบุตร

2. ผู้ที่มีสิทธิรับเงินค่าการศึกษาของบุตร
  - 2.1 บุตรชอบโดยกฎหมายอายุไม่เกิน 25 ปีบริบูรณ์ ในวันที่ 1 พฤษภาคมของทุกปี ไม่รวมบุตรบุญธรรม  
หรือบุตรซึ่งได้ยกให้เป็นบุตรบุญธรรมคนอื่นแล้ว
  - 2.2 ใช้สิทธิเบิกได้ 3 คน เว้นแต่บุตรคนที่ 3 เป็นฝาแฝดสามารถนำมาเบิกได้ 4 คน
  - 2.3 เบิกเงินสวัสดิการเกี่ยวกับศึกษาบุตรภายใน 1 ปี นับตั้งแต่วันเปิดภาคเรียนของแต่ละภาค

### จำนวนเงินที่เบิกได้

1. ระดับอนุบาลหรือเทียบเท่า เบิกได้ปีละไม่เกิน 4,650 บาท
2. ระดับประถมศึกษาหรือเทียบเท่า เบิกได้ปีละไม่เกิน 3,200 บาท
3. ระดับมัธยมศึกษาตอนต้น/มัธยมศึกษาตอนปลาย/หลักสูตรประกาศนียบัตรวิชาชีพ(ปวช.) หรือ  
เทียบเท่า เบิกได้ปีละไม่เกิน 3,900 บาท
4. ระดับอนุปริญญาหรือเทียบเท่า เบิกได้ปีละไม่เกิน 11,000 บาท

### ค่าเช่าบ้าน

1. ระเบียบและกฎหมายที่เกี่ยวข้อง
  - 1.1 พระราชกฤษฎีกาค่าเช่าบ้านข้าราชการ พ.ศ. 2550
  - 1.2 ระเบียบกระทรวงการคลังว่าด้วยการเบิกจ่ายเงินค่าเช่าบ้าน พ.ศ. 2549
2. สิทธิการเบิกเงินค่าเช่าบ้าน
  - 2.1 ได้รับคำสั่งให้เดินทางไปประจำสำนักงานใหม่ในต่างท้องที่ เว้นแต่
    - 2.1.1 ทางราชการได้จัดที่พักอาศัยให้อยู่แล้ว
    - 2.1.2 มีเคหสถานเป็นของตนเองหรือคู่สมรส
    - 2.1.3 ได้รับคำสั่งให้เดินทางไปประจำสำนักงานใหม่ในต่างท้องที่ตามคำร้องขอของตนเอง
  - 2.2 ข้าราชการผู้ได้รับคำสั่งให้เดินทางไปประจำสำนักงานในท้องที่ที่รับราชการครั้งแรกหรือท้องที่ที่กลับเข้า  
รับราชการใหม่ ให้มีสิทธิได้รับเงินค่าเช่าบ้าน (พระราชกฤษฎีกาค่าเช่าบ้าน 2550 (ฉบับที่ 2)  
มาตรา 7)
  - 2.3 ข้าราชการมีสิทธิได้รับเงินค่าเช่าบ้านตั้งแต่วันที่เช่าอยู่จริง แต่ไม่ก่อนวันที่รายงานตัวเพื่อเข้ารับหน้าที่  
(พระราชกฤษฎีกาค่าเช่าบ้าน 2547 มาตรา 14)
  - 2.4 ข้าราชการซึ่งมีสิทธิได้รับเงินค่าเช่าบ้านได้เช่าซื้อหรือผ่อนชำระเงินกู้เพื่อชำระราคาบ้านที่ค้างชำระอยู่  
ในท้องที่ที่ไปประจำสำนักงานใหม่ มีสิทธินำหลักฐานการชำระค่าเช่าซื้อหรือค่าผ่อนชำระเงินกู้ฯ มา  
เบิกได้ (พระราชกฤษฎีกาค่าเช่าบ้าน 2547 มาตรา 17)

## กองทุนบำเหน็จบำนาญข้าราชการ (กบข.)

### 1. กฎหมายที่เกี่ยวข้อง

1.1 พ.ร.บ.กองทุนบำเหน็จบำนาญข้าราชการ พ.ศ. 2539

มาตรา 3 ในพระราชบัญญัตินี้ (ส่วนที่เกี่ยวข้อง)

บำนาญ หมายความว่า เงินที่จ่ายให้แก่สมาชิกเป็นรายเดือนเมื่อสมาชิกภาพของสมาชิกสิ้นสุดลง  
 บำเหน็จตกทอด หมายความว่า เงินที่จ่ายให้แก่สมาชิก โดยจ่ายให้ครั้งเดียวเมื่อสมาชิกภาพของสมาชิกสิ้นสุดลง

บำเหน็จตกทอด หมายความว่า เงินที่จ่ายให้แก่ทายาทโดยจ่ายให้ครั้งเดียวในกรณีที่สมาชิกหรือผู้รับบำนาญถึงแก่ความตาย

1.2 พ.ร.บ.กองทุนบำเหน็จบำนาญข้าราชการ (ฉบับที่ 2) พ.ศ. 2542

2. ข้าราชการทุกประเภท (ยกเว้นราชการทางการเมือง) มีสิทธิสมัครเป็นสมาชิก กบข. ได้แก่ ข้าราชการครู ข้าราชการใหม่ ได้แก่ ผู้ซึ่งเข้ารับราชการหรือโอนมาเป็นราชการตั้งแต่วันที่ 27 มีนาคม 2540 เป็นต้น จะต้องเป็นสมาชิก กบข. และสะสมเงินเข้ากองทุน สมาชิกที่จ่ายสะสมเข้ากองทุนในอัตราร้อยละ 3 ของเงินเดือนเป็นประจำทุกเดือน รัฐบาลจะจ่ายเงินสมทบให้กับสมาชิกในอัตราร้อยละ 3 ของเงินเดือนเป็นประจำทุกเดือน เช่นเดียวกัน และจะนำเงินดังกล่าวไปลงทุนหาผลประโยชน์เพื่อจ่ายให้กับสมาชิกเมื่อกอกจากราชการ

## ระเบียบสำนักงานคณะกรรมการส่งเสริมสวัสดิการและสวัสดิภาพครูและบุคลากรทางการศึกษาว่าด้วยการฌาปนกิจสงเคราะห์เพื่อนครูและบุคลากรทางการศึกษา(ช.พ.ค.)

ในระเบียบนี้ ช.พ.ค. หมายความว่า การฌาปนกิจสงเคราะห์ช่วยเพื่อนครูและบุคลากรทางการศึกษาการ จัดตั้ง ช.พ.ค. มีความมุ่งหมายเพื่อเป็นการกุศลและมีวัตถุประสงค์ให้สมาชิกได้ทำการสงเคราะห์ซึ่งกันและกันในการ จัดการศพและสงเคราะห์ครอบครัวของสมาชิก ช.พ.ค. ที่ถึงแก่กรรมหลักเกณฑ์และวิธีการจ่ายเงินค่าจัดการศพและ เงินสงเคราะห์ครอบครัวให้เป็นไปตามที่คณะกรรมการ ช.พ.ค. กำหนด

ครอบครัวของสมาชิก ช.พ.ค หมายถึง บุคคลตามลำดับ ดังนี้

1. คู่สมรสที่ชอบด้วยกฎหมาย บุตรที่ชอบด้วยกฎหมาย บุตรบุญธรรม บุตรนอกสมรสที่บิดารับรองแล้ว และบิดามารดาของสมาชิก ช.พ.ค.

2. ผู้อยู่ในอุปการะอย่างบุตรของสมาชิก ช.พ.ค.

3. ผู้อุปการะสมาชิก ช.พ.ค.

ผู้มีสิทธิได้รับการสงเคราะห์ตามวรรคหนึ่งยังมีชีวิตอยู่ หรือมีผู้รับมรดกยังไม่ขาดสายแล้วแต่กรณีใน ลำดับหนึ่งๆ บุคคลที่อยู่ในลำดับถัดไปไม่มีสิทธิได้รับเงินสงเคราะห์ครอบครัวระเบียบนี้

การสงเคราะห์ครอบครัวของสมาชิก ช.พ.ค. สำหรับบุตรให้พิจารณาให้บุตรสมาชิก ช.พ.ค. ได้รับความช่วยเหลือเป็นเงินทุนสำหรับการศึกษาเล่าเรียนเป็นลำดับแรก

สมาชิก ช.พ.ค. ต้องระบุบุคคลใดบุคคลหนึ่งหรือหลายคน เป็นผู้มีส่วนได้รับเงินสงเคราะห์

สมาชิก ช.พ.ค. มีหน้าที่ดังต่อไปนี้

1. ต้องปฏิบัติตามระเบียบนี้
2. ส่งเงินสงเคราะห์รายศพ เมื่อสมาชิก ช.พ.ค. อื่นถึงแก่กรรมศพละหนึ่งบาทภายใต้เงื่อนไขดังต่อไปนี้
3. สมาชิก ช.พ.ค. ที่เป็นข้าราชการประจำ ข้าราชการบำนาญและผู้ที่มีเงินเดือนหรือรายได้ รายเดือน ต้องยินยอมให้เจ้าหน้าที่ผู้จ่ายเงินเดือนหรือเงินบำนาญเป็นผู้หักเงินเพื่อชำระเงินสงเคราะห์รายศพ ณ ที่จ่ายตามประกาศรายชื่อสมาชิก ช.พ.ค. ที่ถึงแก่กรรม

## คำจำกัดความ

**แผนการปฏิบัติงาน และแผนการใช้จ่ายงบประมาณ** หมายถึง แผนแสดงรายละเอียดการปฏิบัติงาน และแสดงรายละเอียดการใช้จ่ายงบประมาณรายจ่ายตามแผนการปฏิบัติงานของโรงเรียนบ้านห้วยปลาไหล “สิงหะวิทยา” ในรอบปีงบประมาณ

**การใช้จ่ายงบประมาณ** หมายถึง การใช้จ่ายงบประมาณรายจ่ายของโรงเรียนบ้านห้วยปลาไหล “สิงหะวิทยา” เพื่อดำเนินตามแผนการปฏิบัติงานในรอบปี

**การจัดสรรงบประมาณ** หมายถึง การจัดสรรงบประมาณรายจ่ายตามพระราชบัญญัติงบประมาณรายจ่ายประจำปี หรือพระราชบัญญัติงบประมาณรายจ่ายเพิ่มเติม ให้ส่วนราชการใช้จ่ายหรือก่อนนี้ผู้กผัน ทั้งนี้ อาจดำเนินการโดยใช้การอนุมัติเงินประจำงวดหรือโดยวิธีการอื่นใดตามที่สำนักงบประมาณกำหนด

**เป้าหมายยุทธศาสตร์** หมายถึง ผลสัมฤทธิ์ที่การใช้จ่ายงบประมาณต้องการจะให้เกิดต่อนักเรียน บุคลากรโรงเรียนบ้านห้วยปลาไหล “สิงหะวิทยา”

**แผนการปฏิบัติงาน** หมายถึง แผนการปฏิบัติงานของโรงเรียนบ้านห้วยปลาไหล “สิงหะวิทยา” ในรอบปีงบประมาณ

**แผนการใช้จ่ายงบประมาณ** หมายถึง แผนแสดงรายละเอียดการใช้จ่ายงบประมาณรายจ่ายสำหรับโรงเรียนบ้านห้วยปลาไหล “สิงหะวิทยา” เพื่อดำเนินงานตามแผนการปฏิบัติงานในรอบปีงบประมาณ

**โครงการ** หมายถึง โครงการที่กำหนดขึ้นเพื่อใช้จ่ายเงินเป็นไปตามในระหว่างปีงบประมาณ

**งบรายจ่าย** หมายถึง กลุ่มวัตถุประสงค์ของรายจ่าย ที่กำหนดให้จ่ายตามหลักการจำแนกประเภทรายจ่ายตามงบประมาณ

จำแนกงบรายจ่ายตามหลักจำแนกประเภทงบประมาณตามงบรายจ่าย ดังนี้

**งบบุคลากร** หมายถึง รายจ่ายที่กำหนดให้จ่ายเพื่อการบริหารงานบุคคลภาครัฐ ได้แก่ รายจ่ายในลักษณะเงินเดือน ค่าจ้างประจำ ค่าจ้างชั่วคราว และค่าตอบแทนพนักงานราชการ รวมถึงรายจ่ายที่กำหนดให้จ่ายจากงบรายจ่ายอื่นในลักษณะดังกล่าว

**งบดำเนินงาน** หมายถึง รายจ่ายที่กำหนดให้จ่ายเพื่อการบริหารงานประจำ ได้แก่ รายจ่ายที่จ่ายในลักษณะ ค่าตอบแทน ค่าใช้สอย ค่าวัสดุ ค่าสาธารณูปโภค

**งบลงทุน** หมายถึง รายจ่ายที่กำหนดให้จ่ายเพื่อการลงทุน ได้แก่ รายจ่ายในลักษณะ ค่าครุภัณฑ์ ค่าที่ดิน และสิ่งก่อสร้าง

**งบเงินอุดหนุน** หมายถึง รายจ่ายที่กำหนดให้จ่ายเป็นค่าบำรุง หรือเพื่อช่วยเหลือสนับสนุนการดำเนินงานของหน่วยงานองค์กรตามรัฐธรรมนูญ หรือหน่วยงานของรัฐซึ่งมิใช่ส่วนราชการส่วนกลางตามพระราชบัญญัติระเบียบบริหารราชการแผ่นดิน หน่วยงานในกำกับของรัฐองค์การมหาชน รัฐวิสาหกิจ องค์กรปกครองส่วนท้องถิ่น สภาตำบล องค์การระหว่างประเทศบุคคล เอกชนหรือกิจการอันเป็นสาธารณประโยชน์ รวมถึง เงินอุดหนุนงบประมาณมหาดัชนี เงินอุดหนุนการศาสนา และรายจ่ายที่สำนักงบประมาณกำหนดให้จ่ายในงบรายจ่ายนี้

**งบรายจ่ายอื่น** หมายถึง รายจ่ายที่ไม่เข้าลักษณะประเภทงบรายจ่ายใดงบรายจ่ายหนึ่ง หรือรายจ่ายที่สำนักงบประมาณกำหนดให้จ่ายในงบรายจ่ายนี้ เช่น

- (1) เงินราชการลับ
- (2) เงินค่าปรับที่จ่ายคืนให้แก่ผู้ขายหรือผู้รับจ้าง
- (3) ค่าจ้างที่ปรึกษาเพื่อศึกษา วิจัย ประเมินผล หรือพัฒนาระบบต่างๆซึ่งมิใช่เพื่อการจัดหา หรือปรับปรุง ครุภัณฑ์ที่ดินหรือสิ่งก่อสร้าง
- (4) ค่าใช้จ่ายในการเดินทางไปราชการต่างประเทศชั่วคราว
- (5) ค่าใช้จ่ายสำหรับหน่วยงานองค์กรตามรัฐธรรมนูญ (ส่วนราชการ)
- (6) ค่าใช้จ่ายเพื่อชำระหนี้เงินกู้
- (7) ค่าใช้จ่ายสำหรับกองทุน หรือเงินทุนหมุนเวียน

## หน้าที่ความรับผิดชอบ

### กลุ่มการบริหารงบประมาณ

ปฏิบัติหน้าที่หัวหน้ากลุ่มบริหารงบประมาณ มีหน้าที่ดูแล กำกับติดตาม กลั่นกรอง อำนวยความสะดวก ให้คำแนะนำปรึกษาการปฏิบัติงานของเจ้าหน้าที่ที่ปฏิบัติงานในกลุ่มบริหารงบประมาณ ตามขอบข่ายและภารกิจการบริหารงบประมาณ ปฏิบัติหน้าที่ที่เกี่ยวข้องกับการจัดระบบบริหารองค์การประสานงานและให้บริการสนับสนุน ส่งเสริมให้ฝ่ายบริหารงบประมาณต่างๆ ในโรงเรียนสามารถบริหารจัดการและดำเนินการตามบทบาทภารกิจ อำนาจหน้าที่ด้วยความเรียบร้อยตลอดจนสนับสนุนและให้บริการข้อมูล ข่าวสาร เอกสาร สื่อ อุปกรณ์ทางการศึกษาและทรัพยากรที่ใช้ในการจัดการศึกษาแก่เจ้าหน้าที่ของแต่ละฝ่ายงานเพื่อให้ฝ่ายงานบริหารจัดการได้อย่างสะดวกคล่องตัว มีคุณภาพและเกิดประสิทธิผล

## **ขอบข่ายกลุ่มการบริหารงบประมาณ มีดังนี้**

### **1. การจัดทำแผนงบประมาณและคำขอตั้งงบประมาณเพื่อเสนอต่อเลขาธิการคณะกรรมการการศึกษาขั้นพื้นฐาน**

- 1) จัดทำข้อมูลสารสนเทศทางการเงินของสถานศึกษา ได้แก่ แผนชั้นเรียน ข้อมูลครูนักเรียน และสิ่งอำนวยความสะดวกของสถานศึกษา โดยความร่วมมือของสำนักงานเขตพื้นที่การศึกษา
- 2) จัดทำกรอบงบประมาณรายจ่ายล่วงหน้า และแผนงบประมาณ
- 3) เสนอแผนงบประมาณขอความเห็นชอบต่อคณะกรรมการสถานศึกษาขั้นพื้นฐานเพื่อใช้เป็นคำขอตั้งงบประมาณต่อสำนักงานเขตพื้นที่การศึกษา

### **2. การจัดทำแผนปฏิบัติการใช้จ่ายเงิน ตามที่ได้รับจัดสรรงบประมาณจากสำนักงานคณะกรรมการการศึกษาขั้นพื้นฐานโดยตรง**

- 1) จัดทำแผนปฏิบัติการประจำปีและแผนการใช้จ่ายงบประมาณภายใต้ความร่วมมือของสำนักงานเขตพื้นที่การศึกษา
- 2) ขอความเห็นชอบแผนปฏิบัติงานและแผนการใช้จ่ายงบประมาณต่อคณะกรรมการสถานศึกษาขั้นพื้นฐาน

### **3. การอนุมัติการใช้จ่ายงบประมาณที่ได้รับจัดสรร**

- ผู้อำนวยการสถานศึกษาอนุมัติการใช้จ่ายงบประมาณตามงาน/โครงการที่กำหนดไว้ในแผนปฏิบัติการประจำปี และแผนการใช้จ่ายเงินภายใต้ความร่วมมือของสำนักงานเขตพื้นที่การศึกษา

### **4. การขอโอนและการขอเปลี่ยนแปลงงบประมาณ**

- 1) ตรวจสอบรายละเอียดรายการงบประมาณที่จำเป็นต้องขอโอนหรือเปลี่ยนแปลงเช่นเดียวกับสถานศึกษาประเภทที่ 1 เสนอความเห็นชอบคณะกรรมการสถานศึกษาขั้นพื้นฐาน แล้วเสนอ ขอโอนหรือเปลี่ยนแปลงรายการงบประมาณต่อสำนักงานเขตพื้นที่การศึกษา เพื่อดำเนินการต่อไป

### **5. การรายงานผลการเบิกจ่ายงบประมาณ**

- 1) รายงานผลการดำเนินงาน ผลการใช้จ่ายเงินงบประมาณประจำปี ไปยังสำนักงานเขตพื้นที่การศึกษา

### **6. การตรวจสอบ ติดตามและรายงานการใช้งบประมาณ**

- 1) จัดการให้มีการตรวจสอบและติดตามให้ กลุ่ม ฝ่ายงาน ในสถานศึกษา รายงานผลการปฏิบัติงานและผลการใช้จ่ายงบประมาณ เพื่อจัดทำรายงานผลการปฏิบัติงานและผลการใช้จ่ายงบประมาณตามแบบที่สำนักงานงบประมาณกำหนด และจัดส่งไปยังสำนักงานเขตพื้นที่การศึกษาทุกไตรมาส ภายในระยะเวลาที่สำนักงานเขตพื้นที่การศึกษากำหนด
- 2) จัดทำรายงานประจำปีที่แสดงถึงความสำเร็จในการปฏิบัติงาน และจัดส่งให้สำนักงานเขตพื้นที่การศึกษาภายในระยะเวลาที่สำนักงานเขตพื้นที่การศึกษาที่กำหนด

### **7. การตรวจสอบ ติดตามและรายงานการใช้ผลผลิตจากงบประมาณ**

- 1) ประเมินคุณภาพการปฏิบัติงานตามที่ได้รับมอบหมาย
- 2) วางแผนประเมินประสิทธิภาพ และประสิทธิผลการดำเนินงานของสถานศึกษา

3) วิเคราะห์และประเมินความมีประสิทธิภาพ ประหยัด และความคุ้มค่าในการใช้ทรัพยากรของหน่วยงานในสถานศึกษา

## 8. การระดมทรัพยากรและการลงทุนเพื่อการศึกษา

1) วางแผน รมรงค์ ส่งเสริมการระดมทุนการศึกษาและทุนเพื่อการพัฒนาการศึกษาให้ดำเนินงานได้อย่างมีประสิทธิภาพและเกิดประสิทธิผล คุ้มค่า และมีความโปร่งใส

2) จัดทำข้อมูลสารสนเทศ และระบบการรับจ่ายทุนการศึกษาและเพื่อการพัฒนาการศึกษาให้ดำเนินงานได้อย่างมีประสิทธิภาพและเกิดประสิทธิผล คุ้มค่า และมีความโปร่งใส

3) สรุปรายงาน เผยแพร่ และเชิดชูเกียรติผู้สนับสนุนทุนการศึกษาและทุนเพื่อพัฒนาสถานศึกษา โดยความชอบของคณะกรรมการสถานศึกษาขั้นพื้นฐาน

## 9. การบริหารจัดการทรัพยากรเพื่อการศึกษา

1) จัดทำรายการทรัพยากรเพื่อเป็นสารสนเทศได้แก่แหล่งเรียนรู้ภายในสถานศึกษา แหล่งเรียนรู้ในท้องถิ่นทั้งที่เป็นแหล่งเรียนรู้ธรรมชาติและภูมิปัญญาท้องถิ่น แหล่งเรียนรู้ที่เป็นสถานประกอบการ เพื่อการรับรู้ของบุคลากรในสถานศึกษา นักเรียนและบุคคลทั่วไปทำให้เกิดการใช้ทรัพยากรร่วมกันในการจัดการศึกษา

2) วางระบบหรือกำหนดแนวปฏิบัติการใช้ทรัพยากรร่วมกันกับบุคคล หน่วยงานรัฐบาลและเอกชน เพื่อให้เกิดประโยชน์สูงสุด

3) กระตุ้นให้บุคคลในสถานศึกษาร่วมใช้ทรัพยากรภายในและภายนอก รวมทั้งให้บริการการใช้ทรัพยากรภายในเพื่อประโยชน์ต่อการเรียนรู้และส่งเสริมการศึกษาในชุมชน

4) ประสานความร่วมมือกับผู้รับผิดชอบแหล่งทรัพยากรธรรมชาติ ทรัพยากรที่มนุษย์สร้าง ทรัพยากรบุคคลที่มีศักยภาพให้การสนับสนุนการจัดการศึกษา

5) ดำเนินการเชิดชูเกียรติบุคคลและหน่วยงานทั้งภาครัฐและเอกชน ที่สนับสนุนการใช้ทรัพยากรร่วมกันเพื่อการศึกษาของสถานศึกษา

## 10. การวางแผนพัสดุ

1) การวางแผนพัสดุล่วงหน้า 3 ปี ให้ดำเนินการตามกระบวนการของการวางแผนงบประมาณ

2) การจัดทำแผนการจัดหาพัสดุให้ฝ่ายที่ทำหน้าที่จัดซื้อจัดจ้างเป็นผู้ดำเนินการ โดยให้ฝ่ายที่ต้องการใช้พัสดุ จัดทำรายละเอียดพัสดุที่ต้องการ คือรายละเอียดเกี่ยวกับปริมาณ ราคา คุณลักษณะเฉพาะ หรือแบบรูปรายการและระยะเวลาที่ต้องการนี้ต้องเป็นไปตามแผนปฏิบัติการประจำปี (แผนปฏิบัติงาน) และตามที่ระบุไว้ในเอกสารประกอบพระราชบัญญัติงบประมาณรายจ่ายประจำปี ส่งให้ฝ่ายที่ทำหน้าที่จัดซื้อจัดจ้างเพื่อจัดทำแผนการจัดหาพัสดุ

3) ฝ่ายที่จัดทำแผนการจัดหาพัสดุทำการรวบรวมข้อมูลรายละเอียดจากฝ่ายที่ต้องการใช้พัสดุโดยมีการสอบทานกับแผนปฏิบัติงานและเอกสารประกอบพระราชบัญญัติงบประมาณรายจ่ายประจำปี และความ

เหมาะสมของวิธีการจัดหาว่าควรเป็นการซื้อ การเช่าหรือการจัดทำเองแล้วจํานำข้อมูลที่สอบทานแล้วมาจัดทำแผนการจัดหาพัสดุในภาพรวมของสถานศึกษา

### **11. การกำหนดแบบรูปรายการหรือคุณลักษณะเฉพาะของครุภัณฑ์หรือสิ่งก่อสร้างที่ใช้เงินงบประมาณเพื่อสนองต่อเลขาธิการคณะกรรมการการศึกษาขั้นพื้นฐาน**

1) กำหนดแบบรูปรายการหรือคุณลักษณะเฉพาะเพื่อประกอบการขอตั้งงบประมาณ ส่งให้สำนักงานเขตพื้นที่การศึกษา

2) กรณีที่เป็นการจัดหาจากเงินนอกงบประมาณให้กำหนดแบบรูปรายการหรือคุณลักษณะเฉพาะได้โดยให้พิจารณาจากแบบมาตรฐานก่อนหากไม่เหมาะสมก็ให้กำหนดตามความต้องการโดยยึดหลักความโปร่งใสเป็นธรรมและเป็นประโยชน์กับทางราชการ

### **12. การจัดหาพัสดุ**

1) การจัดหาพัสดุถือปฏิบัติตามระเบียบว่าด้วยการพัสดุของส่วนราชการและคำสั่งมอบอำนาจของสำนักงานคณะกรรมการการศึกษาขั้นพื้นฐาน

2) การจัดทำพัสดุถือปฏิบัติตามระเบียบกระทรวงศึกษาว่าด้วยการให้สถานศึกษารับจัดทำรับบริการ

### **13. การควบคุมดูแล บำรุงรักษาและจำหน่ายพัสดุ**

1) จัดทำทะเบียนคุมทรัพย์สินและบัญชีวัสดุไม่ว่าจะได้มาด้วยการจัดหาหรือการรับบริจาค

2) ควบคุมพัสดุให้อยู่ในสภาพพร้อมการใช้งาน

3) ตรวจสอบพัสดุประจำปี และให้มีการจำหน่ายพัสดุที่ชำรุด เสื่อมสภาพหรือไม่ใช้ในราชการอีกต่อไป

4) พสดุที่เป็นที่ดินหรือสิ่งก่อสร้าง กรณีที่ได้มาด้วยเงินงบประมาณให้ดำเนินการขึ้นทะเบียน เป็นราชพัสดุ กรณีที่ได้มาจากการรับบริจาคหรือจากเงินรายได้สถานศึกษาให้ขึ้นทะเบียนเป็นกรรมสิทธิ์ของสถานศึกษา

### **14. การรับเงิน การเก็บรักษาเงิน และการจ่ายเงิน**

1) การปฏิบัติเกี่ยวกับการรับเงิน และการจ่ายเงินให้ปฏิบัติตามระเบียบที่กระทรวงการคลังกำหนด คือ ระเบียบการเก็บรักษาเงินและการนำเงินส่งคลังในหน้าที่ของอำเภอ พ.ศ. 2520 โดยสถานศึกษาสามารถกำหนดวิธีปฏิบัติเพิ่มเติมได้ตามความเหมาะสมแต่ต้องไม่ขัดหรือแย้งกับระเบียบดังกล่าว

2) การปฏิบัติเกี่ยวกับการเก็บรักษาเงินให้ปฏิบัติตามระเบียบที่กระทรวงการคลังกำหนด คือระเบียบการเก็บรักษาเงินและการนำเงินส่งคลังในส่วนของราชการ พ.ศ. 2520 โดยอนุโลม

### **15. การนำเงินส่งคลัง**

1) การนำเงินส่งคลังให้นำส่งต่อสำนักงานเขตพื้นที่การศึกษาภายในระยะเวลาที่กำหนดไว้ตามระเบียบการเก็บรักษาเงินและการนำเงินส่งคลังในหน้าที่ของอำเภอ พ.ศ. 2520 หากนำส่งเป็นเงินสดให้ตั้งคณะกรรมการนำส่งเงินด้วย

## 16. การจัดทำบัญชีการเงิน

1) ให้จัดทำบัญชีการเงินตามระบบที่เคยจัดทำอยู่เดิม คือ ตามระบบที่กำหนดไว้ในคู่มือการบัญชีหน่วยงานย่อย พ.ศ. 2515 หรือตามระบบการควบคุมการเงินของหน่วยงานย่อย พ.ศ. 2544 แล้วแต่กรณี

## 17. การจัดทำรายงานทางการเงินและงบการเงิน

1) จัดทำรายงานตามที่กำหนดในคู่มือการบัญชีสำหรับหน่วยงานย่อย พ.ศ. 2515 หรือ ตามระบบการควบคุมการเงินของหน่วยงานย่อยพ.ศ. 2515 แล้วแต่กรณี

2) จัดทำรายงานการรับจ่ายเงินรายได้สถานศึกษา ตามที่สำนักงานคณะกรรมการการศึกษาขั้นพื้นฐานกำหนด คือ ตามประกาศสำนักงานคณะกรรมการการศึกษาขั้นพื้นฐานว่าด้วยหลักเกณฑ์ อัตราและวิธีการนำเงินรายได้สถานศึกษาไปจ่ายเป็นค่าใช้จ่ายในการจัดการศึกษาของสถานศึกษาที่เป็นนิติบุคคลรายได้สถานศึกษาไปจ่ายเป็นค่าใช้จ่ายในการจัดการของสถานศึกษาที่เป็นนิติบุคคลในสังกัดเขตพื้นที่การศึกษา

## 18. การจัดทำและจัดหาแบบพิมพ์บัญชี ทะเบียนและรายงาน

1) แบบพิมพ์บัญชี ทะเบียนและแบบรายงานให้จัดทำตามแบบที่กำหนดในคู่มือการบัญชีสำหรับหน่วยงานย่อย พ.ศ. 2515 หรือตามระบบการควบคุมการเงินของหน่วยงานย่อย พ.ศ. 2544