



# คู่มือการปฏิบัติงาน กลุ่มบริหารงานบุคคล



โรงเรียนวัดด่านช้าง

สำนักงานเขตพื้นที่การศึกษาประถมศึกษานครสวรรค์ เขต 2  
สำนักงานคณะกรรมการการศึกษาขั้นพื้นฐาน  
กระทรวงศึกษาธิการ

## ข้อมูลและสภาพทั่วไปของสถานศึกษา

### ประวัติและสภาพทั่วไป

ชื่อโรงเรียนวัดด่านช้าง ที่ตั้ง หมู่ ๑ ตำบลด่านช้าง อำเภอบรรพตพิสัย จังหวัดนครสวรรค์ สังกัดสำนักงานเขตพื้นที่การศึกษาประถมศึกษานครสวรรค์ เขต ๒ โทรศัพท์ ๐๖๔-๓๒๗-๓๘๓๓ e-mail : danchangnakhonsawan@gmail.com เปิดสอนระดับชั้น อนุบาล ๑ ถึงชั้นประถมศึกษาปีที่ ๖

### ประวัติโรงเรียนโดยย่อ

โรงเรียนวัดด่านช้าง เริ่มก่อตั้งเมื่อ ๑๗ พฤษภาคม ๒๔๙๖ เนื้อที่ ๑๑ ไร่ ๑ งาน ๑๐ ตารางวา โดยมีนายสวัสดิ์ เงินบำรุง ผู้ตรวจการประถมศึกษาอำเภอ เป็นตัวแทนนายอำเภอบรรพตพิสัย มาเป็นประธานในพิธี มีตัวแทนประชาชนคือ นายบัวศรี ขวัญตา พร้อมด้วยชาวบ้านหมู่ที่ ๑ มาเข้าร่วมพิธี จากนั้นทางราชการได้แต่งตั้งให้ นายเสถียร อุดมวงษ์ ทำการแทนครูใหญ่

การเรียนการสอน เริ่มก่อตั้งได้อาศัยศาลาการเปรียญวัดด่านช้าง ทำการสอน โดยเปิดทำการสอน ตั้งแต่ชั้นประถมศึกษาปีที่ ๑ - ชั้นประถมศึกษาปีที่ ๔ มีนักเรียนในขณะนั้น ๗๑ คน

พ.ศ. ๒๕๑๗ นางบุญมี ศิริยา ชาวบ้านด่านช้าง ได้บริจาคที่ดิน จำนวนเนื้อที่ ๑๑ ไร่ ๑ งาน ไว้เป็นสมบัติของโรงเรียน ตามหนังสือเอกสารสิทธิ์ น.ส.๓ ก. เลขที่ ๙๔๑ เล่มที่ ๑๐ ก.หน้า ๔๑ เลขที่ดิน ๗๕ หมายเลข ๕๐๕๑ แผ่นที่ ๘๖ ออกให้ ณ วันที่ ๗ มิถุนายน ๒๕๑๗

พ.ศ. ๒๕๑๘ ทางราชการได้จัดสรรงบประมาณ จำนวน ๑๖๐,๐๐๐ บาท ทำการก่อสร้างอาคารเรียน แบบ ป.๑ ก. (ตึก) จำนวน ๔ ห้องเรียน

พ.ศ. ๒๕๒๑ ได้ขยายชั้นเรียนตามนโยบายของกระทรวงศึกษาธิการ โดยได้เปิดทำการสอนถึงชั้นประถมศึกษาปีที่ ๖ เมื่อทำการขยายชั้นเรียนเพิ่มขึ้น ทำให้ห้องเรียนไม่พอเรียน ทางราชการจึงได้จัดสรรงบประมาณก่อสร้างอาคารเรียน จำนวน ๓๖๐,๐๐๐ บาท สร้างอาคารเรียนแบบ ป.๑ ก. (ตึก) จำนวน ๓ ห้องเรียน

เขตพื้นที่บริการ จำนวน ๓ หมู่บ้าน ได้แก่ บ้านด่านช้าง บ้านทุ่งแคแดง และบ้านปากดง - โปรงเขนง ปัจจุบันเปิดสอนระดับชั้นอนุบาล ๑ ถึง ชั้นประถมศึกษาปีที่ ๖

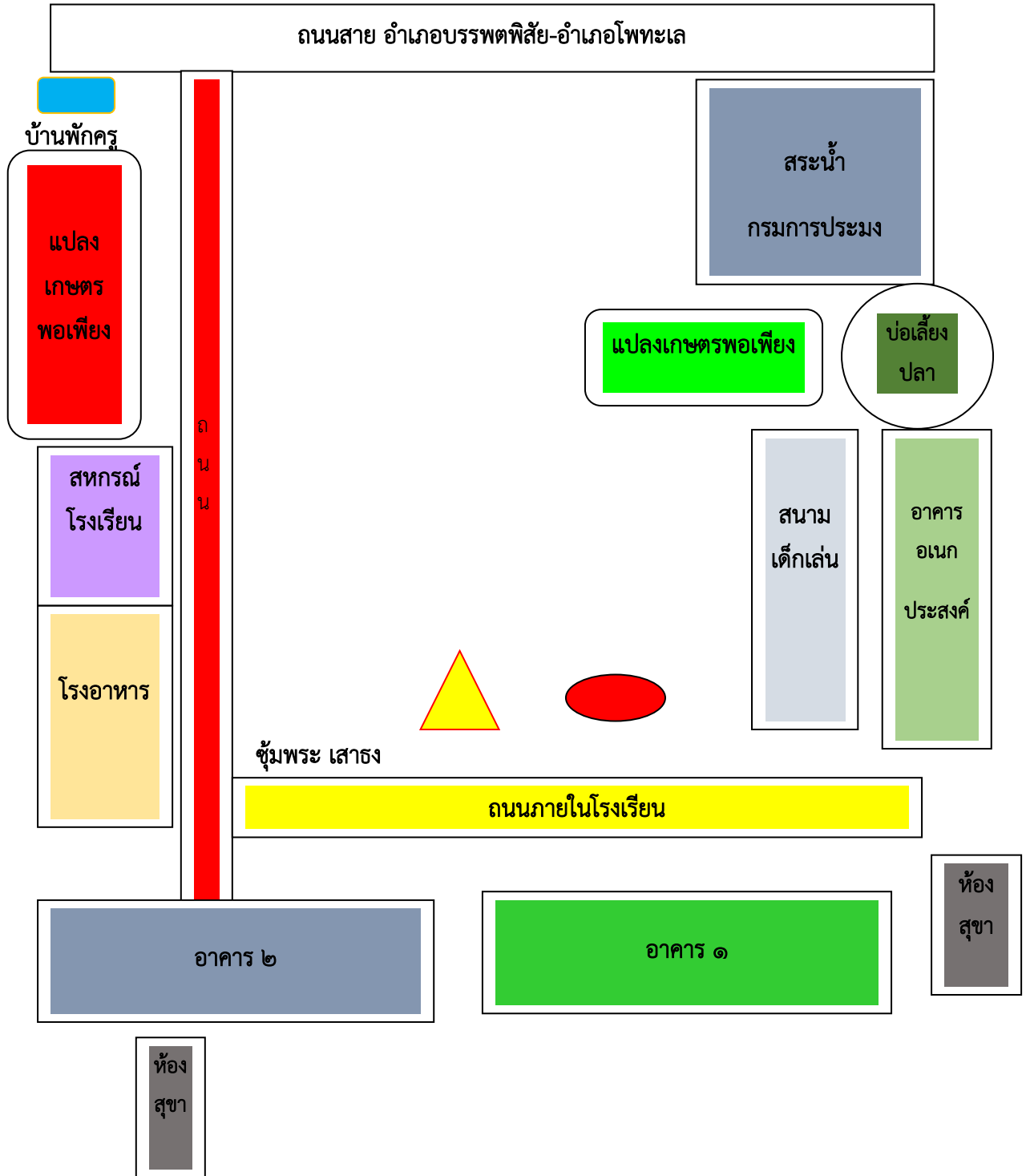
### อาณาเขตติดต่อ

ทิศเหนือ	ติดต่อกับ	บ้านทุ่งแคแดง	ต.ด่านช้าง	อ.บรรพตพิสัย	จ.นครสวรรค์
ทิศใต้	ติดต่อกับ	บ้านโปรงเขนง	ต.ด่านช้าง	อ.บรรพตพิสัย	จ.นครสวรรค์
ทิศตะวันออก	ติดต่อกับ	บ้านหนองปลาไหล	ต.ด่านช้าง	อ.บรรพตพิสัย	จ.นครสวรรค์
ทิศตะวันตก	ติดต่อกับ	บ้านปากดง	ต.ด่านช้าง	อ.บรรพตพิสัย	จ.นครสวรรค์

### ลักษณะภูมิประเทศ

เป็นที่ราบลุ่มอยู่ติดกับลำคลองวงซ้อง ด้านทิศใต้เป็นท้องทุ่งนา ฤดูฝนน้ำหลาก น้ำจะท่วมบริเวณโรงเรียน น้ำจะไหลบ่าท่วมโรงเรียน แต่สามารถระบายน้ำออกท้องทุ่งนาได้

### แผนที่โรงเรียนวัดด่านช้าง



### ข้อมูลผู้บริหาร

ผู้บริหารโรงเรียนวัดด่านช้าง ชื่อนางรุ่งนภาภรณ์ ผู้วิเศษ วุฒิการศึกษาสูงสุด ปริญญาตรี สาขาชีววิทยา ดำรงตำแหน่งที่โรงเรียนนี้ ตั้งแต่วันที่ ๑ เดือน ตุลาคม พ.ศ. ๒๕๖๕ จนถึงปัจจุบัน

### ข้อมูลนักเรียน

๓.๑ จำนวนนักเรียนในเขตพื้นที่บริการทั้งสิ้น ๖๕ คน

๓.๒ จำนวนนักเรียนในโรงเรียนทั้งสิ้น ๘๔ คน จำแนกตามระดับชั้นที่เปิดสอน

ระดับชั้นเรียน	จำนวนห้อง	เพศ		รวม	เฉลี่ยต่อห้อง
		ชาย	หญิง		
อ.๑	๑	๓	๔	๗	๑:๗
อ.๒	๑	๕	๓	๘	๑:๑๒
อ.๓		๒	๒	๔	
รวม	๒	๑๐	๙	๑๙	
ป.๑	๑	๔	๗	๑๐	๑:๑๐
ป.๒	๑	๒	๖	๘	๑:๘
ป.๓	๑	๗	๘	๑๕	๑:๑๕
ป.๔	๑	๕	๙	๑๔	๑:๑๔
ป.๕	๑	๕	๖	๑๑	๑:๑๑
ป.๖	๑	๖	๓	๙	๑:๙
รวม	๖	๒๖	๓๙	๖๕	
<b>รวมทั้งหมด</b>	<b>๘</b>	<b>๓๖</b>	<b>๔๘</b>	<b>๘๔</b>	

ระดับการศึกษาปฐมวัย

อัตราส่วนครู : นักเรียน = ๒ : ๑๙

ระดับการศึกษาขั้นพื้นฐาน

อัตราส่วนครู : นักเรียน = ๖ : ๖๕

## ข้อมูลครูและบุคลากร

## ๔.๑ ครูประจำการและบุคลากรในโรงเรียน

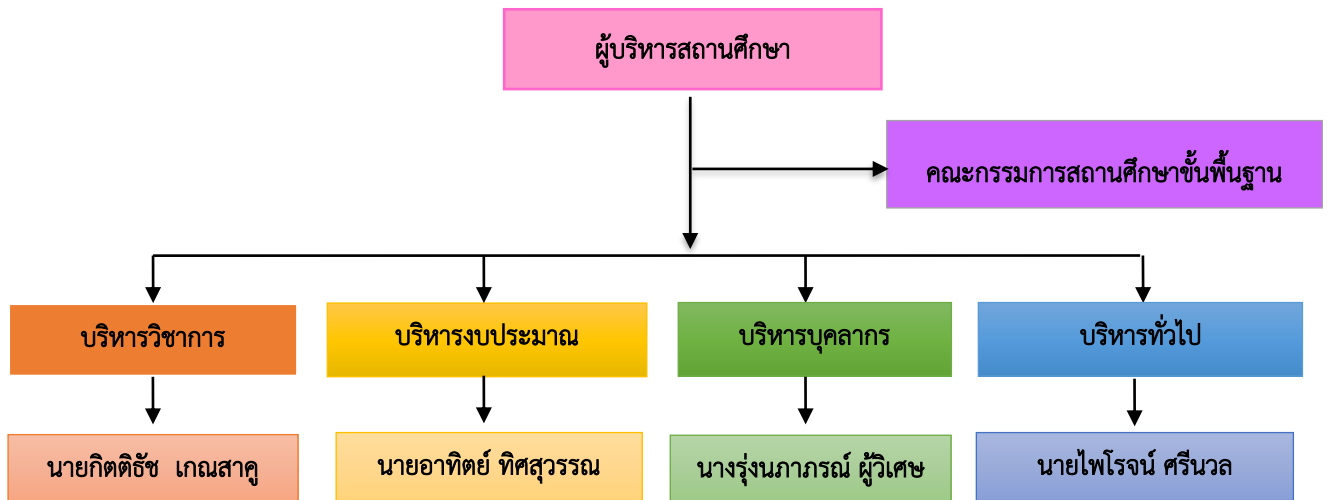
ที่	ชื่อ - ชื่อสกุล	อายุ	อายุ ราชการ/ ปี	ตำแหน่ง/ วิทยฐานะ	วุฒิ	วิชาเอก	สอนวิชา/ ชั้น
๑	นางรุ่งนภาภรณ์ ผู้วิเศษ	๔๖	๑๒	ครู คศ.๒	ป.ตรี	ชีววิทยา	ชั้น ป.๓
๒	นายอาทิตย์ ทิศสุวรรณ	๓๘	๘	ครู คศ.๑	ป.ตรี	เทคโนโลยีไฟฟ้า	ชั้น ป.๖
๓	นายกิตติธัช เกณสาคุ	๒๘	๔	ครู คศ.๑	ป.ตรี	ภาษาอังกฤษ	ชั้น ป.๕
๔	นางณัฐริกา คำอ่อน	๓๖	๘	พนักงาน ราชการ	ป.ตรี	การพัฒนาเด็กปฐมวัย	ชั้นอนุบาล ๒-๓
๕	นายไพโรจน์ ศรีนวล	๓๘	๑๐	ครูอัตราจ้าง	ป.ตรี	เทคโนโลยีและ นวัตกรรมการศึกษา	ชั้น ป.๔
๖	นางสาวแสงเทียน จันทร์ศิริ	๒๗	๘	ครูอัตราจ้าง	ป.ตรี	การพัฒนาเด็กปฐมวัย	ชั้นอนุบาล ๑
๗	นางสาววรรณพร ปานันท์	๒๔	๑	ครูอัตราจ้าง	ป.ตรี	การท่องเที่ยว และการโรงแรม	ชั้น ป.๑
๘	นางสาวกัญนิภา วิทา	๒๖	๓	ครูอัตราจ้าง	ป.ตรี	การบัญชี	ชั้น ป.๒

จำนวนครูที่สอนวิชาตรงเอก ๖ คน คิดเป็นร้อยละ ๑๐๐

จำนวนครูที่สอนตรงความถนัด ๘ คน คิดเป็นร้อยละ ๑๐๐

## ทิศทางและกลยุทธ์การจัดการศึกษา

### โครงสร้างการบริหารจัดการศึกษา



<p><b>บริหารวิชาการ</b></p> <ol style="list-style-type: none"> <li>๑.๑ การพัฒนาหรือการดำเนินการเกี่ยวกับการให้ความเห็นการพัฒนาสาระหลักสูตรท้องถิ่น</li> <li>๑.๒ การวางแผนงานด้านวิชาการ</li> <li>๑.๓ การจัดการเรียนการสอนในสถานศึกษา</li> <li>๑.๔ การพัฒนาหลักสูตรของสถานศึกษา</li> <li>๑.๕ การพัฒนากระบวนการเรียนรู้</li> <li>๑.๖ การวัดผล ประเมินผล และดำเนินการเทียบโอนผลการเรียน</li> <li>๑.๗ การวิจัยเพื่อพัฒนาคุณภาพการศึกษาในสถานศึกษา</li> <li>๑.๘ การพัฒนาและส่งเสริมให้มีแหล่งเรียนรู้</li> <li>๑.๙ การนิเทศการศึกษา</li> <li>๑.๑๐ การแนะแนว</li> <li>๑.๑๑ การพัฒนาระบบประกันคุณภาพภายในและมาตรฐานการศึกษา ฯลฯ</li> </ol>	<p><b>บริหารงบประมาณ</b></p> <ol style="list-style-type: none"> <li>๒.๑ การอนุมัติการใช้จ่ายงบประมาณที่ได้รับการจัดสรร</li> <li>๒.๒ การขอโอนและการขอเปลี่ยนแปลงงบประมาณ</li> <li>๒.๓ การรายงานผลการเบิกจ่ายงบประมาณ</li> <li>๒.๔ การตรวจสอบติดตามและรายงานการใช้จ่ายงบประมาณ</li> <li>๒.๕ การตรวจสอบติดตามและรายงานการใช้ผลผลิตจากงบประมาณ</li> <li>๒.๖ การระดมทรัพยากรและการลงทุนเพื่อการศึกษา</li> <li>๒.๗ การปฏิบัติงานอื่นใดตามที่ได้รับมอบหมายเกี่ยวกับกองทุนเพื่อการศึกษา</li> <li>๒.๘ การบริหารจัดการทรัพยากรเพื่อการศึกษา</li> <li>๒.๙ การวางแผนพัสดุ</li> <li>๒.๑๐ การพัฒนาระบบข้อมูลและสารสนเทศเพื่อการจัดทำและจัดหาพัสดุ</li> <li>๒.๑๑ การจัดหาพัสดุ ฯลฯ</li> </ol>
<p><b>บริหารบุคลากร</b></p> <ol style="list-style-type: none"> <li>๓.๑ การวางแผนอัตรากำลัง</li> <li>๓.๒ การจัดสรรอัตรากำลังข้าราชการครูและบุคลากรทางการศึกษา</li> <li>๓.๓ การสรรหาและบรรจุแต่งตั้ง</li> <li>๓.๔ การดำเนินการเกี่ยวกับการเลื่อนขั้นเงินเดือน</li> <li>๓.๕ การลาทุกประเภท</li> <li>๓.๖ การประเมินผลการปฏิบัติงาน</li> <li>๓.๗ การดำเนินการทางวินัยและการลงโทษ</li> <li>๓.๘ การสั่งพักราชการและการสั่งให้ออกจากราชการไว้ก่อน</li> <li>๓.๙ การรายงานการดำเนินการทางวินัยและการลงโทษ</li> <li>๓.๑๐ การอุทธรณ์และการร้องทุกข์</li> <li>๓.๑๑ การส่งเสริมและยกย่องเชิดชูเกียรติ</li> <li>๓.๑๒ การส่งเสริมมาตรฐานวิชาชีพและจรรยาบรรณวิชาชีพ</li> <li>๓.๑๓ การริเริ่มส่งเสริมการขอรับใบอนุญาต</li> </ol>	<p><b>บริหารทั่วไป</b></p> <ol style="list-style-type: none"> <li>๔.๑ การพัฒนาระบบและเครือข่ายข้อมูลสารสนเทศ</li> <li>๔.๒ การประสานงานและพัฒนาเครือข่ายการศึกษา</li> <li>๔.๓ การวางแผนการบริหารงานการศึกษา</li> <li>๔.๔ งานวิจัยเพื่อพัฒนานโยบายและแผน</li> <li>๔.๕ การจัดระบบการบริหารและพัฒนาองค์กร</li> <li>๔.๖ การพัฒนามาตรฐานการปฏิบัติงาน</li> <li>๔.๗ งานเทคโนโลยีเพื่อการศึกษา</li> <li>๔.๘ ดำเนินงานธุรการ</li> <li>๔.๙ การดูแลอาคารสถานที่และสภาพแวดล้อม</li> <li>๔.๑๐ การจัดทำสำมะโนผู้เรียน</li> <li>๔.๑๑ การรับนักเรียน</li> <li>๔.๑๕ การทัศนศึกษา</li> <li>๔.๑๖ งานกิจการนักเรียน</li> <li>๔.๑๗ การประชาสัมพันธ์งานการศึกษา</li> </ol>

## หลักการบริหารของผู้บริหารสถานศึกษา



### DANCHANG MODEL

D : Direction การเข้าถึงชุมชนและผู้มีส่วนเกี่ยวข้อง

A : Attitude ทุกฝ่ายมีเจตคติที่ดีต่อกัน

N : Need ความต้องการของผู้ปกครอง ชุมชน ที่มีผลต่อการจัดการศึกษา

C : Cooperation ความร่วมมือกันของทุกฝ่ายในการระดมทรัพยากร

H : Human Development การบริหารและพัฒนาครูและบุคลากรทางการศึกษา

A : Action การลงมือปฏิบัติร่วมกันของทุกฝ่าย

N : Network การแลกเปลี่ยนเรียนรู้ระหว่างทีมงาน

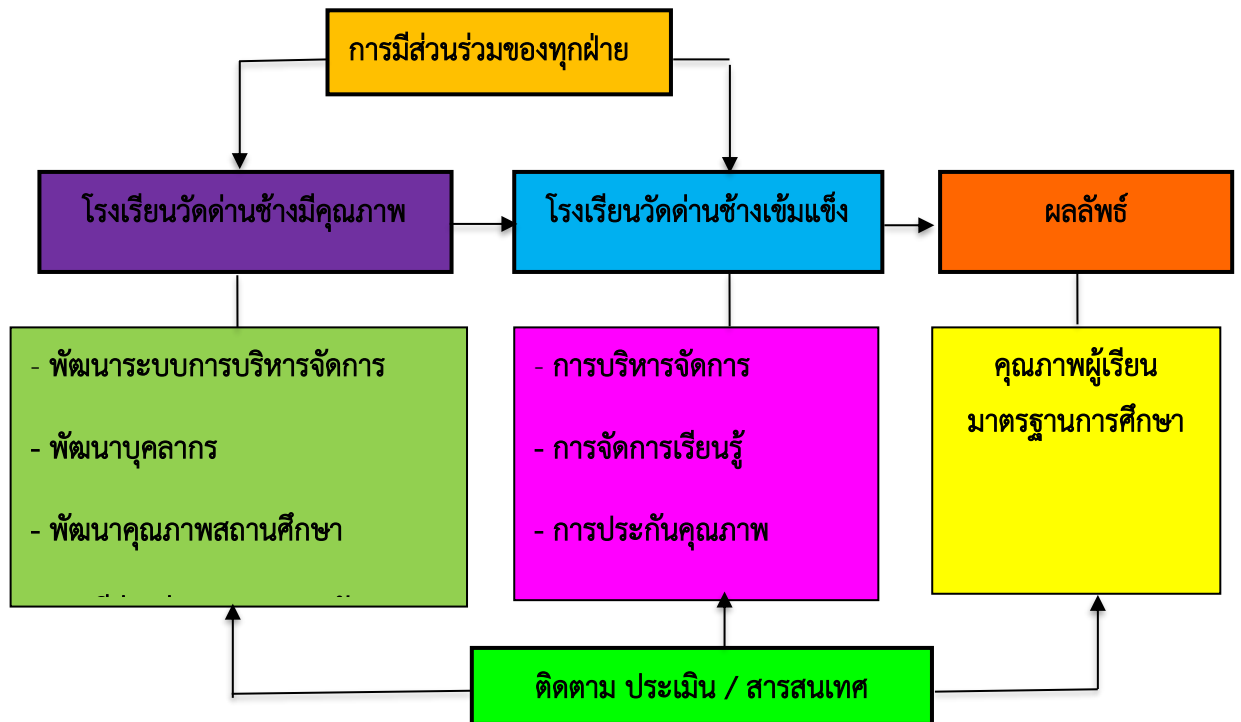
G : Good governance การบริหารจัดการที่ดีตามหลักธรรมาภิบาล

### ทิศทางการพัฒนาการศึกษาโรงเรียนวัดด่านช้าง

#### ทิศทางการพัฒนาการศึกษา

แผนปฏิบัติการราชการประจำปีงบประมาณ ๒๕๖๖ เป็นกรอบสู่การจัดการศึกษาให้เกิดคุณภาพ เอกภาพ ดุลยภาพ ระบบและมาตรฐานการศึกษา พร้อมทั้งพัฒนาบุคลากร และผู้เรียนทุกมิติ ทั้งร่างกาย สติปัญญา อารมณ์ จิตใจ และการอยู่ร่วมกับผู้อื่นในสังคมอย่างมีความสุข ด้วยการนำสาระที่สอดคล้องกับนโยบายและยุทธศาสตร์การปฏิรูปการศึกษาในทศวรรษที่สอง ซึ่งได้กำหนดวัตถุประสงค์ไว้ ๔ ข้อหลัก คือ ๑. คนไทยและ การศึกษาไทยมีคุณภาพและได้มาตรฐานระดับสากล ๒. คนไทยใฝ่รู้ ๓. คนไทยใฝ่ดี ๔. คนไทยคิดเป็น ทำเป็น แก้ปัญหาเป็น ประกอบกับทิศทางการพัฒนาการศึกษาในช่วงแผนพัฒนาเศรษฐกิจและสังคมแห่งชาติ ฉบับที่ ๑๒ (พ.ศ. ๒๕๖๐-๒๕๖๔) ที่วางกรอบยุทธศาสตร์การดำเนินงานที่สอดคล้องกับยุทธศาสตร์การปฏิรูปการศึกษาในทศวรรษที่สองดังกล่าว เพื่อให้การจัดการศึกษาครอบคลุมและพัฒนาคุณภาพชีวิตในทุก ๆ ด้าน รวมทั้งสอดคล้องกับความเปลี่ยนแปลงของบริบทต่าง ๆ ที่เกิดขึ้นอย่างรวดเร็วและมีอิทธิพลต่อการบริหารและการจัดการศึกษา ในขณะที่นโยบายรัฐบาลในสมัยปัจจุบันได้มุ่งเน้นเร่งพัฒนาคุณภาพการศึกษา โดยการปฏิรูประบบความรู้อของสังคมไทย การสร้างโอกาสทางการศึกษา การปฏิรูปครู และระดมทรัพยากรเพื่อการศึกษา ปรับปรุงการบริหารจัดการศึกษา ตลอดจนยุทธศาสตร์ชาติ ๒๐ ปี"ประเทศไทยมีความมั่นคง มั่งคั่ง ยั่งยืน เป็นประเทศที่พัฒนาแล้ว ด้วยการพัฒนาตามหลักปรัชญาของเศรษฐกิจ" หรือตามคติพจน์ "มั่นคง มั่งคั่ง ยั่งยืน"เสริมการกระจายอำนาจ

และให้ทุกภาคส่วนมีส่วนร่วมในการจัดการศึกษาเพื่อนำไปสู่เป้าหมายคุณภาพการศึกษาและการเรียนรู้ที่มุ่งเน้นคุณธรรมนำความรู้อย่างแท้จริงโดยการมีส่วนร่วมจากทุกภาคส่วน



## ระดับการศึกษาปฐมวัย

### วิสัยทัศน์ (VISION)

โรงเรียนวัดด่านช้างมุ่งพัฒนาให้เด็กมีความพร้อม และมีพัฒนาการครบทุกด้านเต็มศักยภาพ เหมาะสมกับวัย มีคุณธรรม จริยธรรม มีทักษะชีวิตและปฏิบัติตนตามหลักปรัชญาของเศรษฐกิจพอเพียง

### พันธกิจ (MISSION)

๑. พัฒนาเด็กให้มีความพร้อมทางด้านร่างกาย อารมณ์ สังคม และสติปัญญา
๒. เด็กระดับปฐมวัยมีคุณภาพตามมาตรฐานระดับปฐมวัย
๓. ปลูกฝังเด็กให้มีคุณธรรม จริยธรรม กล้าแสดงออกเหมาะสมกับวัย
๔. พัฒนาเด็กให้มีทักษะชีวิต และดำเนินชีวิตได้อย่างมีความสุข
๕. พัฒนาเด็กให้เข้าใจ และดำเนินตนตามหลักปรัชญาของเศรษฐกิจพอเพียง

### เป้าประสงค์ (GOALS)

๑. เด็กมีความพร้อมทางด้านร่างกาย อารมณ์ สังคม และสติปัญญา
๒. เด็กมีคุณภาพตามมาตรฐานระดับปฐมวัย
๓. เด็กมีคุณธรรม จริยธรรม กล้าแสดงออกเหมาะสมกับวัย
๔. เด็กมีทักษะชีวิต และดำเนินชีวิตได้อย่างมีความสุข
๕. เด็กมีความรู้และความเข้าใจในการดำเนินตนตามหลักปรัชญาของเศรษฐกิจพอเพียง

### ยุทธศาสตร์ (Strategy)

๑. จัดการศึกษาเพื่อความมั่นคง
๒. พัฒนาคุณภาพผู้เรียน และส่งเสริมการจัดการศึกษาเพื่อสร้างขีดความสามารถในการแข่งขัน
๓. ส่งเสริม สนับสนุนการพัฒนาครูและบุคลากรทางการศึกษา
๔. ขยายโอกาสการเข้าถึงบริการทางการศึกษาและการเรียนรู้อย่างมีคุณภาพ

๕. การจัดการศึกษาเพื่อเสริมสร้างคุณภาพชีวิตที่เป็นมิตรกับสิ่งแวดล้อม
๖. พัฒนาระบบบริหารจัดการและส่งเสริมการมีส่วนร่วมในการจัดการศึกษา

### ตัวชี้วัดความสำเร็จ

๑. ร้อยละของเด็กมีความพร้อมทางด้านร่างกาย อารมณ์ สังคม และสติปัญญา
๒. ร้อยละของเด็กมีคุณภาพตามมาตรฐานระดับปฐมวัย
๓. ร้อยละของพัฒนาครูและบุคลากรในสถานศึกษาให้มีคุณภาพตามมาตรฐานวิชาชีพ
๔. ร้อยละของเด็กมีคุณธรรม จริยธรรม กล้าแสดงออกเหมาะสมกับวัย
๕. ร้อยละของเด็กมีทักษะชีวิต และดำเนินชีวิตได้อย่างมีความสุข
๖. ร้อยละของเด็กมีความรู้และความเข้าใจในการดำเนินตนตามหลักปรัชญาของเศรษฐกิจพอเพียง

### ระดับการศึกษาขั้นพื้นฐาน

#### วิสัยทัศน์ (Vision)

“โรงเรียนวัดด่านช้างเป็นองค์กรแห่งการเรียนรู้ คู่คุณธรรม ก้าวทันเทคโนโลยี ตามวิถีพอเพียง เน้นการมีส่วนร่วมทุกภาคส่วน”

#### พันธกิจ (Mission)

๑. จัดการเรียนรู้ให้มีคุณภาพตามมาตรฐานหลักสูตร
๒. พัฒนาข้าราชการครูและบุคลากรทางการศึกษาทางวิชาชีพในศตวรรษที่ ๒๑
๓. ส่งเสริมและพัฒนาผู้เรียนให้มีคุณธรรม จริยธรรม และจิตอาสา
๔. พัฒนาศักยภาพและคุณภาพผู้เรียนในการใช้เทคโนโลยีที่ทันสมัย
๕. จัดการศึกษาเพื่อพัฒนาคุณภาพชีวิตที่เป็นมิตรกับสิ่งแวดล้อม ยึดหลักปรัชญาของเศรษฐกิจพอเพียงและเป้าหมายการพัฒนาที่ยั่งยืน
๖. ทุกภาคส่วนมีส่วนร่วมในการบริหารจัดการศึกษา

#### เป้าประสงค์ (Goal)

๑. ผู้เรียนมีผลสัมฤทธิ์ทางการเรียนสูงขึ้นได้ตามมาตรฐาน
๒. ข้าราชการครูและบุคลากรทางการศึกษาทางวิชาชีพในศตวรรษที่ ๒๑
๓. ผู้เรียนมีคุณธรรม จริยธรรม และมีจิตอาสา
๔. ผู้เรียนมีความสามารถในการใช้เทคโนโลยีสารสนเทศและการสื่อสารได้อย่างมีประสิทธิภาพ
๕. ผู้เรียนมีความรู้และนำหลักปรัชญาของเศรษฐกิจพอเพียงไปใช้ในชีวิตประจำวันได้
๖. ทุกภาคส่วนมีส่วนร่วมและรับผิดชอบต่อการจัดการศึกษาให้มีคุณภาพและมาตรฐาน

#### กลยุทธ์ (Strategy)

๑. จัดการศึกษาเพื่อความมั่นคง ตามมาตรฐานการศึกษาชาติ
๒. พัฒนาคุณภาพผู้เรียน และส่งเสริมการจัดการศึกษาเพื่อสร้างขีดความสามารถในการแข่งขัน
๓. ส่งเสริม สนับสนุนการพัฒนาครูและบุคลากรทางการศึกษา
๔. ขยายโอกาสการเข้าถึงบริการทางการศึกษาและการเรียนรู้อย่างมีคุณภาพ
๕. การจัดการศึกษาเพื่อเสริมสร้างคุณภาพชีวิตที่เป็นมิตรกับสิ่งแวดล้อม ส่งเสริมการดำเนินงานตามหลักปรัชญาของเศรษฐกิจพอเพียง
๖. พัฒนาระบบบริหารจัดการและส่งเสริมการมีส่วนร่วมในการจัดการศึกษา

### ตัวชี้วัดความสำเร็จ

๑. ร้อยละของผู้เรียนมีผลสัมฤทธิ์ทางการเรียนสูงขึ้นได้ตามมาตรฐาน
๒. ร้อยละของข้าราชการครูและบุคลากรทางการศึกษาทางวิชาชีพในศตวรรษที่ ๒๑
๓. ร้อยละของผู้เรียนมีคุณธรรม จริยธรรม และมีจิตอาสา
๔. ร้อยละของ ผู้เรียนมีความสามารถในการใช้เทคโนโลยีสารสนเทศและการสื่อสารได้อย่างมีประสิทธิภาพ
๕. ร้อยละของผู้เรียนมีความรู้และนำหลักปรัชญาของเศรษฐกิจพอเพียงไปใช้ในชีวิตประจำวันได้
๖. ร้อยละของทุกภาคส่วนมีส่วนร่วมและรับผิดชอบต่อการจัดการศึกษาให้มีคุณภาพและมาตรฐาน

### สัญลักษณ์ประจำโรงเรียน



รูปช้างเมฆ หมายถึง สัญลักษณ์ของท้องถิ่น มุ่งเน้นจิตสำนึกรักบ้านเกิด  
 รัศมี ๑๕ แฉก หมายถึง แสงสว่างส่องนำทางชีวิตให้ก้าวไปอย่างมีจุดหมาย  
 วงรีสีเขียวสองชั้น หมายถึง ความเจริญงอกงาม อุดมสมบูรณ์ล้อมรอบสถานศึกษา

### สีประจำโรงเรียน สีเขียว-เหลือง

สีเขียว หมายถึง ความอุดมสมบูรณ์ ความเจริญงอกงาม ความสงบร่มเย็น  
 สีเหลือง หมายถึง ความมีคุณธรรม จริยธรรมที่ดี

### ปรัชญาโรงเรียน

“การศึกษาคือการสร้างทุนแห่งปัญญา”

### ต้นไม้ประจำโรงเรียน

ต้นราชพฤกษ์ มีลักษณะเป็นช่อดอกสีเหลือง หมายถึง ความสดชื่น ความรัก ความสามัคคีในหมู่คณะ

### เอกลักษณ์ของสถานศึกษา

เก็บออม น้อมนำ ตามวิถีพอเพียง

### อัตลักษณ์ของสถานศึกษา

ยิ้มง่าย ใจดี

### สมรรถนะสำคัญของผู้เรียน

หลักสูตรสถานศึกษาโรงเรียนครูเชียงราย (ฉบับปรับปรุง พุทธศักราช 2562) ตามหลักสูตรแกนกลางการศึกษาขั้นพื้นฐาน พุทธศักราช 2551 มุ่งให้ผู้เรียนเกิดสมรรถนะสำคัญ 5 ประการ ดังนี้

1. ความสามารถในการสื่อสาร เป็นความสามารถในการรับและส่งสาร มีวัฒนธรรมในการใช้ภาษา ถ่ายทอดความคิด ความรู้ความเข้าใจ ความรู้สึก และทัศนะของตนเองเพื่อแลกเปลี่ยนข้อมูลข่าวสารและประสบการณ์อันจะเป็นประโยชน์ต่อการพัฒนาตนเองและสังคม รวมทั้งการเจรจาต่อรองเพื่อขจัดและลด

ปัญหาความขัดแย้งต่าง ๆ การเลือกรับหรือไม่รับข้อมูลข่าวสารด้วยหลักเหตุผลและความถูกต้อง ตลอดจนการเลือกใช้วิธีการสื่อสาร ที่มีประสิทธิภาพโดยคำนึงถึงผลกระทบที่มีต่อตนเองและสังคม

2. ความสามารถในการคิด เป็นความสามารถในการคิดวิเคราะห์ การคิดสังเคราะห์ การคิดอย่างสร้างสรรค์ การคิดอย่างมีวิจารณญาณ และการคิดเป็นระบบ เพื่อนำไปสู่การสร้างองค์ความรู้หรือสารสนเทศเพื่อการตัดสินใจเกี่ยวกับตนเองและสังคมได้อย่างเหมาะสม

3. ความสามารถในการแก้ปัญหา เป็นความสามารถในการแก้ปัญหาและอุปสรรคต่าง ๆ ที่เผชิญได้อย่างถูกต้องเหมาะสมบนพื้นฐานของหลักเหตุผล คุณธรรมและข้อมูลสารสนเทศ เข้าใจความสัมพันธ์และการเปลี่ยนแปลงของเหตุการณ์ต่าง ๆ ในสังคม แสวงหาความรู้ ประยุกต์ความรู้มาใช้ในการป้องกันและแก้ไขปัญหา และมีการตัดสินใจที่มีประสิทธิภาพโดยคำนึงถึงผลกระทบที่เกิดขึ้นต่อตนเอง สังคมและสิ่งแวดล้อม

4. ความสามารถในการใช้ทักษะชีวิต เป็นความสามารถในการนำกระบวนการต่าง ๆ ไปใช้ในการดำเนินชีวิตประจำวัน การเรียนรู้ด้วยตนเอง การเรียนรู้อย่างต่อเนื่อง การทำงาน และการอยู่ร่วมกันในสังคม ด้วยการส่งเสริมความสัมพันธ์อันดีระหว่างบุคคล การจัดการปัญหาและความขัดแย้งต่าง ๆ อย่างเหมาะสม การปรับตัวให้ทันกับการเปลี่ยนแปลงของสังคมและสภาพแวดล้อม และการรู้จักหลีกเลี่ยงพฤติกรรมไม่พึงประสงค์ที่ส่งผลกระทบต่อตนเองและผู้อื่น

5. ความสามารถในการใช้เทคโนโลยี เป็นความสามารถในการเลือก และใช้ เทคโนโลยีด้านต่างๆ และมีทักษะกระบวนการทางเทคโนโลยี เพื่อการพัฒนาตนเองและสังคม ในด้านการเรียนรู้ การสื่อสาร การทำงาน การแก้ปัญหาอย่างสร้างสรรค์ ถูกต้อง เหมาะสม และมีคุณธรรม

### คุณลักษณะอันพึงประสงค์

หลักสูตรสถานศึกษาโรงเรียนครูเชียงราย (ฉบับปรับปรุง พุทธศักราช 2562) ตามหลักสูตรแกนกลางการศึกษาขั้นพื้นฐาน พุทธศักราช 2551 มุ่งพัฒนาผู้เรียนให้มีคุณลักษณะอันพึงประสงค์ เพื่อให้สามารถอยู่ร่วมกับผู้อื่นในสังคมได้อย่างมีความสุข ในฐานะเป็นพลเมืองไทยและพลโลก ดังนี้

1. รักชาติ ศาสน์ กษัตริย์
2. ซื่อสัตย์สุจริต
3. มีวินัย
4. ใฝ่เรียนรู้
5. อยู่อย่างพอเพียง
6. มุ่งมั่นในการทำงาน
7. รักความเป็นไทย
8. มีจิตสาธารณะ

## ค่านิยมหลักของคนไทย 12 ประการ ตามนโยบายของ คสช.

1. มีความรักชาติ ศาสนา พระมหากษัตริย์
2. ซื่อสัตย์ เสียสละ อดทน มีอุดมการณ์ในสิ่งที่ดีงามเพื่อส่วนรวม
3. กตัญญูต่อพ่อแม่ ผู้ปกครอง ครูบาอาจารย์
4. ใฝ่หาความรู้ หมั่นศึกษาเล่าเรียนทั้งทางตรง และทางอ้อม
5. รักษาวัฒนธรรมประเพณีไทยอันงดงาม
6. มีศีลธรรม รักษาความสัตย์ หวังดีต่อผู้อื่น เผื่อแผ่และแบ่งปัน
7. เข้าใจเรียนรู้การเป็นประชาธิปไตย อันมีพระมหากษัตริย์ทรงเป็นประมุขที่ถูกต้อง
8. มีระเบียบวินัย เคารพกฎหมาย ผู้น้อยรู้จักการเคารพผู้ใหญ่
9. มีสติรู้ตัว รู้คิด รู้ทำ รู้ปฏิบัติตามพระราชดำรัสของพระบาทสมเด็จพระเจ้าอยู่หัว
10. รู้จักดำรงตนอยู่โดยใช้หลักปรัชญาเศรษฐกิจพอเพียงตามพระราชดำรัสของพระบาท สมเด็จพระเจ้าอยู่หัว รู้จักอดออมไว้ใช้เมื่อยามจำเป็น มีไว้พอกินพอใช้ ถ้าเหลือก็แจกจ่ายจำหน่าย และพร้อมที่จะขยายกิจการเมื่อมีความพร้อม เมื่อมีภูมิคุ้มกันที่ดี
11. มีความเข้มแข็งทั้งร่างกาย และจิตใจ ไม่ยอมแพ้ต่ออำนาจฝ่ายต่ำ หรือกิเลส มีความละอายเกรงกลัวต่อบาปตามหลักของศาสนา
12. คำนึงถึงผลประโยชน์ของส่วนรวม และของชาติมากกว่าผลประโยชน์ของตนเอง

## การบริหารงานบุคคล

หมายถึง การหาทางใช้คนที่อยู่ร่วมกันในองค์กรนั้น ๆ ให้ทำงานได้ผล ดีที่สุด สิ้นเปลืองค่าใช้จ่ายน้อยที่สุด ในขณะที่เดียวกันก็สามารถทำให้ผู้ร่วมงานมีความสุขมีความพอใจ ที่จะให้ความร่วมมือและทำงานร่วมกับผู้บริหาร เพื่อให้งานขององค์กรนั้นๆ สำเร็จลุล่วงไปด้วยดี

### แนวคิด

- 1) ปัจจัยทางการบริหารทั้งหลายคนถือเป็นปัจจัยทางการบริหารที่สำคัญที่สุด
- 2) การบริหารงานบุคคลจะมีประสิทธิภาพและประสิทธิผลผู้บริหารจะต้องมีความรู้ ความเข้าใจ และมีความสามารถสูงในการบริหารงานบุคคล
- 3) การจัดบุคลากรให้ปฏิบัติงานได้เหมาะสมกับความรู้ความสามารถจะมีส่วนทำให้บุคลากร มีขวัญ กำลังใจ มีความสุขในการปฏิบัติงาน ส่งผลให้งานประสบผลสำเร็จอย่างมีประสิทธิภาพ
- 4) การพัฒนาบุคลากรให้มีความรู้ความสามารถอย่างสม่ำเสมอและต่อเนื่องจะทำให้บุคลากรเปลี่ยนแปลงพฤติกรรมและกระตือรือร้นพัฒนางานให้ดียิ่งขึ้น
- 5) การบริหารงานบุคคลเน้นการมีส่วนร่วมของบุคลากรและผู้มีส่วนได้เสียเป็นสำคัญ

### ขอบข่ายงานบุคลากร

1. ส่งเสริมและพัฒนาระบบการบริหารจัดการให้มีประสิทธิภาพ
2. ส่งเสริมให้บุคลากรในโรงเรียนปฏิบัติตามในหน้าที่ตามมาตรฐานวิชาชีพ และจรรยาบรรณวิชาชีพครู
3. ส่งเสริมการประชาสัมพันธ์ข้อมูลข่าวสารของบุคลากรภายในโรงเรียนแก่ผู้เกี่ยวข้องอย่างทั่วถึง และมีประสิทธิภาพ
4. ส่งเสริม และสนับสนุนให้ครูและบุคลากรได้รับการพัฒนาตามสมรรถนะวิชาชีพครู
5. ประสานความร่วมมือระหว่างโรงเรียน ผู้ปกครอง และชุมชน ในการพัฒนา โรงเรียน
6. ส่งเสริมให้คณะครูปฏิบัติหน้าที่ด้วยความซื่อสัตย์สุจริต
7. ส่งเสริมให้คณะครูปฏิบัติตนในการดำเนินชีวิตโดยยึดหลักเศรษฐกิจพอเพียง

### เป้าหมาย (Goals) ปีการศึกษา 2562 – 2565

1. ส่งเสริมและพัฒนาระบบการบริหารจัดการให้มีประสิทธิภาพ
2. ส่งเสริมให้บุคลากรในโรงเรียนปฏิบัติตามในหน้าที่ตามมาตรฐานวิชาชีพ และจรรยาบรรณวิชาชีพครู
3. ส่งเสริมการประชาสัมพันธ์ข้อมูลข่าวสารของบุคลากรภายในโรงเรียนแก่ผู้เกี่ยวข้องอย่างทั่วถึง และมีประสิทธิภาพ
4. ส่งเสริม และสนับสนุนให้ครูและบุคลากรได้รับการพัฒนาตามสมรรถนะวิชาชีพครู
5. ประสานความร่วมมือระหว่างโรงเรียน ผู้ปกครอง และชุมชน ในการพัฒนา โรงเรียน
6. ส่งเสริมให้คณะครูปฏิบัติหน้าที่ด้วยความซื่อสัตย์สุจริต
7. ส่งเสริมให้คณะครูปฏิบัติตนในการดำเนินชีวิตโดยยึดหลักเศรษฐกิจพอเพียง

### วางแผนอัตรากำลัง/การกำหนดตำแหน่ง

#### มีหน้าที่

1. จัดทำแผนงาน/โครงการ แผนปฏิบัติงานประจำปีและปฏิทินปฏิบัติงาน
2. จัดทำแผนงานอัตรากำลังครู / การกำหนดตำแหน่งและความต้องการครูในสาขาที่โรงเรียนมีความต้องการ
3. จัดทำรายงานอัตรากำลังครูต่อหน่วยงานต้นสังกัด

## การสรรหาและบรรจุแต่งตั้ง

### มีหน้าที่

1. วางแผนดำเนินการสรรหาและเลือกสรรและกำหนดรายละเอียดแผนปฏิบัติงาน
2. กำหนดรายละเอียดเกี่ยวกับการสรรหาการเลือกสรรคุณสมบัติของบุคคลที่รับสมัคร
3. จัดทำประกาศรับสมัคร
4. รับสมัคร
5. การตรวจสอบคุณสมบัติผู้สมัคร
6. ประกาศรายชื่อผู้มีสิทธิรับการประเมิน
7. แต่งตั้งคณะกรรมการดำเนินการสรรหาและเลือกสรร
8. สอบคัดเลือก
9. ประกาศรายชื่อผู้ผ่านการเลือกสรร
10. การเรียกผู้ผ่านการคัดเลือกมารายงานตัว
11. จัดทำรายต่อหน่วยงานต้นสังกัด

## การพัฒนาบุคลากร

### มีหน้าที่

1. จัดทำแผนงาน/โครงการ/แผนปฏิบัติการประจำปี
2. สำรวจความต้องการในการพัฒนาครูและบุคลากรในโรงเรียน
3. จัดทำแผนพัฒนาตนเองของครูและบุคลากรในโรงเรียน
4. ส่งเสริมและสนับสนุนให้ครูและบุคลากรได้รับการพัฒนา
5. จัดทำเพิ่มบุคลากรในโรงเรียน
6. ติดตาม ประเมินผล สรุปรายงานผลการปฏิบัติงานเสนอผู้อำนวยการ
7. งานอื่นๆ ที่ได้รับมอบหมาย
- 8.

## การเลื่อนขั้นเงินเดือน

### มีหน้าที่

1. จัดทำแผนงาน/โครงการ/แผนปฏิบัติการประจำปี
2. นิเทศ ติดตามผลการปฏิบัติงานของครูและบุคลากรในโรงเรียน
3. ประชุมคณะกรรมการในการพิจารณาเลื่อนขั้นเงินเดือนประจำปี

4. จัดทำบัญชีผู้ที่ได้รับการพิจารณาเลื่อนชั้นประจำปีโดยยึดหลักความโปร่งใส คุณธรรมจริยธรรม และการปฏิบัติงานที่รับผิดชอบ
5. แต่งตั้งผู้ที่ได้รับการเลื่อนชั้นเงินเดือนรายงานต่อต้นสังกัด

### เครื่องราชอิสริยาภรณ์

#### มีหน้าที่

1. จัดรวบรวมเอกสารในการเสนอขอพระราชทานเครื่องราชอิสริยาภรณ์
2. สืบหาความต้องการขอพระราชทานเครื่องราชอิสริยาภรณ์ของคณะครูและบุคลากร
3. ส่งเสริมและสนับสนุนขอพระราชทานเครื่องราชอิสริยาภรณ์ของคณะครูและบุคลากรในโรงเรียน
4. จัดทำแฟ้มข้อมูลการได้รับพระราชทานเครื่องราชอิสริยาภรณ์ของคณะครูและบุคลากรในโรงเรียน
- 5.

### วินัยและการรักษาวินัย

#### มีหน้าที่

1. จัดรวบรวมเอกสารเกี่ยววินัยและการรักษาวินัยของข้าราชการครูและบุคลากรในโรงเรียน
2. จัดทำแฟ้มข้อมูลเกี่ยวกับการทำผิดเกี่ยวกับวินัยของข้าราชการครูและบุคลากรในโรงเรียน

### สวัสดิการครู

#### มีหน้าที่

1. วางแผนดำเนินงานเกี่ยวกับสวัสดิการของครูและบุคลากรในโรงเรียน
2. มอบของขวัญเป็นกำลังใจในวันสำคัญต่างๆ วันเกิด แสดงความยินดีที่ผ่านการประเมินครูชำนาญการพิเศษ ของครูและบุคลากรในโรงเรียน
3. ซื้อของเยี่ยมไข้เมื่อเจ็บป่วยหรือนอนพักรักษาตัวในโรงพยาบาล

## สำมะโนนักเรียน/รับนักเรียน

### มีหน้าที่

1. วางแผนในการจัดทำสำมะโนนักเรียน
2. สำมะโนนักเรียนในเขตหมู่ 1 3 9 ซึ่งเป็นเขตบริการของโรงเรียน
3. จัดทำเอกสารการรับสมัครนักเรียน เด็กเล็ก ชั้นอนุบาล 1 ประถมศึกษาปีที่ 1
4. เปิดรับสมัครนักเรียน เด็กเล็ก ชั้นอนุบาล 1 ประถมศึกษาปีที่ 1
5. จัดทำแฟ้มนักเรียน เด็กเล็ก ชั้นอนุบาล 1 ประถมศึกษาปีที่ 1
6. สรุปการจัดทำสำมะโนนักเรียนรายงานหน่วยงานต้นสังกัด

## การปฏิบัติราชการของข้าราชการครู

### 1. การลา การลาแบ่งออกเป็น 9 ประเภท คือ

1. การลาป่วย
2. การลาคลอดบุตร
3. การลากิจส่วนตัว
4. การลาพักผ่อน
5. การลาอุปสมบทหรือการลาไปประกอบพิธีฮัจย์
6. การลาเข้ารับการตรวจเลือกหรือเข้ารับการเตรียมพล
7. การลาไปศึกษา ฝึกอบรม ดูงาน หรือปฏิบัติการวิจัย
8. การลาไปปฏิบัติงานในองค์การระหว่างประเทศ
9. การลาติดตามคู่สมรส

**การลาป่วย** ข้าราชการซึ่งประสงค์จะลาป่วยเพื่อรักษาตัวให้เสนอหรือจัดส่งใบลาต่อผู้บังคับบัญชาตามลำดับจนถึงผู้มีอำนาจอนุญาตก่อนหรือในวันที่ลาเว้นแต่ในกรณีจำเป็นจะเสนอหรือจัดส่งใบลา ในวันแรกที่มาปฏิบัติราชการก็ได้ ในกรณีที่ข้าราชการผู้ขอลามีอาการป่วยจนไม่สามารถจะลงชื่อในใบลาได้จะให้ผู้อื่นลาแทนก็ได้ แต่เมื่อสามารถลงชื่อได้แล้วให้เสนอหรือจัดส่งใบลาโดยเร็ว การลาป่วยตั้งแต่ 30 วันขึ้นไป ต้องมีใบรับรองของแพทย์ซึ่งเป็นผู้ที่ได้ขึ้นทะเบียนและ รับใบอนุญาตเป็นผู้ประกอบวิชาชีพเวชกรรมแนบไปกับใบลาด้วย ในกรณีจำเป็นหรือเห็นสมควรผู้มีอำนาจอนุญาตจะสั่งให้ใช้ใบรับรองของแพทย์ซึ่งผู้มีอำนาจ

อนุญาตเห็นชอบแทนก็ได้ การลาป่วยไม่ถึง 30 วัน ไม่ว่าจะเป็นการลาครั้งเดียวหรือหลายครั้งติดต่อกัน ถ้าผู้มีอำนาจ อนุญาตเห็นสมควร จะสั่งให้มีใบรับรองแพทย์ตามวรรคสามประกอบใบลา หรือสั่งให้ผู้ลาไปรับการ ตรวจจากแพทย์ของทางราชการเพื่อประกอบการพิจารณาอนุญาตก็ได้

**การลาคลอดบุตร** ข้าราชการซึ่งประสงค์จะลาคลอดบุตร ให้เสนอหรือจัดส่งใบลาต่อผู้บังคับบัญชาตามลำดับ จนถึงผู้มีอำนาจอนุญาตก่อนหรือในวันที่ลา เว้นแต่ไม่สามารถจะลงชื่อในใบลาได้ จะให้ผู้อื่นลาแทน ก็ได้ แต่เมื่อสามารถลงชื่อได้แล้วให้เสนอหรือจัดส่งใบลาโดยเร็ว และมีสิทธิลาคลอดบุตรโดยได้รับเงินเดือนครั้งหนึ่งได้ การลาคลอดบุตรจะลาในวันที่คลอดก่อนหรือหลังวันที่คลอดบุตรก็ได้ แต่เมื่อรวมวันลาแล้ว ต้องไม่เกิน 90 วัน

**การลากิจส่วนตัว** ข้าราชการซึ่งประสงค์จะลากิจส่วนตัว ให้เสนอหรือจัดส่งใบลาต่อผู้บังคับบัญชาตามลำดับ จนถึงผู้มีอำนาจอนุญาต และเมื่อได้รับอนุญาตแล้วจึงจะหยุดราชการได้ เว้นแต่มีเหตุจำเป็น ไม่สามารถรอรับอนุญาตได้ทันจะเสนอหรือจัดส่งใบลาพร้อมด้วยระบุเหตุจำเป็นไว้แล้ว หยุดราชการ ไปก่อนก็ได้ แต่จะต้องชี้แจงเหตุผลให้ผู้มีอำนาจอนุญาตทราบโดยเร็ว ในกรณีมีเหตุพิเศษที่ไม่อาจเสนอหรือจัดส่งใบลาก่อนตามวรรคหนึ่งได้ ให้เสนอหรือจัดส่ง ใบลาพร้อมทั้งเหตุผลความจำเป็นต่อผู้บังคับบัญชาตามลำดับ จนถึงผู้มีอำนาจอนุญาตทันทีในวันแรก ที่มาปฏิบัติราชการ ข้าราชการมีสิทธิลากิจส่วนตัว โดยได้รับเงินเดือนปีละไม่เกิน 45 วันทำการ ข้าราชการที่ลาคลอดบุตรตามข้อ 18 แล้ว หากประสงค์จะลากิจส่วนตัวเพื่อเลี้ยงดูบุตรให้มี สิทธิลาต่อเนื่องจากการลาคลอดบุตรได้ไม่เกิน 150 วันทำการ โดยไม่มีสิทธิได้รับเงินเดือนระหว่างลา

**การลาพักผ่อน** ข้าราชการมีสิทธิลาพักผ่อนประจำปีในปีหนึ่งได้ 10 วันทำการ เว้นแต่ข้าราชการดังต่อไปนี้ ไม่มีสิทธิลาพักผ่อนประจำปีในปีที่ได้รับบรรจุเข้ารับราชการยังไม่ถึง ๖ เดือน

1. ผู้ซึ่งได้รับบรรจุเข้ารับราชการเป็นข้าราชการครั้งแรก ผู้ซึ่งลาออกจากราชการเพราะเหตุส่วนตัวแล้วต่อมาได้รับบรรจุเข้ารับราชการอีก
2. ผู้ซึ่งลาออกจากราชการเพื่อดำรงตำแหน่งทางการเมือง หรือเพื่อสมัครรับเลือกตั้งแล้ว ต่อมาได้รับบรรจุเข้ารับราชการอีกหลัง ๖ เดือน นับแต่วันออกจากราชการ
3. ผู้ซึ่งถูกสั่งให้ออกจากราชการในกรณีอื่น นอกจากกรณีไปรับราชการทหารตามกฎหมาย ว่าด้วยการรับราชการทหารและกรณีไปปฏิบัติงานใด ๆ ตามความประสงค์ของทางราชการ แล้วต่อมา ได้รับบรรจุเข้ารับราชการอีกถ้าในปีใดข้าราชการผู้ใดมีได้ลาพักผ่อนประจำปีหรือลาพักผ่อนประจำปี แล้วแต่ไม่ครบ 10 วันทำการ ให้สะสมวันที่ยังมิได้ลาในปีนั้นรวมเข้ากับปีต่อ ๆ ไปได้ แต่วันลาพักผ่อน สะสมรวมกับวันลา

พักผ่อนในปีปัจจุบันจะต้องไม่เกิน 20 วันทำการ สำหรับผู้ที่ได้รับราชการติดต่อกันมาแล้วไม่น้อยกว่า 10 ปี ให้มีสิทธินำวันลาพักผ่อนสะสม รวมกับวันลาพักผ่อนในปีปัจจุบันได้ไม่เกิน 30 วันทำการ

**การลาอุปสมบทหรือการลาไปประกอบพิธีฮัจย์** ข้าราชการซึ่งประสงค์จะลาอุปสมบทในพระพุทธศาสนา หรือข้าราชการที่นับถือศาสนา อิสลามซึ่งประสงค์จะลาไปประกอบพิธีฮัจย์ ณ เมืองเมกกะ ประเทศซาอุดีอาระเบียให้เสนอหรือจัดส่งใบลาต่อผู้บังคับบัญชาตามลำดับจนถึงผู้มีอำนาจพิจารณาหรืออนุญาตก่อนวันอุปสมบท หรือก่อนวันเดินทางไปประกอบพิธีฮัจย์ไม่น้อยกว่า 60 วัน ในกรณีมีเหตุพิเศษไม่อาจเสนอหรือจัดส่งใบลาก่อนตามวรรคหนึ่งให้ชี้แจงเหตุผลความ จำเป็นประกอบการลา และให้อยู่ในดุลพินิจของผู้มีอำนาจที่จะพิจารณาให้ลาหรือไม่ก็ได้ ข้าราชการที่ได้รับพระราชทานพระบรมราชานุญาตให้ลาอุปสมบทหรือได้รับอนุญาตให้ลาไป ประกอบพิธีฮัจย์แล้วจะต้องอุปสมบทหรือออกเดินทางไปประกอบพิธีฮัจย์ภายใน 10 วัน นับแต่ วันเริ่มลา และจะต้องกลับมารายงานตัวเข้าปฏิบัติราชการภายใน 5 วัน นับแต่ วันที่ลาศึกษา หรือ วันที่เดินทางกลับถึงประเทศไทยหลังจากการเดินทางไปประกอบพิธีฮัจย์

**การลาเข้ารับการตรวจเลือกหรือเข้ารับการเตรียมพล** ข้าราชการที่ได้รับหมายเรียกเข้ารับการตรวจเลือก ให้รายงานลาต่อผู้บังคับบัญชาก่อนวัน เข้ารับการตรวจเลือกไม่น้อยกว่า 48 ชั่วโมง ส่วนข้าราชการที่ได้รับหมายเรียกเข้ารับการเตรียมพล ให้รายงานลาต่อผู้บังคับบัญชาภายใน 48 ชั่วโมง นับแต่เวลารับหมายเรียกเป็นต้นไป และให้ไปเข้า รับการตรวจเลือกหรือเข้ารับการเตรียมพลตามวันเวลาในหมายเรียกนั้น โดยไม่ต้องรอรับคำสั่ง อนุญาต และให้ผู้บังคับบัญชาเสนอรายงานลาไปตามลำดับจนถึงหัวหน้าส่วนราชการหรือหัวหน้า ส่วนราชการขึ้นตรง

**การลาไปศึกษา ฝึกอบรมดูงาน หรือปฏิบัติการวิจัย** ข้าราชการซึ่งประสงค์จะลาไปศึกษาฝึกอบรม ดูงาน หรือปฏิบัติการวิจัย ณ ต่างประเทศ ให้เสนอหรือจัดส่งใบลาต่อผู้บังคับบัญชาตามลำดับจนถึง ปลัดกระทรวงหรือหัวหน้าส่วนราชการขึ้นตรงเพื่อพิจารณาอนุญาตสำหรับการลาไปศึกษาฝึกอบรมดูงาน หรือปฏิบัติการวิจัยในประเทศให้เสนอหรือจัดส่ง ใบลาตามลำดับจนถึงหัวหน้าส่วนราชการ หรือหัวหน้าส่วนราชการขึ้นตรงเพื่อพิจารณาอนุญาต เว้นแต่ข้าราชการกรุงเทพมหานครให้เสนอหรือจัดส่งใบลาต่อปลัด กรุงเทพมหานคร สำหรับหัวหน้า ส่วนราชการให้เสนอหรือจัดส่งใบลาต่อปลัดกระทรวง หัวหน้าส่วนราชการขึ้นตรงและข้าราชการ ในราชบัณฑิตยสถานให้เสนอหรือจัดส่งใบลาต่อรัฐมนตรีเจ้าสังกัด ส่วนปลัดกรุงเทพมหานครให้เสนอ หรือจัดส่งใบลาต่อผู้ว่าราชการกรุงเทพมหานคร เพื่อพิจารณาอนุญาต

**การลาไปปฏิบัติงานในองค์การระหว่างประเทศ** ข้าราชการซึ่งประสงค์จะลาไปปฏิบัติงานใน องค์การระหว่างประเทศ ให้เสนอหรือจัดส่งใบลา ต่อผู้บังคับบัญชาตามลำดับจนถึงรัฐมนตรีเจ้าสังกัดเพื่อพิจารณา โดยถือปฏิบัติตามหลักเกณฑ์ ที่กำหนด

**การลาติดตามคู่สมรส** ข้าราชการซึ่งประสงค์ติดตามคู่สมรสให้เสนอหรือจัดส่งใบลาต่อผู้บังคับบัญชาตามลำดับ จนถึงปลัดกระทรวงหรือหัวหน้าส่วนราชการขึ้นตรงแล้วแต่กรณี เพื่อพิจารณาอนุญาตให้ลาได้ไม่เกิน สองปีและในกรณีจำเป็นอาจอนุญาตให้ลาได้อีกสองปี แต่เมื่อรวมแล้วต้องไม่เกินสี่ปี ถ้าเกินสี่ปี ให้ลาออกจากราชการสำหรับปลัดกระทรวง หัวหน้าส่วนราชการขึ้นตรง และข้าราชการ ในราชบัณฑิตยสถานให้เสนอหรือจัดส่งใบลาต่อรัฐมนตรีเจ้าสังกัด ส่วนปลัดกรุงเทพมหานครให้เสนอ หรือจัดส่งใบลาต่อผู้ว่าราชการกรุงเทพมหานครเพื่อพิจารณาอนุญาต

### **วินัยและการดำเนินการทางวินัย**

วินัย : การควบคุมความประพฤติของคนในองค์กรให้เป็นไปตามแบบแผนที่พึงประสงค์

วินัยข้าราชการครูและบุคลากรทางการศึกษา : ข้อบัญญัติที่กำหนดเป็นข้อห้ามและ ข้อปฏิบัติตามหมวด 6 แห่งพระราชบัญญัติระเบียบข้าราชการครูและบุคลากรทางการศึกษา พ.ศ. ๒๕๔๗ และที่แก้ไขเพิ่มเติมฉบับที่ 2 พ.ศ. 2551

โทษทางวินัย มี 5 สถาน คือ

#### **วินัยไม่ร้ายแรง มีดังนี้**

1. ภาคทัณฑ์
2. ตัดเงินเดือน
3. ลดขั้นเงินเดือน

#### **วินัยร้ายแรง มีดังนี้**

4. ปลดออก
5. ไล่ออก

การว่ากล่าวตักเตือนหรือการทำทัณฑ์บนไม่ถือว่าเป็นโทษทางวินัยใช้ในกรณีที่เป็นความผิด เล็กน้อย และมีเหตุอันควรงดโทษ การว่ากล่าวตักเตือนไม่ต้องทำเป็นหนังสือ แต่การทำทัณฑ์บนต้องทำเป็นหนังสือ(มาตรา 100 วรรคสอง)

#### **โทษภาคทัณฑ์**

ใช้ลงโทษในกรณีที่เป็นความผิดเล็กน้อยหรือมีเหตุอันควรลดหย่อน โทษภาคทัณฑ์ไม่ต้องห้ามการเลื่อนขั้นเงินเดือน

#### **โทษตัดเงินเดือนและลดขั้นเงินเดือน**

ใช้ลงโทษในความผิดที่ไม่ถึงกับเป็นความผิดร้ายแรง และไม่ใช้กรณีที่เป็นความผิดเล็กน้อย

## โทษปลดออกและไล่ออก

ใช้ลงโทษในกรณีที่เป็นความผิดวินัยร้ายแรงเท่านั้น

### การลดโทษความผิดวินัยร้ายแรง

ห้ามลดโทษต่ำกว่าปลดออก ผู้ถูกลงโทษปลดออกมีสิทธิได้รับบำเหน็จบำนาญเสมือนลาออก

การสั่งให้ออกจากราชการไม่ใช่โทษทางวินัย

### วินัยไม่ร้ายแรง ได้แก่

1. ไม่สนับสนุนการปกครองในระบอบประชาธิปไตยอันมีพระมหากษัตริย์เป็นประมุข ตามรัฐธรรมนูญแห่งราชอาณาจักรไทยด้วยความบริสุทธิ์ใจ
2. ไม่ปฏิบัติหน้าที่ราชการด้วยความซื่อสัตย์สุจริต เสมอภาค และเที่ยงธรรม ต้องมีความวิริยะอุตสาหะขยันหมั่นเพียร ดูแลเอาใจใส่ รักษาประโยชน์ของทางราชการ และต้องปฏิบัติตาม ตามมาตรฐานและจรรยาบรรณวิชาชีพ
3. อาศัยหรือยอมให้ผู้อื่นอาศัยอำนาจและหน้าที่ราชการของตนไม่ว่าจะโดยทางตรง หรือ ทางอ้อมหาประโยชน์ให้แก่ตนเองและผู้อื่น
4. ไม่ปฏิบัติหน้าที่ราชการให้เป็นไปตามกฎหมายระเบียบแบบแผนของทางราชการและ หน่วยงาน การศึกษามติกรม. หรือนโยบายของรัฐบาลโดยถือประโยชน์สูงสุดของผู้เรียน และไม่ให้เกิดความเสียหายแก่ราชการ
5. ไม่ปฏิบัติตามคำสั่งของผู้บังคับบัญชาซึ่งสั่งในหน้าที่ราชการโดยชอบด้วยกฎหมายและ ระเบียบของทางราชการแต่ถ้าเห็นว่าการปฏิบัติตามคำสั่งนั้นจะทำให้เสียหายแก่ราชการ หรือจะ เป็นการไม่รักษาประโยชน์ของทางราชการจะเสนอความเห็นเป็นหนังสือภายใน ๗ วัน เพื่อให้ผู้บังคับ บัญชาทบทวนคำสั่งก็ได้ และเมื่อเสนอความเห็นแล้ว ถ้าผู้บังคับบัญชายืนยันเป็นหนังสือให้ปฏิบัติ ตามคำสั่งเดิม ผู้อยู่ใต้บังคับบัญชาต้องปฏิบัติตาม
6. ไม่ตรงต่อเวลา ไม่อุทิศเวลาของตนให้แก่ทางราชการและผู้เรียน ละทิ้งหรือทอดทิ้งหน้าที่ราชการโดยไม่มีเหตุผลอันสมควร
7. ไม่ประพฤติตนเป็นแบบอย่างที่ดีแก่ผู้เรียนชุมชน สังคม ไม่สุภาพเรียบร้อยและรักษา ความสามัคคี ไม่ช่วยเหลือเกื้อกูลต่อผู้เรียนและข้าราชการด้วยกัน หรือผู้ร่วมงานไม่ต้อนรับหรือ ให้ความสะดวก ให้ความเป็นธรรมต่อผู้เรียนและประชาชนผู้มาติดต่อราชการ
8. กลั่นแกล้ง กล่าวหา หรือร้องเรียนผู้อื่นโดยปราศจากความเป็นจริง
9. กระทำการหรือยอมให้ผู้อื่นกระทำการหาประโยชน์อันอาจทำให้เสื่อมเสียความเที่ยงธรรม หรือเสื่อมเสียเกียรติศักดิ์ในตำแหน่งหน้าที่ราชการของตน

10. เป็นกรรมการผู้จัดการ หรือผู้จัดการ หรือดำรงตำแหน่งอื่นใดที่มีลักษณะงานคล้ายคลึงกันนั้น ในห้างหุ้นส่วนหรือบริษัท

11. ไม่วางตนเป็นกลางทางการเมืองในการปฏิบัติหน้าที่ และในการปฏิบัติการณ์ที่เกี่ยวข้อง กับประชาชนอาศัยอำนาจและหน้าที่ราชการของตนแสดงการฝักใฝ่ส่งเสริม เกื้อกูล สนับสนุนบุคคล กลุ่มบุคคล หรือพรรคการเมืองใด

12. กระทำการอันใดอันได้ชื่อว่าเป็นผู้ประพฤติชั่ว

13. เสริมสร้างและพัฒนาให้ผู้อยู่ใต้บังคับบัญชาวินัย ไม่ป้องกันมิให้ผู้อยู่ใต้บังคับบัญชา กระทำผิดวินัย หรือละเลย หรือมีพฤติกรรมปกป้อง ช่วยเหลือมิให้ผู้อยู่ใต้บังคับบัญชาถูกลงโทษทางวินัย หรือปฏิบัติหน้าที่ดังกล่าวโดยไม่สุจริต

### วินัยร้ายแรง ได้แก่

1. ทุจริตต่อหน้าที่ราชการ
2. จงใจไม่ปฏิบัติตามกฎหมายระเบียบแบบแผนของทางราชการและหน่วยงานการศึกษาสมัคร หรือนโยบายของรัฐบาลประมาทเลินเล่อหรือขาดการเอาใจใส่ระมัดระวังรักษาประโยชน์ ของทางราชการอันเป็นเหตุให้เกิดความเสียหายแก่ราชการอย่างร้ายแรง
3. ขัดคำสั่งหรือหลีกเลี่ยงไม่ปฏิบัติตามคำสั่งของผู้บังคับบัญชาซึ่งสั่งในหน้าที่ราชการ โดยชอบด้วยกฎหมายและระเบียบของทางราชการอันเป็นเหตุให้เสียหายแก่ราชการอย่างร้ายแรง
4. ละทิ้งหน้าที่หรือทอดทิ้งหน้าที่ราชการ โดยไม่มีเหตุผลอันสมควรเป็นเหตุให้เสียหายแก่ราชการอย่างร้ายแรง
5. ละทิ้งหน้าที่ราชการติดต่อกันเป็นเวลานานเกินกว่า ๑๕ วัน โดยไม่มีเหตุผลอันสมควร
6. กลั่นแกล้ง ดูหมิ่น เหยียดหยาม กดขี่ หรือข่มเหงผู้เรียนหรือประชาชนผู้มาติดต่อราชการ อย่างร้ายแรง
7. กลั่นแกล้ง กล่าวหา หรือร้องเรียนผู้อื่นโดยปราศจากความเป็นจริง เป็นเหตุให้ผู้อื่นได้รับความเสียหายอย่างร้ายแรง
8. กระทำการหรือยอมให้ผู้อื่นกระทำการหาประโยชน์อันอาจทำให้เสื่อมเสียความเที่ยงธรรม หรือเสื่อมเสียเกียรติศักดิ์ในตำแหน่งหน้าที่ราชการโดยมุ่งหมายจะให้เป็นการซื้อขายหรือให้ได้รับ แต่งตั้งให้ดำรงตำแหน่งหรือวิทยฐานะใดโดยไม่ชอบด้วยกฎหมาย หรือเป็นการกระทำอันมีลักษณะ เป็นการให้หรือได้มาซึ่งทรัพย์สินหรือสิทธิประโยชน์อื่นเพื่อให้ตนเองหรือผู้อื่นได้รับการบรรจุและ แต่งตั้งโดยมิชอบ

9. คัดลอกหรือลอกเลียนผลงานทางวิชาการของผู้อื่นโดยมิชอบหรือนำเอาผลงานทางวิชาการของผู้อื่น หรือจ้างวาน ใช้ผู้อื่นทำผลงานทางวิชาการเพื่อไปใช้ในการเสนอขอปรับปรุงการกำหนดตำแหน่ง การเลื่อนตำแหน่ง การเลื่อนวิทยฐานะ หรือการให้ได้รับเงินเดือนในระดับที่สูงขึ้น

10. ร่วมดำเนินการคัดลอกหรือลอกเลียนผลงานของผู้อื่นโดยมิชอบ หรือรับจัดทำผลงานทางวิชาการ ไม่ว่าจะมียาค่าตอบแทนหรือไม่เพื่อให้ผู้อื่นนำผลงานนั้นไปใช้ประโยชน์เพื่อปรับปรุงการกำหนดตำแหน่งเลื่อนตำแหน่ง เลื่อนวิทยฐานะ หรือให้ได้รับเงินเดือนในอันดับที่สูงขึ้น

11. เข้าไปเกี่ยวข้องกับการดำเนินการใด ๆ อันมีลักษณะเป็นการทุจริตโดยการซื้อสิทธิหรือขายเสียงในการเลือกตั้งสมาชิกรัฐสภา สมาชิกสภาท้องถิ่น ผู้บริหารท้องถิ่นหรือการเลือกตั้งอื่นที่มีลักษณะเป็นการส่งเสริมการปกครองในระบอบประชาธิปไตยรวมทั้งการส่งเสริม สนับสนุน หรือ ชักจูงให้ผู้อื่นกระทำการในลักษณะเดียวกัน

12. กระทำความผิดอาญาจนได้รับโทษจำคุก หรือโทษที่หนักกว่าจำคุกโดยคำพิพากษาถึงที่สุด ให้จำคุกหรือได้รับโทษที่หนักกว่าจำคุก เว้นแต่เป็นโทษสำหรับความผิดที่ได้กระทำโดยประมาท หรือลหุโทษ หรือกระทำการอื่นใดอันได้ชื่อว่าเป็นผู้ประพฤติชั่วอย่างร้ายแรง

13. เสพยาเสพติด หรือสนับสนุนให้ผู้อื่นเสพยาเสพติด

14. เล่นการพนันเป็นอาชญา

15. กระทำการล่วงละเมิดทางเพศต่อผู้เรียนหรือนักศึกษาไม่ว่าจะอยู่ในความดูแลรับผิดชอบของตนหรือไม่

### **การดำเนินการทางวินัย**

การดำเนินการทางวินัย กระบวนการและขั้นตอนการดำเนินการในการออกคำสั่งลงโทษ ซึ่งเป็นขั้นตอนที่มีลำดับก่อนหลังต่อเนื่องกัน อันได้แก่ การตั้งเรื่องกล่าวหาการสืบสวนสอบสวน การพิจารณาความผิดและกำหนดโทษและการสั่งลงโทษรวมทั้งการดำเนินการต่าง ๆ ในระหว่างการสอบสวนพิจารณา เช่น การสั่งพัก การสั่งให้ออกไว้ก่อน เพื่อรอฟังผลการสอบสวนพิจารณา

### **หลักการดำเนินการทางวินัย**

1. กรณีที่ผู้บังคับบัญชาพบว่าผู้ใต้บังคับบัญชาผู้ใดกระทำผิดวินัยโดยมีพยานหลักฐานในเบื้องต้นอยู่แล้วผู้บังคับบัญชาก็สามารถดำเนินการทางวินัยได้ทันที

2. กรณีที่มีการร้องเรียนด้วยวาจาให้จดปากคำ ให้ผู้ร้องเรียนลงลายมือชื่อและวัน เดือน ปี รวบรวมพยานหลักฐานอื่นๆ ประกอบการพิจารณาแล้วดำเนินการให้มีการสืบสวนข้อเท็จจริง โดยตั้งกรรมการสืบสวนหรือส่งให้บุคคลใดไปสืบสวนหากเห็นว่ามิมีมูลตั้งคณะกรรมการสอบสวน ต่อไป

3. กรณีมีการร้องเรียนเป็นหนังสือผู้บังคับบัญชาต้องสืบสวนในเบื้องต้นก่อนหากเห็นว่า ไม่มีมูลก็สั่ง

ยุติเรื่องถ้าเห็นว่ามิมีมูลก็ตั้งคณะกรรมการสอบสวนต่อไป กรณีหนังสือร้องเรียนไม่ลงลายมือชื่อและที่อยู่ของผู้ร้องเรียนหรือไม่ปรากฏพยานหลักฐานที่แน่นอนจะเข้าลักษณะของบัตร สนเทห์ มติกรม.ห้ามมิให้รับฟัง เพราะจะทำให้ข้าราชการเสียขวัญในการปฏิบัติหน้าที่

### ขั้นตอนการดำเนินการทางวินัย

1. การตั้งเรื่องกล่าวหาเป็นการตั้งเรื่องดำเนินการทางวินัยแก่ข้าราชการเมื่อปรากฏกรณีมีมูลที่ควรกล่าวหาว่า กระทำผิดวินัยมาตรา 98 กำหนดให้ผู้บังคับบัญชาแต่งตั้งคณะกรรมการสอบสวนเพื่อดำเนินการ สอบสวนให้ได้ความจริงและความยุติธรรมโดยไม่ชักช้าผู้ตั้งเรื่องกล่าวหาคือผู้บังคับบัญชาของผู้ถูก กล่าวหาความผิดวินัยไม่ร้ายแรง ผู้บังคับบัญชาขั้นต้นคือ ผู้อำนวยการสถานศึกษาสามารถแต่งตั้งกรรมการสอบสวนข้าราชการในโรงเรียนทุกคนความผิดวินัยร้ายแรง ผู้บังคับบัญชาผู้มีอำนาจบรรจุ และแต่งตั้งตามมาตรา 53 เป็นผู้มีอำนาจบรรจุและแต่งตั้งคณะกรรมการสอบสวน

2. การแจ้งข้อกล่าวหา มาตรา 98 กำหนดไว้ว่า ในการสอบสวนจะต้องแจ้งข้อกล่าวหาและสรุปพยานหลักฐาน ที่สนับสนุนข้อกล่าวหาเท่าที่มีให้ผู้ถูกกล่าวหาทราบ โดยระบุหรือไม่ระบุชื่อพยานก็ได้เพื่อให้ผู้ถูกกล่าวหามีโอกาสชี้แจงและนำสืบแก้ข้อกล่าวหา

3. การสอบสวน คือ การรวบรวมพยานหลักฐานและการดำเนินการทั้งหลายอื่นเพื่อจะทราบข้อเท็จจริง และพฤติการณ์ต่าง ๆ หรือพิสูจน์เกี่ยวกับเรื่องที่กล่าวหาเพื่อให้ได้ความจริงและยุติธรรม และ เพื่อพิจารณาว่าผู้ถูกกล่าวหาได้กระทำความผิดวินัยจริงหรือไม่ถ้าผิดจริงก็จะได้ลงโทษ ช้อยกเว้น กรณีที่เป็นความผิดที่ปรากฏชัดแจ้งตามที่กำหนดในกฎ ก.ค.ศ.จะดำเนินการ ทางวินัยโดยไม่สอบสวนก็ได้

ความผิดที่ปรากฏชัดแจ้งตามที่กำหนดในกฎ ก.ค.ศ. ว่าด้วยกรณีความผิดที่ปรากฏชัดแจ้ง พ.ศ. 2549

ก. การกระทำผิดวินัยอย่างไม่ร้ายแรงที่เป็นกรณีความผิดที่ปรากฏอย่างชัดแจ้ง ได้แก่

(1) กระทำความผิดอาญาจนต้องคำพิพากษาถึงที่สุดว่าผู้นั้นกระทำความผิดและผู้บังคับ บัญชาเห็นว่าข้อเท็จจริงตามคำพิพากษาประจักษ์ชัด

(2) กระทำผิดวินัยไม่ร้ายแรงและได้รับสารภาพเป็นหนังสือต่อผู้บังคับบัญชาหรือให้ถ้อยคำรับสารภาพต่อผู้มีหน้าที่สืบสวนหรือคณะกรรมการสอบสวนโดยมีการบันทึกถ้อยคำเป็นหนังสือ

ข. การกระทำผิดวินัยอย่างร้ายแรงที่เป็นกรณีความผิดที่ปรากฏชัดแจ้ง ได้แก่

(1) กระทำความผิดอาญาจนได้รับโทษจำคุกหรือโทษที่หนักกว่าจำคุกโดยคำพิพากษาถึงที่สุดให้จำคุกหรือลงโทษที่หนักกว่าจำคุก

(2) ละทิ้งหน้าที่ราชการติดต่อในคราวเดียวกันเป็นเวลาเกินกว่า 15 วันผู้บังคับบัญชา สืบสวนแล้วเห็นว่าไม่มีเหตุผลสมควร หรือมีพฤติการณ์อันแสดงถึงความจงใจไม่ปฏิบัติตามระเบียบ ของทางราชการ

(3) กระทำผิดวินัยอย่างร้ายแรงและได้รับสารภาพเป็นหนังสือต่อผู้บังคับบัญชาหรือให้ ถ้อยคำรับสารภาพต่อผู้มีหน้าที่สืบสวนหรือคณะกรรมการสอบสวนโดยมีการบันทึกถ้อยคำเป็นหนังสือ

### การอุทธรณ์

มาตรา 121 และมาตรา 122 แห่งพระราชบัญญัติระเบียบข้าราชการครูและบุคลากรทางการศึกษา พ.ศ. 2547 บัญญัติให้ผู้ถูกลงโทษทางวินัยมีสิทธิอุทธรณ์คำสั่งลงโทษต่อ อ.ก.ค.ศ. เขตพื้นที่การศึกษา อ.ก.ค.ศ. ที่ ก.ค.ศ. ตั้งแล้วแต่กรณี ภายใน 30 วัน

### เงื่อนไขในการอุทธรณ์

**ผู้อุทธรณ์** ต้องเป็นผู้ที่ถูกลงโทษทางวินัยและไม่พอใจผลของคำสั่งลงโทษผู้อุทธรณ์ ต้องอุทธรณ์เพื่อตนเองเท่านั้น ไม่อาจอุทธรณ์แทนผู้อื่นได้

**ระยะเวลาอุทธรณ์** ภายใน 30 วัน นับแต่วันที่ได้รับแจ้งคำสั่งลงโทษต้องทำเป็นหนังสือ

**การอุทธรณ์โทษวินัยไม่ร้ายแรง** การอุทธรณ์คำสั่งโทษภาคทัณฑ์ ตัดเงินเดือน หรือลดขั้นเงินเดือนที่ผู้บังคับบัญชาสั่งด้วยอำนาจของตนเอง ต้องอุทธรณ์ต่อ อ.ก.ค.ศ. เขตพื้นที่การศึกษาหรือ อ.ก.ค.ศ. ส่วนราชการ

เว้นแต่ การสั่งลงโทษตามมติให้อุทธรณ์ต่อ ก.ค.ศ.

**การอุทธรณ์โทษวินัยร้ายแรง** การอุทธรณ์คำสั่งลงโทษปลดออกหรือไล่ออกจากราชการต้องอุทธรณ์ต่อ ก.ค.ศ. ทั้งนี้การร้องทุกข์คำสั่งให้ออกจากราชการหรือคำสั่งพักราชการหรือให้ออกจากราชการไว้ก่อนก็ต้องร้องทุกข์ต่อ ก.ค.ศ. เช่นเดียวกัน

**การร้องทุกข์** หมายถึงผู้ถูกระทบสิทธิหรือไม่ได้รับความเป็นธรรมจากคำสั่งของฝ่ายปกครองหรือคับข้องใจจากการกระทำของผู้บังคับบัญชาใช้สิทธิร้องทุกข์ขอความเป็นธรรมขอให้เพิกถอนคำสั่งหรือทบทวนการกระทำของฝ่ายปกครองหรือของผู้บังคับบัญชา

มาตรา 122 และมาตรา 123 แห่งพระราชบัญญัติระเบียบข้าราชการครูและบุคลากรทางการศึกษา พ.ศ. ๒๕๔๗ บัญญัติให้ผู้ถูกสั่งให้ออกจากราชการมีสิทธิร้องทุกข์ต่อ ก.ค.ศ. และผู้ซึ่งตน เห็นว่าตนไม่ได้รับความเป็นธรรมหรือมีความคับข้องใจเนื่องจากการกระทำของผู้บังคับบัญชาหรือ กรณีถูกตั้งกรรมการสอบสวนมีสิทธิร้องทุกข์ต่อ อ.ก.ค.ศ. เขตพื้นที่การศึกษา อ.ก.ค.ศ. ที่ ก.ค.ศ. ตั้งหรือ ก.ค.ศ. แล้วแต่กรณีภายใน 30 วัน

ผู้มีสิทธิร้องทุกข์ ได้แก่ ข้าราชการครู และบุคลากรทางการศึกษา

เหตุที่จะร้องทุกข์

- (1) ถูกสั่งให้ออกจากราชการ
- (2) ถูกสั่งพักราชการ
- (3) ถูกสั่งให้ออกจากราชการไว้ก่อน
- (4) ไม่ได้รับความเป็นธรรม หรือคับข้องใจจากการกระทำของผู้บังคับบัญชา
- (5) ถูกตั้งกรรมการสอบสวน

### การเลื่อนขั้นเงินเดือน

ข้าราชการครูและบุคลากรทางการศึกษาจะได้รับการพิจารณาเลื่อนขั้นเงินเดือนในแต่ละครั้งต้องอยู่ในเกณฑ์ ดังนี้

1. ในครั้งปีที่แล้วมา มีผลการปฏิบัติงาน ความประพฤติในการรักษาวินัย คุณธรรม จริยธรรม และจรรยาบรรณวิชาชีพอยู่ในเกณฑ์ที่สมควรได้เลื่อนขั้นเงินเดือน
2. ในครั้งปีที่แล้วมาจนถึงวันออกคำสั่งเลื่อนขั้นเงินเดือนไม่ถูกลงโทษทางวินัยที่หนักกว่าโทษภาคทัณฑ์ หรือถูกลงโทษในคดีอาญาให้ลงโทษในความผิดที่เกี่ยวกับการปฏิบัติหน้าที่ราชการ หรือ ความผิดที่ทำให้เสื่อมเสียเกียรติศักดิ์ของตำแหน่งหน้าที่ราชการของตน ซึ่งไม่ใช่ความผิดที่ได้กระทำ โดยประมาทหรือความผิดลหุโทษ
3. ในครั้งปีที่แล้วมาต้องไม่ถูกสั่งพักราชการเกินกว่าสองเดือน
4. ในครั้งปีที่แล้วมาต้องไม่ขาดราชการโดยไม่มีเหตุผลอันสมควร
6. ในครั้งปีที่แล้วมาได้รับการบรรจุเข้ารับราชการมาแล้วเป็นเวลาไม่น้อยกว่าสี่เดือน
7. ในครั้งปีที่แล้วมาถ้าเป็นผู้ได้รับอนุญาตไปศึกษาในประเทศฝึกอบรมและดูงาน ณ ต่างประเทศต้องได้ปฏิบัติหน้าที่ราชการในครั้งปีที่แล้วมาเป็นเวลาไม่น้อยกว่าสี่เดือน
๗. ในครั้งปีที่แล้วมาต้องไม่ลาหรือมาทำงานสายเกินจำนวนครั้งที่หัวหน้าส่วนราชการกำหนด
๘. ในครั้งปีที่แล้วมาต้องมีเวลาปฏิบัติราชการหกเดือนโดยมีวันลาไม่เกินยี่สิบสามวัน แต่ไม่รวมวันลา ดังต่อไปนี้
  - 1) ลาอุปสมบทหรือลาไปประกอบพิธีฮัจย์
  - 2) ลาคลอดบุตรไม่เกินเก้าสิบวัน
  - 3) ลาป่วยซึ่งจำเป็นต้องรักษาตัวเป็นเวลานานไม่ว่าคราวเดียวหรือหลายคราวรวมกัน ไม่เกินหกสิบวันทำการ
- 4) ลาป่วยเพราะประสบอันตรายในขณะที่ปฏิบัติราชการตามหน้าที่หรือในขณะที่เดินทางไป หรือกลับจากการปฏิบัติราชการตามหน้าที่

- 5) ลาพักผ่อน
- 6) ลาเข้ารับการตรวจเลือกหรือเข้ารับการเตรียมพล
- 7) ลาไปปฏิบัติงานในองค์การระหว่างประเทศ

### **การฝึกอบรมและลาศึกษาต่อ**

**การฝึกอบรม** หมายความว่า การเพิ่มพูนความรู้ความชำนาญ หรือประสบการณ์ด้วยการเรียน หรือการวิจัยตามหลักสูตรของการฝึกอบรม หรือการสัมมนาอบรมเชิงปฏิบัติการ การดำเนินงานตาม โครงการแลกเปลี่ยนกับต่างประเทศ การไปเสนอผลงานทางวิชาการ และการประชุมเชิงปฏิบัติการ ทั้งนี้โดย มิได้มีวัตถุประสงค์เพื่อให้ได้มาซึ่งปริญญาหรือประกาศนียบัตรวิชาชีพที่ ก.พ.รับรอง และหมายความรวมถึง การฝึกฝนภาษาและการรับคำแนะนำก่อนฝึกอบรมหรือการดูงานที่เป็นส่วนหนึ่งของการฝึกอบรมหรือต่อ จากการฝึกอบรมนั้นด้วย

**การดูงาน** หมายความว่า การเพิ่มพูนความรู้และประสบการณ์ด้วยการสังเกตการณ์ และ การแลกเปลี่ยนความคิดเห็น (การดูงานมีระยะเวลาไม่เกิน ๑๕ วัน ตามหลักสูตรหรือโครงการ หรือแผนการ ดูงานในต่างประเทศ หากมีระยะเวลาเกินกำหนดให้ดำเนินการเป็นการฝึกอบรม)

**การลาศึกษาต่อ** หมายความว่า การเพิ่มพูนความรู้ด้วยการเรียนหรือการวิจัยตามหลักสูตรของ สถาบัน การศึกษา หรือสถาบันวิชาชีพ เพื่อให้ได้มาซึ่งปริญญาหรือประกาศนียบัตรวิชาชีพที่ ก.พ.รับรองและ หมายความรวมถึงการฝึกฝนภาษาและการได้รับคำแนะนำก่อนเข้าศึกษาและการฝึกอบรม หรือการดูงานที่ เป็นส่วนหนึ่งของการศึกษา หรือต่อจากการศึกษานั้นด้วย

### **การออกจากราชการของข้าราชการครูและบุคลากรทางการศึกษา**

ข้าราชการครูและบุคลากรทางการศึกษาออกจากราชการเมื่อ(มาตรา ๑๐๗พ.ร.บ.ระเบียบ ข้าราชการครูฯ)

- 1) ตาย
- 2) พ้นจากราชการตามกฎหมายว่าด้วยบำเหน็จบำนาญข้าราชการ
- 3) ลาออกจากราชการและได้รับอนุญาตให้ลาออก
- 4) ถูกสั่งให้ออก
- 5) ถูกสั่งลงโทษปลดออกหรือไล่ออก
- 6) ถูกเพิกถอนใบอนุญาตประกอบวิชาชีพ เว้นแต่ได้รับแต่งตั้งให้ดำรงตำแหน่งอื่นที่ไม่ต้องมี

ใบอนุญาตประกอบวิชาชีพ

### การลาออกจากราชการ

ข้าราชการครูและบุคลากรทางการศึกษาผู้ใดประสงค์จะลาออกจากราชการ

ให้ยื่นหนังสือลาออกต่อผู้บังคับบัญชาเพื่อให้ผู้มีอำนาจตาม มาตรา ๕๓ เป็นผู้พิจารณาอนุญาต

กรณีผู้มีอำนาจตาม มาตรา 53 พิจารณาเห็นว่าจำเป็นเพื่อประโยชน์แก่ราชการจะยับยั้งการอนุญาตให้ลาออกไว้เป็นเวลาไม่เกิน 90 วัน นับแต่วันขอลาออกก็ได้ แต่ต้องแจ้งการยับยั้ง พร้อมเหตุผลให้ผู้ขอลาออกทราบ เมื่อครบกำหนดเวลาที่ยับยั้งแล้วให้การลาออกมีผลตั้งแต่วันที่ถัดจากวันครบกำหนดเวลาที่ยับยั้ง

ถ้าผู้มีอำนาจตามมาตรา 53 ไม่ได้อนุญาตและไม่ได้ยับยั้งการอนุญาตให้ลาออก

ให้การลาออก มีผลตั้งแต่วันที่ขอลาออก

ข้าราชการครูและบุคลากรทางการศึกษาผู้ใดประสงค์จะลาออกจากราชการเพื่อดำรงตำแหน่ง ทางการเมืองหรือเพื่อสมัครรับเลือกตั้งให้ยื่นหนังสือลาออกต่อผู้บังคับบัญชา และให้การลาออกมีผลนับตั้งแต่วันที่ผู้นั้นขอลาออก

### ระเบียบ ก.ค.ศ ว่าด้วยการลาออกของข้าราชการครูและบุคลากรทางการศึกษา พ.ศ.2548

ข้อ 3 การยื่นหนังสือขอลาออกจากราชการให้ยื่นล่วงหน้าก่อนวันขอลาออกไม่น้อยกว่า 30 วัน

กรณีผู้มีอำนาจอนุญาตการลาออกเห็นว่ามิใช่เหตุผลและความจำเป็นพิเศษ จะอนุญาตเป็นลายลักษณ์อักษรก่อนวันขอลาออกให้ผู้ประสงค์จะลาออกยื่นหนังสือขอลาออกล่วงหน้าไม่น้อยกว่า 30 วัน ก็ได้

หนังสือขอลาออกที่ยื่นล่วงหน้าก่อนวันขอลาออกน้อยกว่า 30 วัน โดยไม่ได้รับอนุญาตเป็น ลายลักษณ์อักษรจากผู้มีอำนาจอนุญาต หรือที่มิได้ระบุวันขอลาออก ให้ถือวันถัดจากวันครบกำหนด 30 วัน นับแต่วันยื่นเป็นวันขอลาออก

ข้อ 5 ผู้มีอำนาจอนุญาตการลาออกพิจารณาว่าจะส่งอนุญาตให้ผู้นั้นลาออกจากราชการหรือจะสั่งยับยั้งการอนุญาตให้ลาออกให้ดำเนินการ ดังนี้

(1) หากพิจารณาเห็นว่าควรอนุญาตให้ลาออกจากราชการได้ให้มีคำสั่งอนุญาตให้ลาออก เป็นลายลักษณ์อักษรให้เสร็จสิ้นก่อนวันขอลาออกแล้วแจ้งคำสั่งดังกล่าวให้ผู้ขอลาออกทราบก่อนวัน ขอลาออกด้วย

(2) หากพิจารณาเห็นว่าควรยับยั้งการอนุญาตให้ลาออกเนื่องจากจำเป็นเพื่อประโยชน์แก่ ราชการให้มีคำสั่งยับยั้งการอนุญาตให้ลาออกเป็นลายลักษณ์อักษรให้เสร็จสิ้นก่อนวันขอลาออกแล้วแจ้งคำสั่งดังกล่าวพร้อมเหตุผลให้ผู้ขอลาออกทราบก่อนวันขอลาออกด้วย ทั้งนี้การยับยั้งการอนุญาต ให้ลาออกให้สั่งยับยั้งไว้ได้เป็นเวลาไม่เกิน 90 วัน

และสั่งยับยั้งได้เพียงครั้งเดียวจะขยายอีกไม่ได้ เมื่อครบกำหนดเวลาที่ยับยั้งแล้วให้การลาออกมีผลตั้งแต่วันที่ถัดจากวันครบกำหนดเวลาที่ยับยั้ง

ข้อ 6 กรณีที่ผู้ขอลาออกได้ออกจากราชการไปโดยผลของกฎหมาย เนื่องจากผู้มีอำนาจ อนุญาตมิได้ มีคำสั่งอนุญาตให้ลาออกและมีได้มีคำสั่งยับยั้งการอนุญาตให้ลาออกก่อนวันขอลาออก หรือเนื่องจากครบ กำหนดเวลายับยั้งการอนุญาตให้ลาออกให้ผู้มีอำนาจอนุญาตมีหนังสือแจ้ง วันออกจากราชการให้ผู้ขอ ลาออกทราบภายใน 7 วัน นับแต่วันที่ผู้ยื่นขอออกจากราชการและแจ้งให้ส่วนราชการที่เกี่ยวข้องทราบด้วย

ข้อ 7 การยื่นหนังสือขอลาออกจากราชการเพื่อดำรงตำแหน่งทางการเมืองหรือเพื่อสมัครรับเลือกตั้ง ให้ยื่นต่อผู้บังคับบัญชาอย่างช้าภายในวันที่ขอลาออกและให้ผู้บังคับบัญชาดังกล่าวเสนอ หนังสือขอลาออก นั้นต่อผู้บังคับบัญชาชั้นเหนือขึ้นไปตามลำดับจนถึงผู้มีอำนาจอนุญาตการลาออกโดยเร็วเมื่อผู้มีอำนาจ อนุญาตได้รับหนังสือขอลาออกแล้วให้มีคำสั่งอนุญาตออกจากราชการได้ตั้งแต่วันที่ขอลาออก

#### 5. ครูอัตราจ้าง

กรณีครูอัตราจ้างที่จ้างด้วยเงินงบประมาณให้ปฏิบัติหน้าที่ครู เช่น ปฏิบัติหน้าที่ครูผู้ช่วย ครูพี่เลี้ยง หรือปฏิบัติหน้าที่ครูที่เรียกชื่ออย่างอื่นให้ปฏิบัติตามระเบียบกระทรวงการคลังว่าด้วยลูกจ้าง ประจำของส่วน ราชการพ.ศ.2537 และแนวปฏิบัติที่ใช้เพื่อการนั้น